

Cynllun Economaidd Safle Treftadaeth y Byd Tirwedd Llechi Gogledd Orllewin Cymru 2016 - 2020



1. Cyflwyniad

Mae'r ddogfen hon yn rhoi ffocws i elfennau economaidd gymdeithasol enwebiad *Tirwedd Llechi Gogledd Orllewin Cymru* (STyB) er mwyn sicrhau ymyrraethau cynaliadwy hir-dymor er budd cymunedau ac economi Gwynedd. Mae hyn yn cynnwys mapio'r buddion economaidd posib gall cael eu cyrraedd trwy'r enwebiad, ac adnabod themau allweddol fydd yn cyfrannu at lwyddiant yr enwebiad Safle Treftadaeth y Byd.

Ein gweledigaeth yw:

"I greu buddion economaidd a chymdeithaol yn nghymunedau ac i fusnesau Gwynedd"

Er mwyn cyflawni ein gweledigaeth, fe fydd y cynllun yn canolbwyntio ar:

- *Creu cyfleoedd cyflogaeth gwerth uchel a chynaliadwy*
- *Cyfrannu i sgiliau ac addysg ein pobl ifanc, a dysgu gydol oes*
- *Cefnogi datblygiad cyrchfannau ac atyniadau safon uchel*
- *Sicrhau stori a narafit unedig*
- *Gwella ein cymunedau a'r ymdeimlad o falchder y nein cymunedau*
- *Hyrwyddo a gwarchod ein treftadaeth unigryw, ein diwylliant, iaith a tirweddau lleol i bawb*

Mae'r holl weithgareddau a gynllunir a'u gweithredu yn y Cynllun Economaidd hwn yn cyfrannu i Amcanion Strategol Confensiwn Treftadaeth y Byd *The Five C's* Datganiad Budapest (2002), *The Fifth C* (2007).

Hygrededd <i>(credibility)</i>	cryfhau hygrededd rhestr Treftadaeth y Byd, fel tystiolaeth gynrychioliadol a chytbwys yn ddaearyddol o eiddo diwylliannol a naturiol o werth rhyngwladol eithriadol;
Cadwraeth <i>(conservation)</i>	sicrhau cadwraeth effeithiol o eiddo Treftadaeth y Byd;
Adeiladu-capasiti <i>(Capacity-building)</i>	Hyrwyddo datblygiad o fesurau adeiladu-capasiti, yn cynnwys cymorth i baratoi enwebiadau ar gyfer eiddo, gweithredu Confensiwn Treftadaeth y Byd a teclynau perthnasol;
Cyfathrebu <i>(Communication)</i>	cynyddu ymwybyddiaeth gyhoeddus, cyfranogiad a chefnogaeth i Dreftadaeth y Byd trwy gyfathrebu;
Cymunedau <i>(Communities)</i>	I uchafu rôl cymundau yn ngweithredu Confensiwn Treftadaeth y Byd.

Mae'r amcanion strategol yma yn llywio datblygiad o, a datblygiad tu fewn i STyB ac yn ganolig i sicrhau fod buddion economaidd posib y broses enwebu yn cael eu gweithredu mewn modd sensitive a chyfrifol, ac felly yn gwarchod yr asedau hynny arnynt mae'r cais wedi'i seilio.

2. Cefndir:

Mae gan y diwydiant llechi hanes hir a sylweddol yng Ngwynedd; ar ei anterth yn ystod y 19eg ganrif roedd chwarela a phrosesu chwareli yn cyflogi dros 15,000 yn y wlad ac roedd ei gynnyrch yn cael ei allforio dros y byd ynghyd a sgiliau, gwybodaeth a thechnoleg yn gysylltiedig a'r diwydiant. Er fod dirwyd sylweddol wedi bod yn y diwydiant dros y ganrif dwethaf, mae'r diwydiant yn parhau heddiw mewn sawl ardal ar draws Gwynedd, ac yn parhau i gynnal buddion uniongyrchol i'r economi.

I sicrhau cydnabyddiaeth addas i arwyddocâd y diwydiant i ddatblygiad dynol rhyw h.y. yr etifeddiaeth ddiwylliannol, amgylcheddol a thechnolegol barhaus, gyda'r nod o gynyddu cyfraniad y diwydiant i economi Gwynedd ar heddiw ac yn y dyfodol; ym Mis Mehefin 2010, ar ran o fudd-ddeiliaid, fe gyflwynodd Cyngor Gwynedd gais llwyddiannus i'r DCMS i'r diwydiant gael ei gynnwys ar rhestr betrys y DU ar gyfer Safleoedd Treftadaeth y Byd i'w cyflwyno i Sefydliad Addysgol, Gwyddonol a Diwylliannol y Cenedloedd Unedig (UNESCO). Fe gyflwynwyd rhestr betrys y DU yn ffurfiol i UNESCO ym Mis Ionawr 2012.

Mae datblygiad enwebiad *Tirwedd Llechi Gogledd Orllewin Cymru* yn cael ei gydlynu gan Gyngor Gwynedd mewn partneriaeth ac ystod eang o fudd ddeiliaid. Mae'r broses yn cael ei arwain gan Grŵp Llywio Partneriaeth sy'n cynnwys cynrychiolaeth o:

- Cyngor Gwynedd
- Yr Amgueddfa Lechi (Yr Amgueddfa Genedlaethol)
- Gwasanaeth amgylchedd hanesyddol Llywodraeth Cymru (Cadw)
- Parc Cenedlaethol Eryri
- Comisiwn Brenhinol Henebion Cymru
- Prifysgol Bangor
- Yr Ymddiriedolaeth Genedlaethol
- Sector breifat
- Cymunedau



Grŵp Llywio Partneriaeth Llechi

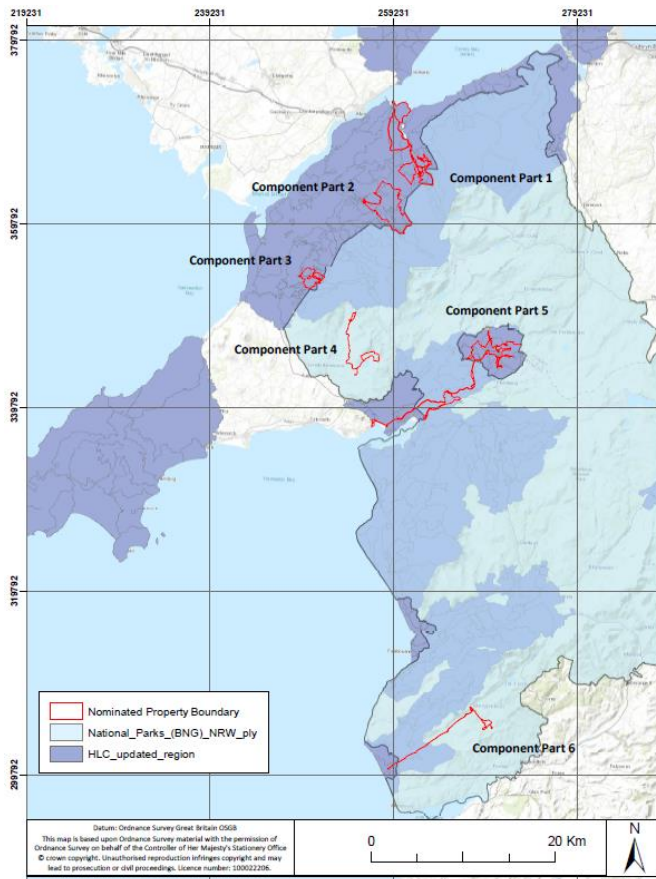
Mae enwebiad diwydiant llechi Gogledd Cymru yr unig enwebiad o Gymru i gael ei gynnwys ar rhestr betrys y DU hyd at y cyfnod i 2020.

Mae Diwydiant Llechi Gogledd Cymru wedi cael ei gynnwys ar y rhestr o ganlyniad i:

- Addasu ardal a defnydd tir traddodiadol ar gyfer diwydiant modern heb golli cymeriad nac iaith
- Rhyngweithiad dyn â'r amgylchedd naturiol a'r dirwedd drwy chwarela a pheirianeg
- Dylanwad byd-eang y diwydiant drwy allforio nwyddau, technoleg a phobl.

Mae proses glir ar gyfer datblygu'r enwebiad yng Ngwynedd mewn partneriaeth, gyda'r nod o gyflwyno cais i adran DCMS Llywodraeth Prydain yn ystod 2018 ac yna, yn dilyn cymeradwyaeth, ei gyflwyno yn swyddogol i Bwyllgor Safle Treftadaeth y Byd ar gyfer ei gysidro yn 2019/20.

Mae enwebiad Gwynedd yn cynnwys chwech ardal yn cynrychioli gwahanol draddodiadau a dulliau gweithio gyda llechi, trafnidiaeth ac isadeiledd, a'r cymunedau yn gweithio o fewn y diwydiant. Y chwech ardal yw:



Cydran 1: Chwarel Penrhyn a Bethesda, Dyffryn Ogwen i Bort Penrhyn

Cydran 2: Tirwedd Chwarel Lechi Dinorwig

Cydran 3: Tirwedd Chwarel Lechi Nantlle

Cydran 4: Chwareli Llechi Gorseddau a Prince of Wales, ei rheilffyrdd a melinau

Cydran 5: Ffestiniog: ei chwareli a cheudyllau llechi, 'dinas llechi' a rheilffordd i Borthmadog

Cydran 6: Chwarel Lechi Bryneglwys, pentref Abergynolwyn a Rheilffordd Talyllyn

Disgwylir i'r broses enwebiad a derbyn y dynodiad greu cyfleoedd i ddenu buddion economaidd a chymunedol sylweddol, nid yn unig yn yr ardaloedd a nodir uchod, ond i gymunedau ar draw Gwynedd a'r rhanbarth.

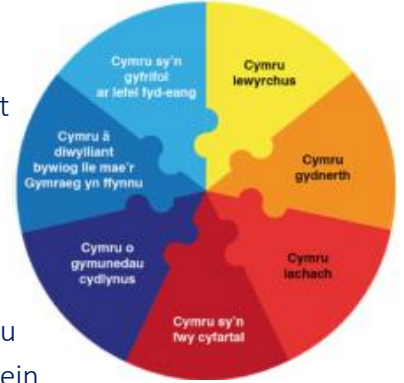
3. Cyd destun strategol

Ni fydd y cynllun hwn yn cael ei weithredu ar ben ei hun, fe fydd angen iddo ychwanegu gwerth, uchafu neu asio gydag ystyriaethau strategol pwysig eraill. Mae'r canlynol yn darparu cyd destun cenedlaethol, rhanbarthol a lleol pwysig.

Cyd destun cenedlaethol (Llywodraeth Cymru)

Ddeddf Llesiant Cenedlaethau'r Dyfodol (Cymru)

- Mae Deddf Llesiant Cenedlaethau'r Dyfodol (Cymru) am wella llesiant Cymdeithasol, economaidd, amgylcheddol a diwylliannol Cymru. Fe fydd yn gwneud i gyrff cyhoeddus sydd wedi'i rhestru yn y Ddeddf meddwl mwy am y tymor-hir, gweithio yn well gyda pobl a chymunedau a'u gilydd, edrych i rhwystro problemau a chymryd ymagwedd mwy cydgysylltiedig. Fe fydd hyn yn ein cynorthwyo i greu Cymru ble rydym eisiau byw, rŵan ac yn y dyfodol. Er mwyn sicrhau ein bod i gyd yn gweithio tuag at yr un nod, mae'r Ddeddf wedi gosod saith nod llesiant.



Symud Cymru Ymlaen 2016-2021

- Mae Symud Cymru Ymlaen yn nodi rhaglen y Llywodraeth i hybu gwelliant yn economi a gwasanaethau cyhoeddus Cymru, gan sicrhau Cymru sy'n ffyniannus a diogel, yn iach ac yn weithgar, yn uchelgeisiol ac yn dysgu, yn unedig ac yn gysylltiedig.

Cynllun Gweithredu ar gyfer Trechu Tlodi Llywodraeth Cymru 2012-2016

- Mae lluo o rwystrau sy'n atal pobl rhag cyflawni eu potensial a rhaid mynd i'r afael â hwy ar draws portffolios, a nodi'r ffordd orau o fynd allan o dlodi yw drwy gyflogaeth.

Strategaeth y Gymraeg 2012 i 2017 (iaith fyw: iaith byw)

- Mae'r strategaeth yn pwysleisio pwysigrwydd yr iaith wrth gefnogi rhagoriaeth ddiwylliannol, a chynyddu'r ddarpariaeth o weithgareddau Cymraeg ar gyfer plant a phobl ifanc a chynyddu eu hymwybyddiaeth o werth yr iaith.

Strategaeth Llywodraeth Cymru ar gyfer Twristiaeth 2013 – 2020 Partneriaeth ar gyfer Twf

- Mae'r strategaeth hon yn nodi'r weledigaeth i Lywodraeth Cymru a'r diwydiant weithio mewn partneriaeth i gynyddu gwariant ymwelwyr i Gymru. Mae'r strategaeth yn canolbwyntio ar 5 prif faes: hyrwyddo'r brand; Datblygu cynnyrch; Datblygu pobl; Perfformiad proffidiol; Adeiladu lle. Mae'r strategaeth yn nodi dull sy'n cael ei arwain gan gynnyrch i ddatblygu a marchnata twristiaeth yng Nghymru. Mae hyn yn golygu gweithio gyda chynhyrchion a digwyddiadau eiconig, o ansawdd uchel sy'n newid enw da.

Cyd destun Rhanbarthol

Bwrdd Uchelgais Gogledd Cymru: Strategaeth ar gyfer Newid

- Economi gwerth uchel ac amrywiol sy'n darparu ystod o gyfleoedd cyflogaeth o safon i'w phobl, ac yn datblygu sectorau allweddol gan gynnwys creadigol a thwristiaeth.

Cynllun Datblygu Lleol ar y Cyd (Ynys Môn a Gwynedd)

- Mae allbynnau blaenoriaeth y cynllun datblygu lleol yn cynnwys gwneud y mwyaf o gyfleoedd datblygu economaidd, tai i ddiwallu anghenion lleol, a chryfhau ein cymunedau.

Cynllun Datblygu Lleol Eryri 2016-2031

- Erbyn 2035 bydd Eryri yn parhau i fod yn dirwedd sy'n cael ei gwarchod a'i datblygu, a'i diogelu a'i gwella i ddarparu amgylchedd naturiol cyfoethog ac amrywiol; darparu buddiannau cymdeithasol, economaidd a lles yn genedlaethol ac yn rhyngwladol.

Cyd destun Lleol

Gwynedd ar y Cyd: Cynllun Cymunedol

- Cynllun integredig yn darparu gweledigaeth maes thematig ar gyfer y cynllun corfforaethol.

Cynllun Strategol Cyngor Gwynedd 2013-17

- Ceisio gwella cyfleoedd i bobl Gwynedd fyw a gweithio, ac yn rhoi blaenoriaeth i ddatblygu enwebiad STyB fel ffordd o wella ein cymunedau a'n heconomi.

Ardal Arloesi Gwynedd

- Mae'r llofnod dysgu teuluol yn arf a gynlluniwyd i helpu awdurdodau addysg i wella cyrhaeddiad, presenoldeb ac ymddygiad, yn enwedig gyda theuluoedd anodd eu cyrraedd a dysgwyr sydd wedi ymddieithrio. Yn dilyn ffurfio'r ardal arloesi, a gydlynwyd gan yr awdurdod lleol, nododd y clwstwr Cymunedau yn Gyntaf Lleol ei fod yn ceisio dwysáu ymgysylltiad â'r llofnod i gael mwy o effaith barhaol, ond ei fod wedi cael trafferth dod o hyd i weithgareddau difyr a chyffrous ar gyfer pobl ifanc a'u teuluoedd. Nodwyd cyfle i gysylltu yn hanes a diwylliant cyfoethog Gwynedd ac fe gytunodd wyth corff diwylliannol i gydweithio i gefnogi'r Clwstwr CG i weithredu'r llofnod drwy ddatblygu ymyriadau yn seiliedig ar ddiwylliant sy'n targedu teuluoedd.

Creu Cymunedau Cyfoes

- Nod cyffredinol Creu Cymunedau Cyfoes yw sefydlu'r celfyddydau mewn ffordd ddiffuant ac ystyrllon, mewn nifer fach o brosiectau adfywio dychmygus, uchelgeisiol ac arloesol. Mae STAMP Caernarfon yn rhaglen tair blynedd lle bydd y gwaith parhaus o adfywio Caernarfon yn cael ei gyflawni drwy gynnwys y gymuned, cymryd rhan a deialog ystyrllon. Mae gweledigaeth STAMP yn pwysleisio bod angen i'r gwaith o barhau i adfywio Caernarfon gael ei gyflawni drwy gyfranogiad a deialog ystyrllon. Nod y prosiect felly yw cyfoethogi'r prosiectau adfywio sy'n cael eu dilyn drwy gynnwys cynnwys artistig a ddaeth i'r amlwg drwy drafodaeth ac sydd wedi'i wreiddio'n ddwfn mewn cydnabyddiaeth.

Menter Adfywio Glannau a Chanol Tref Caernarfon

- rhaglen uchelgeisiol ac arloesol o brosiectau i ddatblygu: "tref fywiog ac unigryw sy'n darparu cyfoeth o gyfleoedd i drigolion Caernarfon ac ymwelwyr drwy ddefnyddio ei hasedau unigryw gan ei gwneud yn brif gyrchfan ddiwylliannol yng Ngogledd Cymru".

4. Tystiolaeth

Bu i astudiaeth cynhwysfawr gan TBR / Rebanks (*Asesiad o Effeithiau Economaidd Presenol ac Arfaethedig Treftadaeth*) i Gyngor a'i bartneriaid ganfod:

- Roedd yr economi dreftadaeth yng Ngwynedd yn cyflogi 8,250 o bobl yn 2014. Mae hyn yn cynrychioli 15% o holl gyflogaeth y sir.
- Creodd treftadaeth drosiant o £515 miliwn yn 2014 ac £180 miliwn o GYC yn 2014 (sydd yn cynrychioli 6.2% o gyfanswm GYC Gwynedd)
- Twristiaeth Treftadaeth yw'r mwyaf o'r tri segment o fewn yr economi treftadaeth; mae'n cyflogi 8,680 o bobl, ac yn cynhyrchu torsiant o dros £417 miliwn and GYC o £135 miliwn.
- Mae treftadaeth llech yn cyfrannu 710 o swyddi, a tosiàn o £53.4 miliwn, a GYC o £22 miliwn yn 2014. Mae pwysigrwydd treftadaeth llechi i segment treftadaeth craidd yn sylweddol: 41% o swyddi, 53% o drosiant, a 55% o GYC.



Gellir gweld copi o Grynnodeb Gweithredol yr Adroddiad yn:

<http://www.llechi.cymru/cy/YrEnwebiad/TreftadaethArWaith.aspx>

Mae eu asesiad yn nodi "er gwaethaf yr amgylchedd cyllido heriol sy'n wynebu gwasanaethau cyhoeddus, mae'r dystiolaeth yn nodi'n glir bod enwebiad tirwedd llechi Gogledd-orllewin Cymru yn gyfle mawr i sicrhau twf economaidd mewn sector pwysig, i wreiddio Gwynedd ymhellach fel cyrchfan ymwelwyr rhyngwladol allweddol, ac i sbarduno manteision a all helpu i fynd i'r afael â rhai o'r heriau economaidd-gymdeithasol mwyaf difrifol yng Ngwynedd".

Mae'r astudiaeth yn cynnig, fod y broses o weithio tuag at arysgrifiad STyB ynddo'i hun yn medru dod a buddion cymdeithasol ac economaidd, ac er mai arysgrifiad llwyddiannus y safle fyddai'n dod a'r budd mwyaf, mae hi'n bwysig i ni weithio tuag at weithredu newid ochr yn ochr a'r proses enwebiad, er mwyn i holl gymunedau Gwynedd weld y buddion.

I gloi, mae'r adroddiad yn nodi y byddai gwneud y mwyaf o'r broses enwebiad ac yn y diwedd, arysgrifiad fel STyB yn cael effaith trawsnewidiol yn arwain at gynnydd o dros 68% yn yr economi dreftadaeth erbyn 2030 fyddai yn arwai at:

- dros 5,750 o swyddi ychwanegol
- Trosiant blynyddol ychwanegol o £335 miliwn, ac
- GYC ychwanegol o £127 miliwn y flwyddyn.

5. Amcanion

Mae amcanion y cynllun wedi'i nodi isod, ac yn gweithio i gyflawni y weledigaeth er bydd cymunedau a busnesau Gwynedd.

Mae'r amcanion wedi cael ei adnabod gyda argymhelliad adroddiad TBR / Rebanks mewn meddwl er mwyn ymdrechu i gyrraedd y budd mwyaf bosib o broses enwebiad Safle Treftadaeth y Byd.

Cyfrannu i sgiliau ac addysg ein pobl ifanc ac addysg gydol oes

I ddatblygu amgylchedd fusnes gefnogol i annog twf cynaliadwy a chryfhau y cysylltiadau rhen darparwyr addysg a chyflogwyr er mwyn gwneud llwybrau yn yr economi dreftadaeth yn fwy amlwg a deniadol i bobl ifanc. I ddarparu llwybrau addysg gydol oes clir i unigolion ddilyn gyrfa yn y diwydiant llechi, a diwydiannau cysylltiol ar unrhyw amser yn eu bywydau.



Prosiect Llysgenhadon Ifanc © Cyngor Gwynedd

Creu cyfleoedd cyflogaeth cynaliadwy a gwerth uchel

I greu cyfleoedd cyflogaeth cynaliadwy a gwerth uchel o fewn y diwydiant llechi a ciwydiannau cysylltiedig trwy gynyddu y mynediad i hyfforddiant sgiliau traddodiadol, yn gweithio gyda chyflogwyr cynradd yn y maes ac hefyd ceisio creu cyfleoedd o fewn diwydiannau cysylltiedig (e.e. twristiaeth, crefftau ac adeiladwaith). Uwchsgilio y gweithlu lleol i sicrhau y profias uchaf i gwsmeriaid ac ymwelwyr.



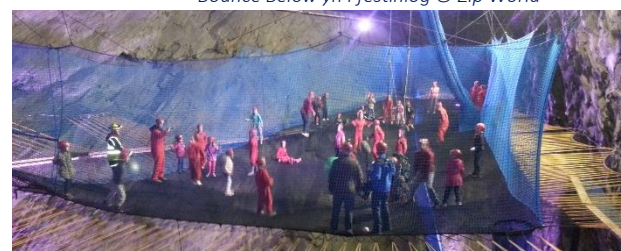
Llechi cymraeg yn cael eu defnyddio ar adeiladau yn Ne Awstralia © Breedon

Gwella Cyrchfannau

I gryfhau'r cynnig sydd ar gael i drigolion ac ymwelwyr trwy weithio yn agos gyda Partneriaeth Rheoli Cyrchfan Gwynedd i wella isadeiledd, ymateb i fylchau a gwella marchnata. Mae ardal Gwynedd ac ardal Eryri Mynyddoedd a Mor angen croesawu y cyfleoedd bydd y broses enwebiad ac arysgrifiad STyB yn dod. Ni fydd y budd yn cael ei gyfyngu i ffiniau STyB yn unig, felly mae'n hanfodol bwysig fod egwyddorion y Cynllun Economaidd yn cael eu mabwsiadu gan gymunedau ar draws yr ardal marchnata strategol, ac eu bod yn cymryd perchnogaeth o'r gwaith sydd angen ei gyflawni er mwyn gwireddu'r amcanion sydd wedi eu nodi yn y ddogfen yma.



*Glampio yn Chwarel Llechwedd © Llechwedd Slate Caverns
Bounce Below yn Ffestiniog © Zip World*



Sicrhau stori a naratif unedig

Tynnu stori dybryd diwydiant y llechi i greu stori unedig ar draws y Sir i sicrhau fod rheiny sy'n ymweld ac yn byw yma yn deallt hynodrydd ein stori treftadaeth diwydiannol.



Snowdonia Slate Trail © Aled Owen

Gwella ein cymunedau a balchder yn ein cymunedau

I weithio yn effeithiol gyda cymunedau Gwynedd a'r cymunedau hynny sydd yn gorwedd tu allan i ffin y Sir ond sydd yn hanfodol bwysig i ddiwydiant llechi Gogledd Cymru i sicrhau eu ymrwymiad i'r enwebiad ac i adnabod blaenoriaethau ar gyfer adfywio lleol a chyfleoedd datblygu sgiliau yn ychwanegol i ymdeimlad o falchder yn ein cymunedau a chryfhau eu cysylltiadau i dreftadaeth.



Ffestiniog Slate Festival 2018 © Cyngor Gwynedd

Hyrwyddo a gwarchod ein treftadaeth diwydiannol unigryw, diwylliant, iaith a thirwedd lleol i bawb

I gynyddu naws am le mae pobl yn deimlo am eu ardal leol, eu diwylliant, eu treftadaeth a'u iaith. I wneud pobl deimlo balchder am y ffaith eu bod yn byw/gweithio/ymweld a Safle Treftadaeth y Byd a sicrhau fod yr rhinweddau arbennig yn cael eu gwarchod, goflau amdanynt a'u datblygu ar gyfer cenhedlaethau'r dyfodol.



Band yr Oakley © Cyngor Gwynedd

6. Y Sefyllfa Economaidd Bresenol

Gan fod y STyB arfaethedig wedi ei leadaenu dros chwe ardal yn cwmpasu y rhan fwyaf o Wynedd, mae'n deg i ddweud fod y sefyllfa economaidd bresenol ar draws yr ardaloedd yn amrywiol a chymhleth. Mae natur yr ardaloedd o fewn yr ardal STyB arfaethedig yn amrywio o bentrefan bychan gyda ychydig o dai, i bentrefi a threfi mwy. Mae'r rhan fwyaf o ardaloedd yn wynebu amgylchiadau cymdeithasol heriol er fod natur yr her yn amrywio yn sylweddol; e.e. cyfraddau digyflogaeth uchel neu diffyg gwasanaethau, prisiau tai uchel neu dirywiad yn yr iaith Gymraeg, cysylltiadau trafndiaeth gwael neu gynnydd mewn problemau iechyd. Er hyn, mae gan bob ardal gyfleoedd datblygiad sylweddol trwy eu amgylchedd naturiol, diwylliant, iaith, ysbryd cymunedol, mentrau a phartneriaethau.



Blaenau Ffestiniog 'Geiria Stryd' © Cyngor Gwynedd

Dadansoddiad SWOT

Cryfderau (<i>Strengths</i>)	Gwendidau (<i>Weaknesses</i>)
<ul style="list-style-type: none"> • Mentrau cymdeithaol cryf - Ynni Ogwen, Antur Stiniog, Cwmni Bro, Antur Nantlle, Nantlle 2020 • Personel yn yr ardaloedd • Cyflogwyr sylweddol yn parhau yn weithredol yn y diwydiant llechi • Elfennau hen a newydd yr diwydiant yn gweithio ochr yn ochr • Balchder yn ein treftadaeth • Sgiliau traddodiadol yn parhau i gael eu defnyddio • Llechi o Gymru yn cael ei adnabod fel cynnyrch premiwn ar draws y byd • Ardaloedd llechi led-led y byd yn edrych i Gymru fel esiampl o ymarfer da. 	<ul style="list-style-type: none"> • Diffyg isadeiledd (gwestai) yn Nyffryn Ogwen • Angen lletai i gwrdd ag anghenion yr ymwelydd; gor-ddarpariath o lety hunan-ddarpar • Cysylltiadau trafndiaeth gwael yn ardaloedd gwledig • Diffyg hyder • Hen densiynau yn yr ardaloedd gwledig • Diwydiant traddodiadol sydd yn marw allan • Pobl leol ddim yn gweld gwerth y cynnig sydd yma • Balchder yn dirywio • Diffyg dealltwriaeth ymysg ymwelwyr/gwirfoddolwyr am y dreftadaeth • Dylai treftadaeth ategu'r cwricwlwm • Diffyg naratif cyson • Diffyg cysondeb rhwng cwricwlwm addysg yn gyffredinol, a gofynion y BAC, yn ogystal a rhwystrau eraill sydd yn atal athrawon rhag gwneud y mwyaf o

	gyfleoedd fydd yn codi o'r enwebiad angen ymdrin a hwy
<p>Cyfleoedd (<i>Opportunities</i>)</p> <ul style="list-style-type: none"> • Diwydiant sydd ar drothwy cyfnod newydd • Plethu'r diwydiant i fewn i addysg – annog entrepreneuriaeth • Atyniadau newydd (Zipworld, Bounce Below, llwybrau beicio) • Llawer mwy na'r diwdiant llechi ar gael i'w gynnig i ymwelwyr, on ble gall llechi gael ei 'taggio' ymlaen • Bwyd, iaith – diddorol! • Mae'r 'profiad' yn bwysig i ymwelwyr • Llechi yn cael ei ymgorffori i'r sectorau bwyd a diod (caws, jin, cwrw, coffi) • Denu buddsoddiad – angen hyrwyddo cyfleoedd cyflogaeth/busnes yma • Cynllun Rhod Ymwelwyr – cyfraniad i'r prosiect am bob llechen/cynnyrch llechi gyda % yn dod yn ol i Llechi Cymru • Dylid gwrandao ar leisiau cymunedol ac yna dylanwadu ar bolisiau perthnasol • Cysylltu cymunedau trwy eu treftadaeth cysylltiol tray n yr un ffordd cysylltu diwydiannau byw gyda'u cymunedau a treftadaeth • Gwneud y mwyaf o gapasiti lleol o fewn cymunedau i ddatrys problemau a datblygu syniadau i'w symud ymlaen • Adnabod rhwydwaith o unigolion llwyddiannus feder weithio fel llysgenhadon ar gyfer yr enwebiad o fewn eu cymunedau eu hunian. • Datblygu a rhannu gwirfoddolwyr • Dathlu'r iaith Gymraeg trwy ei ddefnyddio i uchafu profiadau treftadaeth • Ail-ddatblygu sgiliau traddodiadol mewn cydweithrediad a sefydliadau addysg • Gwneud y mwyaf o'r cyfle yma i uno Gwynedd (gogledd a de) yn economaidd ac yn gymdeithasol • Bachu ar unrhyw gyfle i gryfhau'r economi yn Ne Gwynedd • Allforio'r enwebiad a'r safle mewn cydweithrediad a rheiny sydd eisoes yn allforio cynnyrch llechi 	<p>Bygythiadau (<i>Threats</i>)</p> <ul style="list-style-type: none"> • Diffyg cyfleoedd cyflogaeth a thâl isel (cyflogau isel mewn cymhariaeth a gweddill y DU) • Lefelau sgiliau yn isel o gymharu a gweddill y DU • Di-boblogi pobl ifanc • Tlodi – problemau iechyd a mynediad i wasanaethau • Diwydiant ymwelwyr yn dymhorol • Aros i rhywun arall ddarparu'r atebion (buddsoddwyr o dramor); dylem ni fod yn canfod yr atebion ein hunain • Colli treftadaeth adeiledig oherwydd datblygiadau newydd • Mae'n rhaid i'r enwebiad ddarparu gwerth am arian • Rhaid gweithio gyda diwydiannau byw • Gall rheolaeth safle achosi problemau • Peidiwch ac anwybyddu yr angen i fodloni gofynnion y cyrff ymgynghorol (ICOMOS ayyb) • Gall diffyg capasiti ac adnoddau effeithio'r enwebiad yn ei gyfanrwydd

- Datblygu amrediad o brofiadau holistig trwy gynnrych gwahanol sydd yn perthyn e.e. bwyd a diod a gall hyn arwain at gynyddu hyder a hunaniaeth unigryw cymunedau trwy ddatblygu cynnigion holistig.
- Cyfle i farchnata 3 STyB Cymru o fewn treftadaeth diwydiannol
- Cyfle marchnata trwy Croeso Cymru i dargedu grwpiau a chymunedau penodol
- Gwneud y mwyaf o leihau all-fudo a chefnogi cymunedau lleol a'r iaith GYmraeg
- Manteisio ar y ffaith fydd gan Gwynedd 2 STyB o fewn y Sir
- Tynnu sylw at hyblygrwydd y diwydiant ac amrywiaeth o gynnyrch

NI fydd y cynllun yma yn medru ymdopi a phob problem economaidd-gymdeithasol ymhob lleoliad, ond y bwriad yw i geisio sicrhau fod proses arysgrifio'r ardal yn STyB yn cael effaith positif ar gymunedau trwy Gwynedd, ac fod enwebiad *Tirwedd Llechi Gogledd Orllewin* Cymru yn medru cefnogi a gweithio gyda cynlluniau yn ein cymunedau i weithio i ymdopi a'r pryderon sydd wedi eu adnabod uchod.



Talyllyn Railway © Cyngor Gwynedd



Dinorwig Quarry © Cyngor Gwynedd

7. Partneriaid

Mae enwebiad *Tirwedd Llechi Gogledd Orllewin Cymru* wedi dod a phartneriaeth gryf a defnyddiol dros ben ynghyd, sydd wedi ei ffurfioli trwy arwyddo Memorandwm o Ddealltwriaeth. Mae gan y partneriaid (Cyngor Gwynedd, Yr Amgueddfa Lechi (Yr Amgueddfa Genedlaethol), Gwasanaeth Amgylchedd Hanesyddol Cymru (Cadw), Awdurdod Parc Cenedlaethol Eryri, Comisiwn Brenhinol Henebion Cymru, Prifysgol Bangor a'r Ymddiriedolaeth Genedlaethol gysylltiadau unigryw gyda'r diwydiant llechi ac yn medru cynnig nifer o gyfleoedd trwy eu sefydliad; ac mae'r cysylltiadau sydd ganddynt yn medru gweithredu, dylanwadu a chefnogi'r ymdrech economaidd sydd tu cefn i'r enwebiad.

Yn ychwanegol i'r partneriaid nodir uchod, mae nifer eraill sydd yn cefnogi'r broses enwebiad, fydd hefyd yn chwarae rhan hanfodol yn natblygiad y cyfleoedd economaidd yn gysylltiedig a phroses enwebiad STyB. Mae rhain yn cynnwys, ond ddim yn gyfyngiedig i:

- Cynrychiolaeth sector breifat (Breedon/Welsh Slate, JW Greaves, Dorothea Pumped Hydro, First Hydro/Engie)
- Mentrau Cymdeithasol (Cwmni Bro, Partneriaeth Ogwen, Antur Nantlle, Nantlle 2020, Menter Fachwen)
- Sefydliadau gwirfoddol a chymunedol
- Cyngorau Tref a Chymuned
- Cyfoeth Naturiol Cymru
- Arloesi Gwynedd Wledig
- Croeso Cymru
- Rhwydwaith Busnes Gwynedd

Mae nifer o gronfeydd wedi cael eu adnabod fel ffynhonnellau posib ar gyfer ariannu cynlluniau yn gysylltiedig a datblygiad enwebiad STyB. Rhaid cydnabod y gall cyfleoedd ariannu newydd godi yn ystod y cyfnod mae'r enwebiad yn cael ei ddatblygu ac y bydd rhain hefyd yn cael eu cysidro pan maent yn codi. Mae cyfleoedd ariannu cyfredol yn cynnwys, ond ddim yn gyfyngiedig i:

- Cronfa Dreftadaeth y Loteri
- TISS (Croeso Cymru)
- Cyngor Ceflyddyddau Cymru
- PArC Cenedlaethol Eryri
- Rhaglen Datblygu Gwledig
- Cyfleoedd ariannu torfol
- Sector Breifat
- Elusennau

Mae hefyd amrediad o ddarparwyr addysg uwch a bellach gall gynnig amrywiaeth o gyfleoedd sgiliau ac ymchwil i gynorthwyo gyda gweithredu'r amcanion. Lle bynnag bosib, fe fydd datblygu sgiliau yn ofyn allweddol yng ngweithredu'r cynllun fydd yn golygu cydweithio effeithiol gyda partneriaid allweddol fel Prifysgol Bangor a Grwp Llandrillo Menai.

Yn bwysig, fe fydd cyfleoedd allweddol yn deillio o wella ac uchafu yr amgylchedd fusnes presenol; datblygiad busnes newydd a buddsoddiad. Eto, mae sawl gwasanaeth rhanbarthol a chenedlaethol gall ddarparu cefnogaeth a chyngor i sicrhau buddion posib – tasg allweddol fydd i sicrhau intergreiddio'r gwasanaethau yma gyda ein gweithgareddau.

8. Themau Economaidd

Mae TBR / Rebanks Consulting wedi darparu papur ymchwil cynhwysfawr yn asesu'r effaith economïadd presenol a dyfodo ar dreftadaeth yng Ngwynedd. Mae'r ymchwil yn nodi fod gweithio tuag at enwebiad STyB ynddo'i hun yn medru dod a manteision economaidd, a nid oes rhaid i ardal yr enwebiad aros am y dynodiad cyn elwa o'r buddion o'i gynnig treftadaeth. Yn sicr, mae eu canfyddiadau yn dangos hyd yn oed yw'r broses enwebiad yn aflwydiannus, gallwn rhagweld twf economaidd tu hwnt i dueddiadau presenol.

Y prif themau sydd wedi cael eu adnabod er mwyn sicrhau y budd economaidd mwyaf bosib o'r enwebiad STyB fel a ganlyn:

Marchnata – i ddatblygu stratgaeth marchnata cynhwysfawr yn cwmpasu holl ardaloedd STyB, ac ardaloedd yn gysylltiedig a, ac yn cyfrannu i lwyddiant ardal STyB. Mae'n rhaid i'r strategaeth marchnata bwysleisio *profiadau safon uchel* yn ganolog i'r holl weithgareddau. Mae'n rhaid i weithgareddau marchnata gael eu mapio allan a'u adnabod i hyrwyddo cais Llechi Cymru er mwyn dennu ymwelwyr i'r ardal. Mae'n rhaid hyrwyddo ardal STyB ar lefel rhyngwladol ac iddo gymryd ei le ochr yn ochr a STyB eraill megis y Pyramidiau, y Taj Mahal, Stonehenge, y Forth Bridge, Tirwedd Cloddio Cernyw, Gwaith Dur Blaenafon, Dyfrbont Pontcysyllte a nifer o safleoedd eraill, fell llefydd sydd wedi cael eu cydnabod yn rhyngwladol ar gyfer eu pwysigrwydd diwylliannol neu ffisegol.

Datblygu naratif glir – mae'n hanfodol i sicrhau fod 'stori' hawdd i'w adnabod ac unigryw yn cael ei ddatblygu i gysylltu safleoedd sydd wedi eu cynnwys yn yr enwebiad STyB. Fe fydd hyn yn cynnig cydlyniant i ymwelwyr iddynt ddeallt y cysylltiadau rhwng safleoedd dybryd, ac hefyd yn eu annog i fentro i lefydd eraill o ddiddordeb yn gysylltiedig a'r enwebiad. Mae hefyd yn hanfodol fod y naratif a gyflwynir yn uno cynnig ymwelwyr yr ardal, ac yn cynnwys pob agwedd o dwristiaetg (e.e. awyr agored, treftadaeth, antur ayyb) er mwyn sicrhau fod ymwelwyr yn derbyn profiad unedig, safon uchel pan yn yr ardal a nad oes negeseuon anghyson yn cael eu cyflwyno.

Isadeiledd – i wella llety, cysylltiadau trafndiaeth, amwynderau cyhoeddus ayyb. I sicrhau fod y profiad safon uchel yn cael ei deimlo ar lawr gwlad ac ar draws holl safleoedd yn gysylltiedig a'r enwebiad STyB. Fe fydd angen i welliannau isadeiledd glymu i mewn i flaenoriaethau y Cynllun Rholaeth Cyrchfan. Mae isadeiledd da yn alwleddol i fwynhad yr ymwelydd, ac felly annog ail-ymweliad, neu eraill i ymweld a'r safle.

Datblygu safleoedd o ddiddordeb – i adnabod safleoedd penodol o arwyddocad o fewn ardal enwebiad STyB er mwyn buddsoddi amser a chyllid i'w datblygu er mwyn arddangos y rhinweddau gorau o'r diwydiant llechi. Rhain fydd y nodweddion pwysig fydd yn ffurfiol Gwerth Rhyngwladol Eithriadol yr enwebiad, ac yn cryfhau'r cysyniad o brofiadau 'safon uchel' trwy'r STyB,

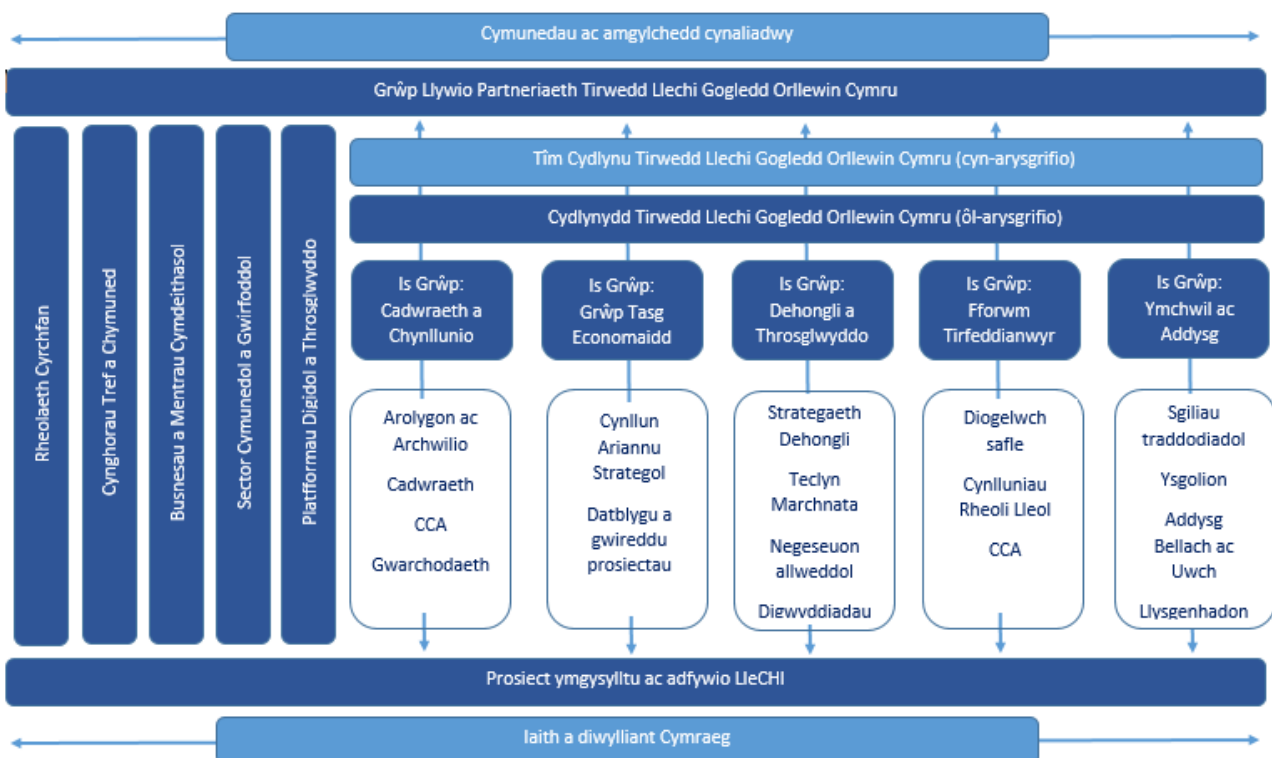
Sectorau cyflogaeth twf – mae'n hanfodol i gefnogi twf yn y sectorau cyflogaeth sydd yn gysylltiedig a'r enwebiad STyB. Mae'r sectorau yma yn cynnwys awyr agored, treftadaeth, twristiaeth diwylliannol, bwyd, digwyddiadau, adeiladwaith a chrefftau. Er mwyn datblygu llwybrau hygyrch a chilir i fewn i gyflogaeth yn y maesydd yma, a gweithio i greu swyddi sydd yn talu yn dda a ddim yn dymhorol sydd ddim yn angenrheidiol yn gysylltiedig a'r sectorau yma (e.e. twristiaeth/bwyd). Mae'n hanfodol fod y cysyniad o 'safon uchel' yn treiddio trwy pob agwedd o gyflogaeth yn gysylltiedig a'r sector o wasanaeth cwsmer i adeiladwaith.

Hyfforddiant ac addysg – i ddatblygu cyfleoedd sgiliau ac addysg i gynyddu cyfranogwyr yn y sectorau perthnasol, i agor llygaid pobl ifanc i'r cyfleoedd sydd mewn sectorau yn gysylltiedig a'r diwydiant llechi ac i bwysleisio fod hon yn parhau yn ddewis gyfra cyffrous a hyfyw sydd heb gael ei chyfyngu i hanes. Er mwyn codi ymwybyddiaeth ynglyn a'r amrywiaeth o gyfleoedd cyflogaeth yn gysylltiedig a'r diwydiant, ac nid yn unig y swyddi mwy traddodiadol. Mae hi hefyd yn hanfodol ail-gydio a hyrwyddo y cyfleoedd sydd ar gael yn y sgiliau traddodiadol sydd yn gysylltiedig a'r diwydiant, a pa mor hanfodol yw'r sgiliau yma er mwyn gwarchod pwysigrwydd llechi cymraeg fel un o gynnyrch gorau'r byd.

9. Rheolaeth

Fe fydd angen trefniadau rheolaeth a cydlynnu clir er mwyn sicrhau gweithredu effeithiol y cynllun hwn. Mae Grwp Tasg Economaidd newydd wedi ei sefydlu sydd yn cynnwys cynrychiolaeth ar draws y sector a fydd yn gorff allweddol mewn hysbysu, gyrru a rheoli elfen economaidd y broses enwebiad. Fe fydd angen cydlyniant clir gyda gyda partneriaethau strategol economaidd, sgiliau a tai eraill er mwyn cynnig ychwanegoldeb mewn gwireddu amcanion y cynllun o fewn strwythr rheolaeth cyfredol yr enwebiad.

Isod mae strwythr rheolaeth *Enwebiad Safle Treftadaeth y Byd Tirwedd Llechi Gogledd Orllewin Cymru*:



Mae partneriaethau allannol allweddol yn cynnwys:

- Partneriaeth Tai Gwynedd
- Un Llais Cymru
- Rhywdwaith Busnes Gwynedd
- Grwp Gweithredu Lleol Leader Gwynedd (LAG)
- Gwynedd Greadigol
- Merched Chwarel
- Institute of the Study of Welsh Estates (ISWE)
- Partneriaeth yr Wyddfa
- Y Bartneriaeth Awyr Agored

10. Buddsoddiadau Strategol Cysylltiedig

Mae buddsoddiadau sylweddol wedi cael eu gwneud mewn ardaloedd strategol sydd yn gysylltiedig yn uniongyrchol gyda diwydiant llechi Gogledd Cymru yn cynnwys:

Llwybr Llechi Eryri – Cylchdaith 85 milltir fydd yn galluogi cerddwyr i archwilio hanes treftadaeth pentrefi llechi sydd wedi'i gwasgaru o amgylch mynyddoedd Eryri. Fe fydd y llwybr yn cychwyn ym Mhort Penrhyn ger Bangor ac yn gorffen ym Methesdat, a gyda'r potensial i greu £1.5m y flwyddyn i economïau Llanllechid, Bethesda, Llanberis, Waunfawr, Nantlle, Rhyd Ddu, Beddgelert, Croesor, Ffestiniog, Penmachno, Capel Curig a Betws-y-Coed. Mae'r llwybr wedi'i ddylunio i ddod a busnes i'r ardaloedd yno sydd ei angen fwyaf ac yn cysylltu gyda nifer o fentrau cymdeithasol a chyfleusterau cymunedol. Pan mae wedi ei gwblhau fe fydd cerddwyr yn medru cwblhau'r daith cyfan mewn 7 diwrnod, neu ei gwblhau mewn rhannau.

Storiol – ad-leoli Amgueddfa ac Oriol Gwynedd trwy gefnogaeth Cronfa Dreftadaeth y Loteri yn 2015. Mae'r lleoliad newydd yn cynnwys dau ofod oriel gelf, tri gofod amgueddfa, ardal dysgu, storfa, swyddfeydd staff, caffï a siop.

Ein Treftadaeth – Datblygodd Cyngor Gwynedd, Cyngor Conwy, Awdurdod Parc Cenedlaethol Eryri a phartneriaid weledigaeth i uchafu gwerth economaidd a diwylliannol eu treftadaeth trwy wella profiad hanesyddol a diwylliannol ymwelwyr a thrigolion. Yn 2011 roeddent yn llwyddiannus mewn ymgeisio am £1.7m o Cynllun £19m Twristiaeth Treftadaeth Cadw, a ariannir yn rhannol gan yr Gyllid Ewropeaidd. Roedd y prosiect yn cyfuno buddsoddiad ar safleoedd penodol hefo platfform dehongli digidol canolog i'w glymu at ei gilydd.

Zip World – cynllunio ar gyfer pencadlys newydd £1.6m ym Methesda (yn creu 30 swydd newydd) yn dilyn buddsoddiad sylweddol ar safleoedd Bethesda a Ffestiniog yn dod a ardaloedd chwareli llechi hanesyddol yn ôl i ddefnydd ar gyfer twristiaeth antur. Adroddwyd gan Twristiaeth Gogledd Cymru for Zip World yn 2016 wedi creu £121m yn economi Gogledd Cymru ers agor ei atyniad cyntaf tair mlynedd yn ôl. Yn ogystal a dennu miloedd o ymwelwyr newydd i Ogledd Cymru i'r ardal, mae Zip World wedi creu 2018 o swyddi yn ôl ymchwil newydd Twristiaeth Gogledd Cymru.

11. Adfywio Cymunedol a Gweithgareddau Datblygu Cymunedol

Mae nifer o fentrau cymdeithasol a grwpiau gwirfoddol llwyddiannus a gweithgar iawn wedi'i sefydlu yn ardal yr enwebiad sydd yn datblygu cynlluniau cymundol o ganlyniad i broblemau economaidd a chymdeithasol lleol. Mae rhain yn aml yn cael eu cefnogi gan sefydliadau, swyddogion a chyrrff cyhoeddus. Mae hefyd nifer o fuddsoddiadau preifat yn yr ardal, yn ogystal a buddsoddiad sector gyhoeddus.

Mae'r rhestr isod yn rhoi blas ar y prif gynlluniau adfywio yn y blynyddoedd dwethaf:

Bryneglwys

(Cymunedau Abergynolwyn, Brynchrug and Tywyn)

- Estyniad ac adnewyddu Canolfan Gymdeithasol Neuadd Pendre
- Cynllun atal llifogydd Tywyn
- Adnewyddu Eglwys Bedyddwyr Tywyn
- Ysgol Craig y Deryn; ysgol 4-11 newydd yn gwasanaethu'r ardal wledig yn dilyn ad-drefnu ysgolion yr ardal
- Ysgol Penybryn: gwelliannau er mwyn cynyddu capasiti yn dilyn ad-drefnu ysgolion yr ardal
- Buddsoddiadau cyfalf bychan i wella ymddangosiad canol y dref.



Canolfan GYMdeithasol Neuadd Pendre © Neuadd Pendre

Dinorwig

(Cymunedau Deiniolen, Dinorwig, Brynrefail, Llanberis, Cwm y Glo, Penisarwaun, and Pontrug)

- Cynllun Ein Treftadaeth yn yr Ysbyty Chwarel a Rheilffordd Llyn Padarn, Llanberis



Ystafell Driniaeth, Ysbyty Chwarel © Cyngor Gwynedd

Prince of Wales a Gorseddau

(Cymunedau Garndolbenmaen, Porthmadog)

- Partneriaeth Canol Tref Porthmadog (baneri, digwyddiadau, gweithgareddau prynu yn lleol, map y dref a llyfryn)
- Ffordd Osgoi Tremadog
- Cynllun gwella isadeiledd twristiaeth ym Mhorthmadog (raciau beics a byrddau gwybodaeth)



Baneri canol tref Porthmadog © Rheilffordd Ffestiniog

Dyffryn Ogwen

(Cymunedau Bethesda, Tregarth, Mynydd Llandygai, Llanllechid, Rachub, Talybont a Llandygai)

- Sefydlu Partneriaeth Ogwen trwy uno tri cyngor cymuned
- Adnewyddu Neuadd Ogwen
- Buddosddiadau cyfalf bychan i wella ymddangosiad canol y dref
- Zip World



Zip World dros Chwarel Penrhyn © Zip World

Ffestiniog

(Cymuendau Blaenau Ffestiniog, Llanffestiniog, Tanygrisiau, Manod a Penrhyndeudraeth)

- Llwybrau beicio a chanolfan lawr allt Antur Stiniog £2.6m
- Adfywio canol tref Blaenau Ffestiniog £4.4m
- Hwb antur/siop Antur Stiniog £100k
- Cynllun Ein Treftadaeth Llechwedd Quarry Tours £150k
- Zip World a Bounce Below



Monolith llechi fel rhan o adfywio canol tref Blaenau Ffestiniog ©Gwynedd Council

Nantlle Valley

(Cymundau Nantlle, Talysarn, Penygroes, Groeslon, Rhosgadfan, Rhostryfan a Chaernarfon)

- Gwedd 1 gwelliannau canol tref Caernarfon £4.3m
- Gwedd 2 gwelliannau canol tref Caernarfon £2m (Y Maes)
- Ymgyrch ariannu torfol i brynu Siop Griffiths
- Gwinllan Pant Du
- Cynllun dehongli Ein Treftadaeth ar Llwybrau Llechi



Siop Griffiths ym Menygroes ©Siop Griffiths

12. Casgliadau a Pwyntiau Gweithredu:

Er mwyn i Wynedd fuddio yn llwyddiannus o broses, a gobeithio, aysgrifiad y tirwedd llechi fel Safle Treftadaeth y Byd, mae angen datblygu model economaidd dealladwy. Mae'n hanfodol fod holl bartneriaid yn cyfrannu a phrynu i mewn i'r cysyniadau a chynnigion wedi'i amlinnellu yn y ddogfen hon er mwyn uchafu y budd posib i Wynedd. Mae hefyd yn hanfodol fod cymunedau ar draws Gwynedd yn cael eu cynnwys yn natblygiad syniadau, gan fod eu cefnogaeth yn hanfodol i lwyddiant unrhyw ddatblygiadau.

Pwyntiau Gweithredu:

1. Creu cyfleoedd cyflogaeth cynaliadwy a gwerth-uchel			
Gweithred	Amserlen	Cyfrifoldeb	Allbynnau Mesuradwy
Cefnogi busnesau sydd yn edrych i fuddsoddi yn yr ardal	Parhaol	Partneriaeth Grwp Llywio	Nifer o fusnesau newydd a gefnogir
Cefnogi busnesau cyfredol sy'n edrych i ehangu neu datblygu eu cynnig ymhellach	Parhaol	Partneriaeth Grwp Llywio	Nifer o fusnesau cyfredol a gefnogir
Cynnal digwyddiadau busnes er mwyn rhannu gwybodaeth, a chynnig cefnogaeth i fusnesau	Parhaol	Grwp Tasg Economaidd	Nifer o ddigwyddiadau busnes a gynhelir
Cefnogi sectorau cyflogaeth twf (bwyd, awyr agored, diwylliant, digwyddiadau, adeiladwaith, creffttau)	Parhaol	Grwp Tasg Economaidd	Nifer o ddigwyddiadau busnes a gynhelir gyda cynrychiolwyr o'r sectorau twf
2. Cyfrannu i sgiliau ac addysg ein pobl ifanc ac addysg gydol oes			
Gweithred	Amserlen	Cyfrifoldeb	Allbynnau Mesuradwy
Datblygu cynllun sgiliau traddodiadol	Canolig	Grwp Addysg ac Ymchwil	Cynllun sgiliau traddodiadol mewn lle
Gweithio gyda sefydliadau addysg i gynnig hyfforddiant i bobl ifanc sydd a diddordeb mewn sectorau penodol (twristiaeth, terftadaeth, adeiladawaith)	Parhaol	Grwp Addysg ac Ymchwil	Nifer o sefydliadau addysg
Sefydlu cynllun i weithio gyda ysgolon cynradd i godi	Canolig	Partneriaeth Grwp Llywio / Gwasnaeth	Nifer o brosiectau

ymwybyddiaeth am y tirwedd llechi		Archifau ac Addysg Cyngor Gwynedd	
Sefydlu cynllun i weithio gyda ysgolion uwchradd i godi ymwybyddiaeth am y tirwedd llechi	Canolig	Partneriaeth Grwp Llywio	Nifer o brosiectau
Cefnogi cynlluniau gwirfoddoli sy'n cael eu rhedeg gan bartneriaid	Parhaol	Partneriaeth Grwp Llywio	Nifer o wirfoddolwyr yn safleoedd partneriaid allweddol
3. Gwella Cyrchfannau			
Gweithred	Amserlen	Cyfrifoldeb	Allbynnau Mesuradwy
Creu cynllun marchnata ar gyfer yr ardal	Canolig	Is Grwp Dehongli a Throsglwyddo	Cynllun marchnata mewn lle
Adnabod, datblygu a chefnogi ymdrechion i wella isadeiledd yn yr ardal	Parhaol	Grwp Tasg Economaidd	Nifer o brosiectau a gefnogir / nifer o brosiectau a ddatblygwyd
Comisiynu ymchwil datblygiadau a risgiau	Canolig	Partneriaeth Grwp Llywio	Comisiwn wedi'i gwblhau
4. Sicrhau stori a naratif unedig			
Gweithred	Amserlen	Cyfrifoldeb	Allbynnau Mesuradwy
Datblygu naratif clir ar gyfer yr ardal er mwyn sicrhau dealltwriaeth glir o'i hynodrwydd	Canolig	Is Grwp Dehongli a Throsglwyddo	Naratif wedi'i sefydlu
Adnabod adatblygu safleoedd o ddiddordeb yn yr ardal er mwyn annog symudoledd ymwelwyr	Canolig	Is Grwp Dehongli a Throsglwyddo	Safleoedd o ddiddordeb wedi'i adnabod
Sefydlu fforwm i atyniadau ddod at ei gilydd er mwyn rhwydweithio rhannu syniadau / cyfleoedd	Parhaol	Is Grwp Dehongli a Throsglwyddo	Nifer o gyfarfodydd gynhaliwyd
5. Gwella ein cymunedau a balchder yn ein cymunedau			
Gweithred	Amserlen	Cyfrifoldeb	Allbynnau Mesuradwy
Adnabod, datblygu a chefnogi prosiectau adfywio cymunedol yn yr ardal	Parhaol	Grwp Tasg Economaidd / Swyddogion Adfywio Lleol	Nifer o gynlluniau a ddatblygwyd

Cynnal digwyddiadau mewn cymunedau er mwyn rhannu gwybodaeth am yr enwebiad STyB	Tymor byr	Partneriaeth Grwp Llywio	Nifer o ddigwyddiadau gynhelir
Mynychu digwyddiadau / cyfarfodydd mewn cymunedau lleol er mwyn rhannu gwybodaeth am yr enwebiad STyB	Tymor byr	Partneriaeth Grwp Llywio	Nifer o ddigwyddiadau mynychwyd
6. Hyrwyddo a gwarchod ein treftadaeth diwydiannol unigryw, diwylliant, iaith a thirwedd lleol i bawb			
Gweithred	Amserlen	Cyfrifoldeb	Allbynnau Mesuradwy
Creu gwefan LLechi Cymru a chfrifon cyfryngau cymdeithasol	Tymor byr	Partneriaeth Grwp Llywio	Gwefan a chyfryngau cymdeithasol mewn lle
Gosod erthyglau mewn papurau newydd yn rheolaidd	Parhaol	Partneriaeth Grwp Llywio	Nifer o erthyglau wedi'i cyhoeddi
Comisiynu ymgyrch diogelwch ar gyfer y tirwedd llechi	Canolig	Partneriaeth Grwp Llywio	Comisiwn wedi'i gwblhau
Adnabod, datblygu a chefnogi prosiectau cadwraeth yn yr ardal	Parhaol	Is grwp Cynllunio a Chadwraeth	Nifer o brosiectau a ddatblygwyd
Sirchau fod iaith a diwylliant Cymraeg yn ganolog i holl weithgareddau	Parhaol	Partneriaeth Grwp Llywio	Ystyriaeth i'r iaith Gymraeg yn cael ei roi ar draws prosiectau / gweithgareddau / datblygiadau