

Blaenau Ffestiniog: Deall Nodweddion Trefol



Llywodraeth Cynulliad Cymru
Welsh Assembly Government

Blaenau Ffestiniog: Deall Nodweddion Trefol

Cydnabyddiaethau

Fel rhan o'r astudiaeth hon, gwnaed ymchwil hanesyddol a gwaith mapio gan ymgynghoriaeth Govannon (Dr David Gwyn) o dan gontract i Cadw. Mae Dr Gwyn wedi cydnabod y cymorth a gafodd gan yr unigolion canlynol wrth lunio ei astudiaeth: John Alexander, Martin Duncan, Falcon Hildred, Peredur Hughes, Bill Jones, Gwynfor Pierce Jones, Mary Jones, Michael J.T.Lewis, Steffan ab Owain a Mike Schumann. Rhoddodd Comisiwn Brenhinol Henebion Cymru (CBHC) y rhan fwyaf o'r ffotograffau ar gyfer yr astudiaeth hon. Rhestrir safleoedd y ceir gwybodaeth bellach amdanynt ar Coflein yn yr atodiad i'r adroddiad hwn. Yn olaf, hoffai Cadw ddiolch i Falcon Hildred am y darluniau ar dudalennau 16 a 24.

Cynnwys

Cyflwyniad	5
Nodau'r Astudiaeth	5
Datblygiad Hanesyddol	6
Blaenau Ffestiniog cyn y Chwareli Llechi	6
O Ddefaid i Lechi: Datblygiad y Chwareli	7
Tirwedd Waith	8
Mae'r Dref yn Ymffurfio: Seilwaith	10
Adeiladu Tref	14
Tirwedd Hanesyddol	21
Nodweddion Adeiladu	23
Arddull a Manylion Adeiladu	23
Deunyddiau: Dinas Lechi?	32
Ardaloedd Cymeriad	37
1. Ffordd Benar a'r Sgwâr	37
2. Heol yr Eglwys	39
3. Stryd Fawr a Summerhill	40
4. Sgwâr Diffwys a Heol Foty	42
5. Maenofferen	43
6. Bethania a Mount Pleasant	44
7. Manod, Congl-y-Wal a Chae Clyd	46
8. Rhiwbryfdir	48
9. Tanygrisiau, Glan y Pwll a Sgwâr Oakeley	49
Datganiad Pwysigrwydd	51
Ffynonellau Dewisol	52
Atodiad I	55
Nodiadau terfynol	57

Rhestr o Fapiau tudalennau 58–71

- | | |
|--|---|
| 1. Blaenau Ffestiniog cyn y Chwareli Llechi:
Patrwm Anheddu Cynddiwydiannol | 6. Ffordd Benar a'r Sgwâr |
| 2. Twf Ardaloedd Anheddu
ym Mlaenau Ffestiniog | 7. Heol yr Eglwys |
| 3. Blaenau Ffestiniog: Patrymau Tirfeddiannaeth | 8. Stryd Fawr a Summerhill |
| 4. Pob Ardal Cymeriad | 9. Sgwâr Diffwys a Heol Foty |
| 5. Pob Ardal Cymeriad sy'n cynnwys
Henebion ac Adeiladau Rhestredig | 10. Maenofferen |
| | 11. Bethania a Mount Pleasant |
| | 12. Manod, Congl-y-Wal a Chae Clyd |
| | 13. Rhiwbryfdir |
| | 14. Tanygrisiau, Glan y Pwll
a Sgwâr Oakeley |

Cyflwyniad

Nodau'r Astudiaeth

Nod nodweddu trefol yw disgrifio ac egluro cymeriad hanesyddol trefi i roi ffocws i natur unigryw leol a gwasanaethu fel ffordd o reoli'r amgylchedd hanesyddol mewn modd cynaliadwy. Ei nod yw llywio a chefnogi rhaglenni cadwraeth ac adfywio cadarnhaol, helpu i wella ansawdd cyngor cynllunio, a chyfrannu at strategaethau dehongli ac addysgu lleol.

Mae nodweddu trefol yn diffinio cymeriad hanesyddol unigryw trefi unigol, ac yn nodi'r amrywiaeth o nodweddion ynddynt, gan gydnabod bod y nodweddion hyn yn hanfodol i natur leol unigryw a brogarwch, ac yn ased

o ran gwaith adfywio. Mae'n ystyried sut y caiff hanes tref ei fynegi yn ei chynllun a'i thirwedd, mewn ardaloedd o botensial archeolegol, ac yn ei chymeriad archeolegol. Nid archwiliad o nodweddion yn unig yw'r arolwg, ond ail-greu'r themâu a'r prosesau sydd wedi llunio'r dref.

Diben uniongyrchol yr astudiaeth hon yw llywio cynigion sy'n datblygu ar gyfer adfywio Blaenau Ffestiniog. Mae'r cynlluniau hyn yn canolbwyntio ar ganol y dref, ond mae'r astudiaeth hon yn edrych ar gymeriad hanesyddol ardal adeiledig y dref yn ei chyfanrwydd a bwriedir i'r astudiaeth hon ddarparu llinell sylfaen ar gyfer gwaith cynllunio strategol yn ogystal â gwaith rheoli lleol, gan gynnwys adnewyddu tai.

Tref Blaenau Ffestiniog, wedi'i dominyddu gan y chwareli llechi a'i cynhaliodd (Hawlfraint y Goron: CBHC).



Datblygiad Hanesyddol



Blaenau Ffestiniog tua 1924: tref hollol ddiwydiannol. (Hawlfraint: The Francis Frith Collection).

Blaenau Ffestiniog cyn y Chwareli Llechi

Mae bodolaeth tref Blaenau Ffestiniog i'w phriodoli'n gyfan gwbl i ddatblygiad y diwydiant chwarela yn ystod y bedwaredd ganrif ar bymtheg. Saif ar y ffin rhwng tiroedd amgaedig is ac ucheldiroedd (y blaenau) plwyf hanesyddol Ffestiniog a arferai fod yn ardal anghysbell lle na cheid ond ychydig o ffermydd, caeau agored a ffriddoedd; ond yn y lleoliad annhebygol hwn tyfodd y dref ac, am gyfnod, hi oedd y dref fwyaf yn Sir Feirionnydd. Am genedlaethau mae'n debyg bod gweithgarwch chwarela ysbeidiol wedi digwydd ar raddfa fach yn y cyffiniau (ceir cyfeiriadau mewn dogfennau at chwarela o'r unfed ganrif ar bymtheg), ond dim ond ar ôl tua 1760 y sylweddolwyd gwerth posibl y mynyddoedd ar gyfer chwarela ar raddfa chwyldroadol.

Mae'r chwareli llechi — ac i raddau llai y dref ei hun — wedi dileu cryn dipyn o'r dirwedd gynddiwydiannol, ond mae olion ohoni i'w gweld o hyd ar ffurf creiriau sy'n symbol o batrwm gwahanol o ddefnydd tir. Mae ffermdai wedi goroesi yng Nghwm Bowydd, Gelli, a Phen y Bryn, a cheir adeiladau adfeiliedig hefyd ymhlith y caeau bach yng Nghefn Bychan. Coffeir ffermydd eraill mewn enwau lleoedd: mae hen fferm Maenofferen wedi rhoi ei henw i'r rhan o'r dref o amgylch Ffordd Wynne. Lleolir y fferm ei hun rhwng Heol Wynne a Heol Maenofferen, y tu ôl i Fairview (Bythynnod Maenofferen gynt), ond mae'n debyg iddi gael ei llosgi'n ulw yn y bedwaredd ganrif ar bymtheg. Claddwyd Fferm Rhiwbryfdir o dan domenni llechi yn y 1890au a dymchwelwyd Fferm Tanymanod yn y 1960au i wneud lle i dai cymdeithasol. Yma ac acw, mae patrwm o gaeau bach wedi goroesi ar gyrion y dref, er enghraifft rhwng Stryd Fawr a'r ffordd sy'n arwain i hen Chwarel Diffwys o Danymanod ac ar



y llethrau islaw Heol Manod a Stryd Fawr. Mae rhai o'r llwybrau troed, lonydd a ffyrdd hefyd i'w priodoli i ddefnydd tir amaethyddol. Mae enwau lleoedd eraill yn cynnig clwiau ynglŷn â'r hanes cynharach hwn — Hafod Ruffydd, lle mae 'Hafod' yn awgrymu arferion amaethyddol cynnar. I ryw raddau, parhaodd amaethyddiaeth ochr yn ochr â diwydiant ac nis disodlwyd ganddo'n llwyr. Yn wir, yn y bedwaredd ganrif ar bymtheg, roedd y dref yn cynnwys rhai diwydiannau a oedd yn uniongyrchol gysylltiedig â ffermio (mae'r pandy yn Nhanygrisiau yn un enghraifft).

O Ddefaid i Lechi: Datblygiad y Chwareli

*'The population of Ffestiniog has much increased of late in consequence of the employment offered in the slate quarries in the immediate neighbourhood, which are carried out with considerable spirit by some wealthy companies.'*¹

Perchenogaeth a Defnydd Tir

Roedd perchenogaeth a defnydd tir ar ddiwedd y ddeunawfed ganrif yn seiliedig ar gyfres o ffermydd yr oedd llawer ohonynt yn eiddo i ystadau. Datblygodd gweithgarwch cloddio llechi mewn cyfres o wahanol chwareli yn unol â'r patrwm hwn o berchenogaeth, a helpodd hefyd i lywio'r patrwm anheddu yn y dref yn y bedwaredd ganrif ar bymtheg.

Diffwys oedd y chwarel gyntaf i gael ei datblygu yn yr ardal; fe'i lleoliod ar Fferm Gelli, a oedd yn eiddo i'r teulu Wynne o Beniarth. Tua 1760 dechreuodd chwarelwyr profiadol o Gilgwyn yn Arfon gloddio



llechi ar Fferm Gelli. Fe'u harweiniwyd gan ddyn o'r enw Methusalem Jones y dywedir iddo ddod i Ffestiniog yn dilyn datguddiad mewn breuddwyd bod llechi yng Ngheunant Diffwys. Cymerwyd y fferm ar brydles gan wyth partner yn 1776, ond yn 1800 prynwyd y bartneriaeth Gymreig hon gan grŵp o entrepreneuriaid gan gynnwys William Turner a William Casson, y ddau ohonynt yn rheolwyr chwareli o Ardal y Llynnoedd yn Lloegr. Cawsant ryddfaint Fferm Gelli a dechrau ehangu'r chwarel ar raddfa enfawr ac erbyn 1820 roeddent wedi dechrau gweithio o dan ddaear.²

Fferm Gelli (Hawlfraint y Goron: CBHC).

Roedd ystad leol sylweddol arall wedi'i chanoli ar Blas Tan y Bwlch ger Maentwrog, a oedd yn eiddo i'r teulu Oakeley yn y bedwaredd ganrif ar bymtheg. Roedd yn cynnwys tir i'r gorllewin o'r dyffryn, â'r ucheldiroedd uwch ei ben, lle y cyfunwyd tair chwarel llechi fawr yn y pen draw i ffurfio Chwarel Oakeley yn 1882. Sefydlwyd y gyntaf o'r rhain (Chwarel Isaf) ar Fferm Rhiwbryfdir yn 1819 gan Samuel Holland ac fe'i cymerwyd drosodd gan Gwmni Mwyngloddiau Llechi a Chopr Cymru yn 1828. Uwchlaw'r chwarel hon roedd Gloddfa Ganol a Chwarel Gesail (Holland).³

Roedd gan ystad Glynllifon, a oedd yn eiddo i Arglwydd Niwbwrch, dir yn yr ardal hon hefyd. Ar Fferm Cwm Bowydd a Fferm Maenofferen, a oedd yn eiddo i'r ystad, y datblygodd llawer o'r dref yn ystod y bedwaredd ganrif ar bymtheg. Datblygwyd Chwarel Lord (a elwid hefyd yn Chwarel Bowydd), Chwarel Foty a Chwarel Maenofferen ar dir Glynllifon hefyd. Dechreuwyd cloddio llechi yn Chwarel Lord yn 1779 ac o 1802 chwaraeodd Arglwydd Niwbwrch ran weithredol yn y gwaith o'i rhedeg. Cychwynnodd y chwarel yn fychan — roedd yn cyflogi chwe dyn yn 1788, a thri ar ddeg yn fuan ar ôl 1802. Dim ond yn achlysurol y buodd yn gweithredu nes iddi



Mae chwareli llechi yn dal i fod yn bresenoldeb pwerus uwchlaw'r dref (Hawlfraint y Goron: CBHC).

gael ei chaffael gan John Greaves yn 1834. Roedd Chwarel Foty yn cael ei gweithio erbyn 1813 (cymerodd ei henw o fferm gerllaw o'r enw Hafoty — sy'n darparu cyswllt arall â defnydd tir cynddiwydiannol) a datblygwyd Chwarel Llechwedd gan Greaves ar ôl 1846, ar ddarn o dir pori wedi'i rannu.⁴

Roedd nifer o ystadau llai o faint. Cymerwyd ystad Tanygrisiau ar brydles o 1823 gan Samuel Holland o Gwmni Llechi Cymru, ac roedd ystadau Glan y Pwll, Tanymanod a Chae-du i gyd yn eiddo i bobl leol yn y bedwaredd ganrif ar bymtheg. Gwelwyd gweithgarwch diwydiannol a datblygiadau trefol ar bob ystad i wahanol raddau. Cymerodd Samuel Holland ran yn y gwaith o hyrwyddo gwaith datblygu yn Nhanygrisiau, er enghraifft.

Llywiodd presenoldeb cymaint o ystadau unigol gymeriad y diwydiant llechi, wrth i bob un ddatblygu ei chwarel ei hun ar ei thir ei hun. Mae cymeriad y dref, fel cyfres o ardaloedd anheddu y mae gan bob un ei hunaniaeth ei hun, hefyd i'w briodoli i'r patrwm hwn o berchenogaeth. Mae enwau lleoedd yn dal i roi cliwiau pendant ynglŷn â pherchenogaeth — mae Heol Foty, Heol Niwbwrch, Ffordd Wynne, Heol Glynlifon a Ffordd Barwn i gyd yn cyfeirio at ystad Niwbwrch, er enghraifft.

Tirwedd Waith

Os oedd y chwareli wedi'u cyfyngu yn wreiddiol i'r tir ffermio lle y gwnaethant ddatblygu, yn gyflym daethant yn elfennau amlwg o'r dirwedd ohonynt eu hunain, gan newid ei ffurf yn ddifawr a helpu i lywio gwaith datblygu arall.

Gweithfeydd brig oedd y rhai cyntaf ond o'r 1820au ymlaen bu'n rhaid dilyn y garreg yn ddwfn i mewn i siambrau tanddaearol am fod cost cael gwared ar orlwythi o weithfeydd wyneb bellach yn rhy uchel. Sefydlwyd lefelydd tanddaearol helaeth a oedd yn gofyn am systemau pwmpio a draenio cymhleth yn ogystal â dulliau cost-effeithiol o symud cerrig hydrin a gwastraff o fewn y chwareli. Mae'r rheilffordd fewnol gyntaf a sefydlwyd mewn chwarel yn ardal Ffestiniog yn dyddio o 1804 ac, erbyn y 1820au, roedd bron pob un o'r chwareli yn eu defnyddio. Roedd y rheilffyrdd hyn yn gofyn am ddarnau helaeth o dir gwastad ar gyfer cilffyrdd ac iardiau a phlanau ar oledf i ymdrin â newidiadau yn lefel y tir. Mae peirianwaith y nodweddion hyn, yn aml ar waliau cerrig enfawr, yn nodweddiadol o'r dirwedd yn union y tu allan i'r dref.

O ganol y bedwaredd ganrif ar bymtheg, gwnaed llawer o'r gwaith i brosesu'r llechi mewn melinau



diwydiannol mawr o fewn y chwareli. Dim ond un felin slabiau sydd gan Chwarel Diffwys oddi ar y safle, a leolir yn y dref, ym Mhant-yr-Ynn. Darparwyd ar gyfer y gwahaniad daearyddol hwn gan gysylltiadau trafniadaeth cryf — rheilffyrdd a phlanau ar oleddf, ond hefyd gan lwybrau a gysylltai'r dref â manau gwaith anghysbell. Mae'r rhwydwaith hwn o gysylltiadau yn dal i fod yn nodwedd bwysig o'r dirwedd o amgylch y dref.

Cynhyrchwyd miloedd o dunelli o wastraff a orchuddiodd y ffriddoedd, rhai ffermydd, a hyd yn oed rai o'r genhedlaeth gyntaf o dai diwydiannol. Mae'r tomenni gwastraff cerfluniedig hyn yn dyst drammatig i lefel y gweithgarwch cloddio.

Un o sgil-gynhyrchion eraill y gweithgarwch chwarela oedd trydan: cynhyrchwyd y cyflenwad cyhoeddus cyntaf yng Ngwynedd yn Nolwen, a gyflenwai nid yn unig y chwareli ond hefyd y dref. Dyma'r tro cyntaf i gyflenwad trydan cyhoeddus gael ei gynhyrchu yn gyfan gwbl gan ddŵr yn y Deyrnas Unedig. Sefydlodd Chwarel Llechwedd ei chyflenwad preifat yn 1904–05 ym Mhant-yr-Afon. Yn fwy diweddar ysgogodd y cynllun storio dŵr wedi'i bwmpio yn Nhanygrisiau ymyriadau radical yn y dirwedd, yn arbennig y gwaith a wnaed i adeiladu'r gronfa ddŵr a ffridd mynediad newydd.

Er y nodweddir y dirwedd gan weithgarwch cloddio llechi yn bennaf, nid llechi yn unig a gloddiwyd yn yr ardal. Mewn dwy chwarel — yng Nghefn Bychan (Chwarel Gwenithfaen Ffestiniog) a Manod — buwyd yn cloddio am 'wenithfaen' (mae'n bosibl nad dyma'r diffiniad daearegol ar ei gyfer). At hynny cafwyd nifer o chwareli cyfleuster llai o faint a gyflenwai gerrig adeiladu, a agorwyd i ddiwallu anghenion y dref a oedd yn tyfu — mae enghraifft dda wedi goroesi i'r de o Heol Jones.

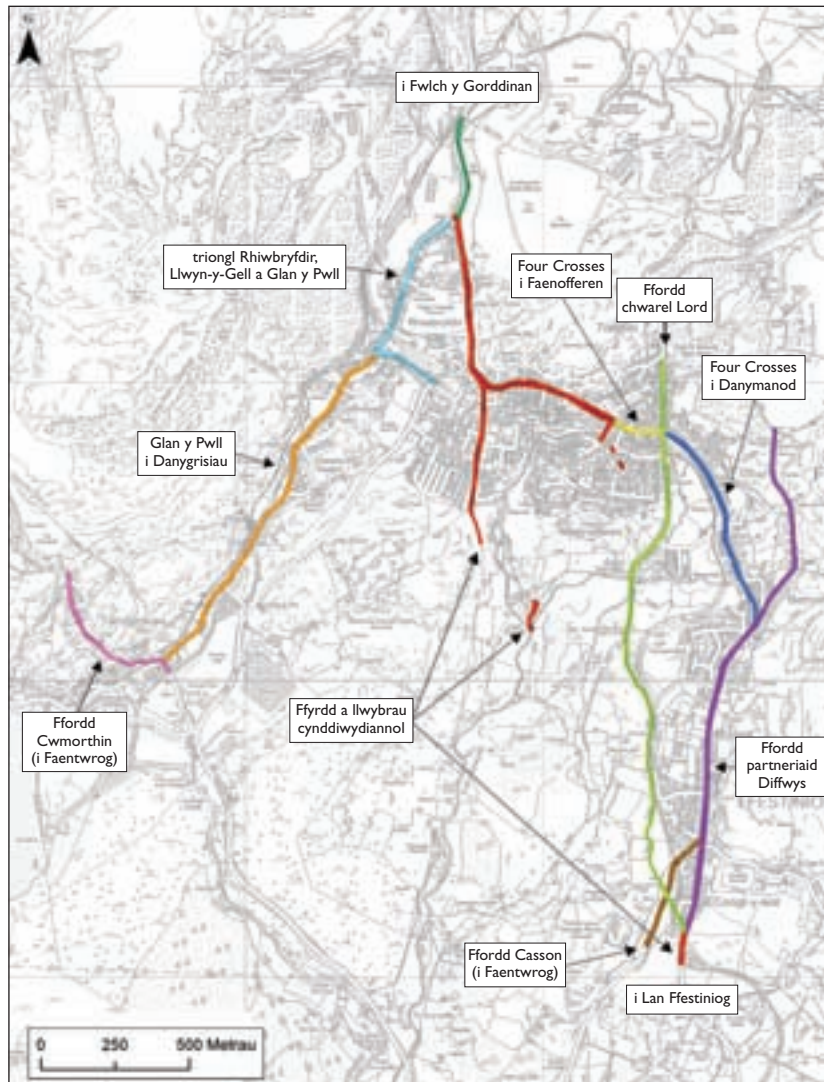


Chwith uchod: Mae plân ar oleddf yn nodwedd gref o'r dirwedd uwchlaw Pant-yr-Ynn (Hawlfraint y Goron: CBHC).

Uchod: Adeiladwyd Pant-yr-Ynn fel melin slabiau ar gyfer Chwarel Diffwys (Llyfrgell Genedlaethol Cymru).

Chwith ac isod: Sbwriel llechi wedi'i bentyrru uwchlaw'r dref (Hawlfraint y Goron: CBHC).





Atgynhychwyd gyda chaniatâd yr Arolwg Ordnans ar ran Llyfrfa Ei Mawrthdy. © Hawlfraint y Goron a hawl cronfa ddata 2011. Cedwir pob hawl. Llywodraeth Cynulliad Cymru. Rhif y drwydded 100017916.

Darparodd cymysgedd o lwybrau a lonydd cynnar a ffyrdd newydd i wasanaethu'r chwareli llechi y fframwaith ar gyfer datblygiad y dref.

Mae'r Dref yn Ymffurfio: Seilwaith

Mae cynllun tref Blaenau Ffestiniog yn seiliedig ar rwydwaith o lwybrau. Mae rheilffyrdd a ffyrdd, llwybrau amaethyddol a diwylliannol, i gyd yn darparu'r fframwaith ar gyfer datblygiad y dref.

Ffyrdd

Fel rhan o dirwedd ucheldirol Ffestiniog, a rhan annatod o'i heconomi amaethyddol, roedd y blaenau yn gysylltiedig â ffyrdd iseldirol gan gyfres o lwybrau a lonydd. At hynny lleolid yr ardal lle y tyfodd y dref yn ddiweddarach wrth droed bwch pwysig rhwng y mynyddoedd a gysylltai Bro Ffestiniog â Dyffryn Lledr i'r gogledd. Fodd bynnag, mae patrwm presennol y ffyrdd i'w briodoli'n bennaf i weithgarwch diwydiannol ac mae'r llwybrau

cynharach wedi goroesi fel cyfres helaeth o lonydd a llwybrau troed. Dangosir un o'r llwybrau cynnar hyn ar fap drafft yr Arolwg Ordnans 1818. Rhedai ar hyd ochr orllewinol Afon Bowydd o Dy'n-y-Cefn (ar ffordd bresennol yr A496 i'r de-orllewin o'r dref), gan ddringo drwy Fryn Bowydd a Ffordd Dorfil, sy'n perthyn i'r cyfnod modern, i fan lle y saif Eglwys Dewi Sant ar safle annedd gynharach, sef Penrhos-bach. Oddi yno arweiniai at Fferm Rhiwbryfdir a Thal-y-Weunydd a thros Fwch y Gorddian i Ddolwyddelan. Cyraeddid Fferm Maenofferen ar hyd lôn a arweiniai o'r ffordd hon, a ddilynai, fwy neu lai, linell bresennol Heol yr Eglwys a Heol Maenofferen. Mae'n debyg bod llwybr cynnar arall yn rhedeg o Lan Ffestiniog ger Congl-y-Wal. Oddi yno disgynnai at waelod y dyffryn, gan fynd heibio i Fferm Cwm Bowydd a chroesi Pont Frongoch cyn dringo tuag at Fferm Maenofferen.

Dim ond rhan o'r briffordd fodern drwy'r anheddiad sy'n cyfateb i linell ffordd gynddiwydiannol; Heol yr Eglwys yw hon, a arferai roi mynediad i Fferm Maenofferen sydd wedi diflannu. Adeiladwyd gweddill y llwybr modern mewn ymateb uniongyrchol i dwf y chwareli a'r angen i sefydlu llinellau cysylltiadau da yn rhedeg ohonynt i'r ceiau ym Maentwrog. Mae'r ffyrdd cynharach wedi goroesi fel llwybrau troed, ac mae hanes cynddiwydiannol hefyd yn ei amlygu ei hun mewn llwybrau troed eraill sy'n ymestyn o Fferm Cwm Bowydd. Mae'n debyg bod llinell ymddolennog Cae Clyd yn llwybr cynnar arall sy'n uno ffermydd i'r dwyrain â'r ffordd drwodd i Ddolwyddelan o Gongl-y-Wal. Mae'n bosibl bod y llwybr troellog yn Fuchswen yn un arall.

Rhoddodd datblygiad y chwareli y rhwydwaith presennol o ffyrdd o dan gryn bwysau a bu'n rhaid sefydlu cysylltiadau newydd hefyd, o'r chwareli i ffyrdd presennol, ac i'r glanfeydd ar Afon Dwyrain lle y dechreuwyd allforio llechi gyntaf. Cofnodir lonydd a ffyrdd cart o'r chwareli, a adeiladwyd yn breifat, o 1801.

Ffordd partneriaid Diffwys oedd y gyntaf o'r ffyrdd newydd ac fe'i hadeiladwyd i redeg o ffordd a fodolai eisoes yng Nghongl-y-Wal i Chwarel Diffwys yn 1801. Mae'n sail i'r briffordd o Gongl-y-Wal i Fethania, ac oddi yno fel y ffordd fwy serth heibio i Bant-yr-Ynn. Yn fuan ar ôl hynny, sefydlwyd y ffordd i Chwarel Lord fel cymysgedd o ffyrdd newydd a ffyrdd presennol wedi'u haddasu. Ymestynnai o Gongl-y-Wal i Bont Frongoch, ac oddi yno mae'n ffurfio ffordd bresennol Cwmbowydd a Heol Foty.



Tref Blaenau Ffestiniog, sy'n ymestyn ar hyd llwybrau hanesyddol sydd wedi goroesi fel lonydd a llwybrau troed, ac ar hyd y rhwydwaith o ffyrdd a ddatblygwyd i wasanaethu'r chwareli llechi (Hawlfraint y Goron: Y Weinyddiaeth Amddiffyn).

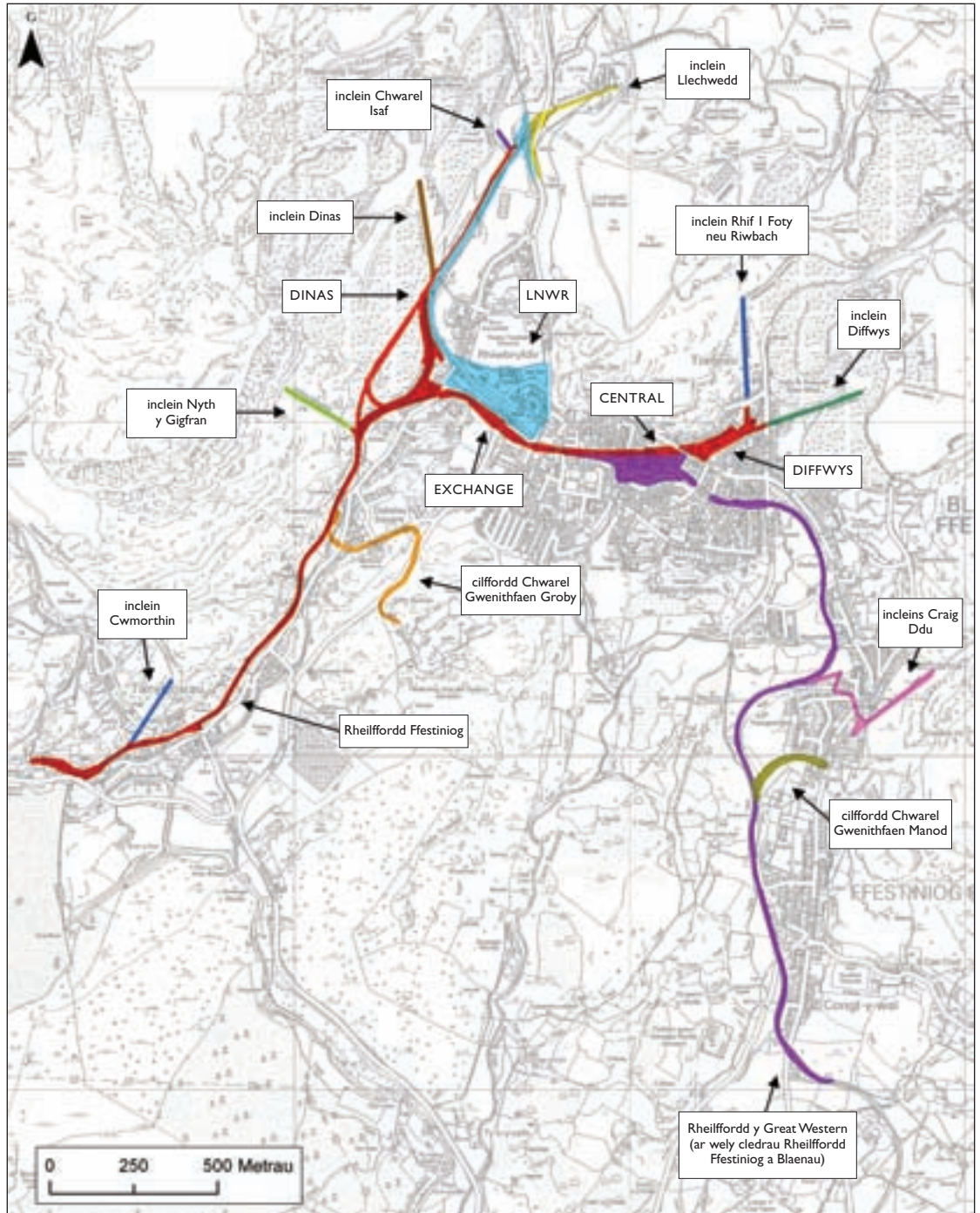
Erbyn 1818, roedd cysylltiad wedi'i sefydlu rhwng y ffordd hon a'r lôn gynnar a redai o Benrhos-bach i Fferm Maenofferen, gan greu llinell Stryd Fawr a Heol yr Eglwys. Yn 1825, adeiladodd Samuel Holland ffordd newydd arall o gyffordd y ffyrdd presennol hyn (a elwid ar ôl hynny yn Four Crosses) i Danymanod a ffordd partneriaid Diffwys ym Methania. Cwblhaodd hyn y brif echel drwy'r dref. Erbyn 1839–41, roedd y ffordd hon (ffordd bresennol yr A470) wedi datblygu'n asgwrn cefn yr anheddiad a oedd yn datblygu.

Ar ochr orllewinol y dyffryn, adeiladwyd ffordd newydd o Chwarel Cwmorthin a Thanygrisiau i Ryd-y-sarn (ar ffordd yr A496 i'r gorllewin o Lan Ffestiniog) yn y 1820au. Darparai'r ffordd hon

lwybr arall i'r ceiau ym Maentwrog ac roedd wedi'i chysylltu ar draws y dyffryn â Chongl-y-Wal a ffordd partneriaid Diffwys gan Ffordd Casson. Mae'r ffyrdd hyn wedi goroesi yn llinell ffordd fodern yr A496 islaw Tanygrisiau a'r isffordd sy'n ei chysylltu â Chongl-y-Wal. Wedyn yn y 1830au, adeiladodd Samuel Holland ffordd o Lan y Pwll i Danygrisiau, gan gwlbhau i bob pwrpas y rhwydwaith siâp pedol o ffyrdd y datblygodd y dref ar hyd-ddynt.⁵

Ar ôl hynny, ni wnaed unrhyw newidiadau mawr i'r system ffyrdd nes i ran uchaf ffordd yr A496 gael ei hadeiladu i'r gorllewin o'r dref yn 1963, a ffordd yr A470 gael ei huwchraddio ym Mhant-yr-Afon yn 2005.

Roedd rhwydwaith o reilffyrdd hefyd yn hanfodol i ddatblygu'r dref a'i diwydiant.



Atgynhychwyd gyda chaniatâd yr Arolwg Ordnans ar ran Llyfrfa Ei Mawrthdy. © Hawlfraint y Goron a hawl cronfa ddata 2011. Cedwir pob hawl. Llywodraeth Cynulliad Cymru. Rhif y drwydded 100017916.

Rheilffyrdd

O'r tair rheilffordd gyhoeddus a wasanaethai Flaenau Ffestiniog, Rheilffordd Ffestiniog, a agorwyd yn 1836, oedd y gynharaf a'r un a oedd yn bennaf gyfrifol am weddnewid y dref a sicrhau ffyniant ei diwydiant llechi. Ar y rheilffordd hon cludwyd llechi o'r chwareli ar y cam cyntaf o'u taith i bedwar ban byd a chcludwyd deunyddiau, nwyddau traul a hyd yn oed chwarelwyr i mewn i'r dref. Sefydlwyd y llinell yn fuan wedi dechrau adeiladu'r dref a chafodd ddylanwad mawr ar leoliad a chynllun yr anheddiad.

Chwaraeodd Samuel Holland ran allweddol wrth sicrhau mesur seneddol i adeiladu rheilffordd i Borthmadog o'r chwareli. I ddechrau, Holland oedd yr unig berchennog chwarel a'i defnyddiai a gwrthododd rhai ei defnyddio tan y 1860au. Fodd bynnag, dros y blynyddoedd, adeiladwyd mwy a mwy o linellau lleol o'r chwareli i'r rheilffordd — ymestynnai un dros y rhostir i chwareli ym mhlwyf Penmachno hyd yn oed. Er bod rhai o'r planau ar oleddf cynnar sy'n gysylltiedig â'r llinellau lleol hyn wedi'u claddu o dan rwbel llechi, mae llawer wedi goroesi, ac maent yn nodwedd amlwg a phwysig o'r dirwedd. Ymhlith yr enghreifftiau mae



Cwmorthin (1861–62), Nyth y Gigfran (tua 1867), inclein Dinas (1905), inclein Chwarel Isaf (1872), inclein Llechwedd (1854), inclein Foty neu Riwbach (1862), inclein Diffwys (1864), ac incleins y Craig Ddu (1865–87). Roedd llinellau lleol eraill yn cynnwys cilffordd Chwarel Gwenithfaen Manod a chilffordd Chwarel Groby.⁶

Cyflwynwyd tyniant ager ar Reilffordd Ffestiniog yn 1863 a gwasanaethau teithwyr yn 1865. Agorwyd llinell leol i Lan Ffestiniog yn 1868 ac, ar ryw adeg neu'i gilydd, bu'r rheilffordd yn gweithredu pedair gorsaf i deithwyr (Dinas, Exchange, Central, Diffwys) o fewn 0.6 milltir (1km) i'w gilydd ym Mlaenau Ffestiniog, gan weithredu fel canolbwynt naturiol i'r dref a oedd yn dabtlygu.

Erbyn y 1870au, nid yn unig yr oedd y rheilffordd yn gwasanaethu pob un o'r prif chwareli, ond roedd ganddi fynediad uniongyrchol hefyd i ffoundri haearn Holland yn Nhanygrisiau (a sefydlwyd yn 1851), dwy iard goed, melin ŷd ager, neuadd y farchnad a dwy iard lo. Roedd ganddi ei sied nwyddau ei hun yn nherfynfa Diffwys.

Cyrhaeddodd Rheilffordd Llundain a'r Gogledd-orllewin (LNWR) (o Gyffordd Llandudno) yn 1879 a Rheilffordd y Great Western o'r Bala yn 1883 (ar wely cledrau llinell leol Ffestiniog i Ffestiniog). Sefydlwyd rhagor o orsafoedd, gwesty rheilffordd (a ddymchwelwyd bellach) ac iardiau cyfnewid rhwng systemau rheilffyrdd safonol a chul. Mae'r rhan fwyaf o'r seilwaith rheilffyrdd sy'n dyddio o Oes Fictoria wedi diflannu bellach a dim ond gorsaf Diffwys sydd wedi goroesi er ei bod yn cael ei defnyddio ers y 1930au fel cyfleusterau cyhoeddus. Serch hynny mae'r coridorau rheilffyrdd yn dal i ddolennu drwy'r dref ac maent yn elfen bwysig o'r treflun.

Uchod: Tai wedi'u halinio â'r rheilffordd yng nghanol y dref (Hawlfraint y Goron: CBHC).

Chwith: Llinell rheilffordd Ffestiniog wrth iddi ddolennu drwy'r dref (Hawlfraint y Goron: CBHC).



Adeiladu Tref

*'Ffestiniog is a small but increasing village. Population 1,648, principally employed in the slate quarries about four miles from the village. Mrs Oakeley of Tan y Bwlch has built and endowed a chapel of ease near the quarries, consecrated September last. It is intended for the convenience of the inhabitants of the houses that have been built in the vicinity of the quarries.'*⁷

Cronleg Datblygu

Fel y gwelwyd, nid oedd Blaenau Ffestiniog yn ddim mwy nag ychydig o ffermydd ar ddiwedd y ddeunawfed ganrif. Gan mlynedd yn ddiweddarach, roedd ganddi holl nodweddion tref, yn seiliedig bron yn llwyr ar un diwydiant a chanddi boblogaeth a oedd wedi tyfu o 3,460 yn 1851 i 11,274 yn 1881.⁸ Yn 1873, roedd Chwarel Cwmni Llechi Cymru yn cyflogi tua 700 o ddyonion, Chwarel Hollands tua 500



a Llechwedd 330. Cymharer hyn â'r 13 o ddynion a oedd yn cael eu cyflogi yn Chwarel Lord (neu Fowydd) yn fuan ar ôl i Arglwydd Niwbwrch ddechrau ei gweithio yn 1802, neu'r 12 o ddynion a oedd yn gweithio yn Chwarel Diffwys yn 1794. Hyd yn oed yn 1800, dim ond rhyw 60 o ddynion a oedd yn gweithio yn holl chwareli Blaenau Ffestiniog.⁹

Er bod poblogaeth ddigon mawr yng nghyffiniau Blaenau Ffestiniog i gyfiawnhau sefydlu eglwys ac ysgol yn y 1840au, ni welwyd rhywbeth tebyg i dref yn ymfurfio tan y 1860au ac yn arbennig y 1870au, yn ystod blynyddoedd ffyniannus y diwydiant llechi. Yn ystod y cyfnod hwn dechreuwyd ychwanegu datblygiadau cynlluniedig i ffwrdd o echel yr hyn a oedd wedi datblygu'n briffordd y dref a nodweddiad gan batrwm datblygu llinellol. Roedd cynlluniau yn cael eu paratoi ar gyfer Heol Bowydd, Heol Leeds a Heol Cromwell yn 1874. Mae Wesley Street a Heol Glynllifon yn dyddio o'r 1870au yn ogystal â Sgwâr y Parc, Tan-y-Clogwyn, Summerhill a Richmond Terrace. Paratowyd y cynlluniau ar gyfer

New Market Square a'r strydoedd sy'n gysylltiedig ag ef gan Charles Easton Spooner, peiriannydd Rheilffordd Ffestiniog, yn 1876–77. Fodd bynnag, yn 1887 nid oedd y sgwâr ei hun yn llawer mwy na chae, gyda thai wedi'u gosod ar hyd ei ran ogleddol a rhan o'i berimedr dwyreiniol. Mae'r tai ar Ffordd Bowydd a Ffordd Cwmbowydd yn dyddio o'r 1880au, yn ogystal ag Oxford Terrace a Thai Picton. Ym Methania a Manod, ceir terasau sy'n dyddio o'r cyfnod rhwng y 1870au a'r 1890au a rhai terasau cynharach.¹⁰

Roedd yr un peth yn wir i'r gorllewin lle y dilynodd y rhan fwyaf o'r datblygiadau linell y ffordd o Danygrisiau i Lan y Pwll, a Rhiwbryfdir. Fodd bynnag, yma ni chafwyd fawr ddim datblygiadau cynlluniedig i ffwrdd o linell y ffordd: ni ddechreuwyd adeiladu Sgwâr Oakeley tan y 1890au ac nis cwblhawyd.

Caewyd llawer o'r chwareli yn raddol ar ôl 1914 ac o ganlyniad nid oedd fawr o alw am ragor o waith datblygu yn yr ugeinfed ganrif ac nid yw'r dref wedi newid fawr ddim ers y bedwaredd

*Y ddwy dudalen:
Datblygiadau
cynlluniedig ar raddfa
fach yn dyddio o'r
1870au a'r 1880au
(Hawlfraint y Goron:
CBHC).*



Uchod (Hawlfraint y Goron: CBHC) a dde uchaf (Hawlfraint: Falcon Hildred): Yr Unicorn, bwthyn o gynllun anarferol a nodedig ar gyfer ystad Glymlifon, perchenogion Chwarel Lord.

Dde: Mae Teras Dolgarregddu yn cynnwys rhai o'r tai cynharaf sydd wedi goroesi yn y dref (Hawlfraint y Goron: CBHC).





Tai trefol ar hyd y briffordd y cwblhawyd eu llinell yn 1825. Mae gwahaniaethau yn y gwaith maen yn dangos bod llawer o'r terasau wedi'u codi gan fwy nag un adeiladwr (Hawlfraint y Goron: CBHC).

ganrif ar bymtheg o ran ei maint na'i chymeriad. Ac eithrio cynlluniau tai cymdeithasol yn Ffordd Benar/Heol Jones ac ym Manod, bu datblygiadau yn yr ugeinfed ganrif ar raddfa fach iawn.

Trefniadaeth Adeiladu

Am lawer o flynyddoedd ar ôl dechrau cloddio llechi yn fasnachol tua 1760, roedd ffermdai ac anheddau gweithwyr amaethyddol a fodolai eisoes yn ddigonol i ddarparu llety ar gyfer y nifer gymharol fach o chwarelwyr; yr arhosai llawer ohonynt yn yr ardal ar sail wythnosol yn unig. Roedd y prosiectau adeiladu cyntaf ar raddfa fach ac yn ddigynllun. Codwyd clwstwr o dai a elwid yn bentre neu Dai Newyddion y Gloddfa o 1806 ar dir Gelli i ddarparu llety ar gyfer chwarelwyr Diffwys; adeiladwyd tai eraill ym Mhant-y-Lleidr ar ystad Oakeley erbyn 1824.¹¹ Mae pob un o'r tai hyn wedi'u gorchuddio â rwbel llechi ers amser maith. Yn 1825, adeiladodd John Hughes, sef rheolwr Chwarel Lord Niwbwrch, nifer o fythynnod ar dir Glynllifon, y mae un ohonynt wedi goroesi fel Yr Uncorn.¹² Adeiladwyd Teras Dolgarregddu ar dir Glynllifon hefyd, yn 1838–39.¹³

Wrth i'r chwareli barhau i dyfu, gwelwyd prosiectau adeiladu unigol mwy o faint a mwy uchelgeisiol. Fodd bynnag, roedd sawl canolbwynt ar gyfer gwaith datblygu a dim ond yn raddol y gwnaethant gyfuno i ffurfio tref adnabyddadwy.

Gyda rhai eithriadau, roedd tai wedi'u trefnu'n rhesi o dai teras, yn hytrach na thai unigol, ni waeth sut y cawsant eu darparu. Prydlesau adeiladu oedd y dull mwyaf cyffredin o drefnu darpariaeth tai, ac ystad Tanymanod oedd y gyntaf i osod tir ar brydles i chwarelwyr adeiladu eu tai eu hunain.¹⁴ Cynrychiolir y rhain, yn ôl pob tebyg,

gan yr hynaf o'r tai sydd wedi'u gwasgaru ar hyd ffordd bresennol yr A470 rhwng Congl-y-Wal a Thanymanod. Cynlluniwyd lleiniau o dir, gan alluogi adeiladwyr unigol i gymryd y cyfrifoldeb am eu datblygu. Roedd unedau datblygu yn fach fel arfer — mae'n bosibl bod hyd yn oed un teras wedi'i godi gan fwy nag un adeiladwr. Roedd cymdeithasau adeiladu yn bwysig i alluogi chwarelwyr i ariannu prosiectau adeiladu ar raddfa fach: sefydlwyd Cymdeithas Adeiladu Ffestiniog yn 1836 ac mae'n debyg nad cyd-ddigwyddiad mo'r ffaith bod swyddfa gofrestrdig Cymdeithas Adeiladu Sir Feirionnydd, a sefydlwyd yn 1877, wedi'i lleoli ym Mlaenau Ffestiniog.¹⁵

Darparwyd rhai tai yn uniongyrchol gan gwmnïau chwareli a pherchenogion tir. Cododd Chwarel Cwmorthin dai ar ystad Tanygrisiau o'r 1830au, yn ogystal â darparu ystafell ddarllen ar gyfer y gweithwyr.¹⁶ Fodd bynnag, Samuel Holland fel perchennog tir a adeiladodd y nifer fwyaf o dai yma o 1836 ymlaen. Erbyn 1845 roedd 42 o anheddau ac adeiladau eraill, gan gynnwys tri chapel, wedi'u codi.¹⁷ Adeiladwyd y cynharaf o'r rhain yn wynebu Rheilffordd Ffestiniog, nes i'r ffordd ei disodli fel y prif ffocws ar gyfer adeiladu.

Cafwyd rhai datblygiadau tai i ffwrdd o'r dref ei hun. Adeiladwyd tai ar gyfer chwarelwyr arbenigol, megis gyrwyr peiriannau weindio a'u teuluoedd, gan y cwmnïau chwareli ac roeddent yn tueddu i fod wedi'u lleoli yn y chwareli eu hunain. Mae rhai adeiladau o'r fath, sydd wedi'u haddasu cryn dipyn i fodloni gofynion twristiaeth, wedi goroesi yng ngweithrediad Teithiau Chwarel Llechwedd. Ceir rhes o fythynnod chwarelwyr rhestredig o'r 1840au yn Chwarel Oakeley. Darparwyd barics mewn rhai o'r chwareli hefyd.



Uchod: Rhai o dai lleiaf y dref a ddatblygodd yn ystod y bedwaredd ganrif ar bymtheg, wedi'u cofnodi mewn ffotograffau. Fe'u dymchwelwyd bellach (Llyfrgell Genedlaethol Cymru).

Dde uchaf: Yr hen Ysgol Ganolog, Ffordd Wynne (Hawlfraint y Goron: CBHC).

Gyferbyn: Ysgol Glan-y-pwll, wedi'i chofnodi gan John Thomas ar ddiwedd y bedwaredd ganrif ar bymtheg (Llyfrgell Genedlaethol Cymru).

Adeiladu a Chymdeithas

Creodd datblygiad diwydiannol dref mewn man lle nad oedd un wedi bodoli o'r blaen. Yn ei hanfod roedd Blaenau Ffestiniog yn gymuned waith ac ychydig iawn o'r teuluoedd ariannog a oedd yn byw yng nghyffiniau'r dref. O'r perchenogion tir mawr, gweinyddai teulu Niwbwrch, a oedd wedi'i leoli yng Nglynllifon, eu tiroedd yn Ffestiniog drwy asiant ac ymddengys mai dim ond Mrs Oakeley o Dan-y-bwlch a oedd ag unrhyw ddi-ddordeb yn lles cymdeithasol y gymuned, a sefydlodd eglwys yn 1841–42 ac ysbyty yn 1848. Ymgartrefodd William Turner a'i gydweithwyr, Samuel Holland a'r teulu Greaves o Chwarel Llechwedd, ar ryw adeg neu'i gilydd, yn yr ardal — mae cartref y teulu, sef Plas Weunydd a adeiladwyd yn 1870, wedi goroesi fel swyddfeydd Chwarel Llechwedd. Fodd bynnag, wrth iddynt ddod yn fwy cyfoethog, gwnaethant symud i ffwrdd neu roi'r gorau i chwarae rhan weithredol yn y dref a'i datblygiad. Yn lle hynny,

tynnwyd yr elft lleol o rengoedd y gweithwyr, o stiwardiaid y chwarel, gweinidogion yr efengyl a gweithwyr proffesiynol lleol. Mae'r patrwm adeiladu yn adlewyrchu'n agos strwythur cymdeithasol y dref waith hon a nodweddiad gan hierarchaeth gymharol 'wastad' o fathau o dai — llawer o dai teras â mân wahaniaethau rhyngddynt, nifer fach o dai pâr mwy o faint a nifer fach iawn o dai ar wahân. Mae ffotograffau hanesyddol yn awgrymu bod yr hierarchaeth hon wedi'i chwtdgi drwy golli rhai o'r mathau lleiaf o dai, ond mae'r hyn sydd wedi goroesi yn dal i gyflwyno tystiolaeth hynod o fanwl am adeiladwaith y dref ddiwydiannol hon.

Mae cyfeiriadau cynnar at Flaenau Ffestiniog yn pwysleisio pa mor anghysbell ydyw, wedi'i lleoli cryn bellter dros y tir o'r Bala, Dolgellau neu Lanrwst ac, er mwyn iddi fod yn hyfyw, roedd angen i'r dref sefydlu ei seilwaith economaidd ei hun. Yn ôl G.J. Williams adeiladwyd y siop gyntaf yn yr ardal gan ryw Gaptin Richards o Borthmadog gerllaw'r



rheilffordd yn Nhanygrisiau er na all fod yn gynharach na'r siop gyntaf yn Four Crosses, a agorwyd yn 1836.¹⁸ Adeiladodd Owen Roberts, o Ddolgarregddu, neuadd y farchnad yn 1861–64, gan ddilyn cynlluniau Owen Morris o Borthmadog. Adeiladwyd llawer o'r adeiladau ar Heol yr Eglwys, rhwng yr orsaf reilffordd a Four Crosses, fel siopau yng nghanol y bedwaredd ganrif ar bymtheg, ond yr adeilad mwyaf crand oedd y 'Cocoa Rooms' a'r Caffi Dirwest. Fe'i hadeiladwyd yn 1878–79 ac, yn ddiweddarach, gwasanaethodd fel llyfrgell, ystafell gyngor a llys ynadon. Erbyn hyn mae'n glwb trwyddedig. Dengys Siop Adrannol 'Brymer's' a'r Siop Gydwethredol fod pŵer prynu'r trigolion lleol yn dal i fod yn sylweddol tan ar ôl y Rhyfel Byd Cyntaf.

Roedd addysg yn agwedd bwysig ar ddarpariaeth gymdeithasol ym Mlaenau Ffestiniog. Mae gan y dref gyfres dda o ysgolion, yr adeiladwyd y gyntaf, sef yr Ysgol Brydeinig, yn 1846. Ymhlith yr ysgolion eraill mae: Ysgol Glan y Pwll — sy'n weithdai bellach, ond a adeiladwyd fel Ysgol Fwrdd yn





Capel Tabernacl, Mount Pleasant, tua 1875 (Llyfrgell Genedlaethol Cymru).

1880; yr hen Ysgol Ganolog, Ffordd Wynne (y Ganolfan Gymunedol bellach); ac Ysgol y Moelwyn, Ffordd Wynne (1899–1900). Ceir ysgolion hefyd ym Manod a Thanygrisiau.¹⁹

Ynghyd â'r ysgolion, mae capeli hefyd yn rhoi syniad da o faint ac uchelgais y gymuned. Dechreuwyd adeiladu capeli mawr ac addurnol iawn yn y 1860au ar yr un pryd ag yr oedd y diwydiant llechi yn mwynhau ffyniant cynyddol. Dywed G.J. Williams fod Samuel Holland wedi nodi i dai gael eu codi o amgylch capeli, sy'n

awgrymu bod capeli weithiau yn gweithredu fel nodau anheddu.²⁰ Mae nifer o gapeli wedi'u dymchwel ond ymhlith yr enghreifftiau sydd wedi goroesi mae: Capel Methodistiaid Calfinaidd Bethesda, Heol Manod (1848); Eglwys Annibynnol Carmel, Tanygrisiau (1861–62); Eglwys Annibynnol Jerusalem, Four Crosses (1867–68); Capel Methodistiaid Calfinaidd Rhiw, Rhiwbryfdir (1867–68); Capel Seion, Heol Foty (1879); Capel Methodistiaid Calfinaidd Bowydd, y Sgwâr (1882); a Chapel Bedyddwyr Calfaria, Ffordd Tywyn (1881–82).²¹

Tirwedd Hanesyddol



Mae i dref Blaenau Ffestiniog gymeriad llinellol cryf ac mae'n ymestyn yn bennaf ar hyd yr A470, gyda Thanygrisiau yn cwblhau'r datblygaid siâp pedol o amgylch blaen Cwm Bowydd. Adeiladwyd y llwybr drwodd hwn mewn ffordd dameidiog, ond roedd wedi'i gwblhau erbyn tua 1830. Dechreuwyd ehangu'r dref yn gyflym sawl degawd yn ddiweddarach a'r ffordd oedd y fframwaith amlwg ar gyfer y gwaith datblygu hwn; er bod Rheilffordd Ffestiniog hefyd wedi dylanwadu ar aliniad yr anheddiad, yn arbennig mewn manau lle roedd wedi'i sefydlu cyn y ffordd, fel yn Nhanygrisiau. Datblygodd y dref i ffwrdd o'r ffordd naill ai mewn manau lle'r oedd echelau trafniadaeth eraill (ffyrdd, rheilffyrdd ac incleins o'r chwareli), neu lle y darparwyd parseli bach o dir i'w datblygu.



Uchod: Llinell denau anheddiad trefol ym Manod (Hawlfraint y Goron: CBHC).

Chwith: Tai wedi'u halinio â'r rheilffordd yn Nhanygrisiau (Hawlfraint y Goron: CBHC).

Mae tirwedd naturiol Cwm Bowydd yn helpu i wahanu'r naill ran o'r dref oddi wrth y llall (Hawlfraint y Goron: CBHC).



Dde: Enghraifft anarferol o dai â chynllun ffurfiol (Hawlfraint y Goron: CBHC).



Dde pellaf: Ni chwblhawyd Sgwâr Oakeley erioed (Hawlfraint y Goron: CBHC).

O rai gwylfannau, mae cefnau tai yn nodwedd amlwg o'r dirwedd (Hawlfraint y Goron: CBHC).



Ysgogodd twf tameidiog a oedd yn gysylltiedig â gwahanol berchenogion tir a gwahanol chwareli aneddiadau ar wahân i ddatblygu, bob un â'i hunaniaeth ddiwylliannol ei hun, er bod yr adeiladau yn debyg iawn i'w gilydd. Er eu bod yn ymestyn ar hyd y briffordd ac wedi'u cysylltu ganddi, yn aml roedd yr ardaloedd anheddu hyn hefyd wedi'u gwahanu gan y dirwedd neu nodweddion trafniadaeth. Mae cafn serth Cwm Bowydd, er enghraifft, yn gwahanu Fron-fawr oddi wrth Faenofferen ac, yn ei thro, mae'r rheilffordd i bob pwrpas yn gwahanu Maenofferen oddi wrth ganol y dref. Yn fwy diweddar, mae ffordd yr A496 wedi gwahanu Tanygrisiau oddi wrth weddill y dref. Mae unedau cynllunio yn fach fel arfer — rhesi bach o dai teras a darnau bach o dir — a cheir rhai enghreifftiau o ddatblygiadau cynlluniedig ffurfiol, megis

yn yr ardal o amgylch y Sgwâr a'r grid bach o strydoedd y tu ôl iddi. Beth bynnag a fwriadwyd ar gyfer Sgwâr Oakeley nis gwiredwyd yn llawn erioed. Mewn manau eraill, datblygiadau oportiwistaidd a gafwyd i raddau helaeth — dibynnai cyfres o brosiectau adeiladu ar raddfa fach ar rwydwaith o ffyrdd a llwybrau i'w huno.

Mae tirwedd naturiol yr ardal yn cyfrannu'n bendant at gymeriad yr anheddiad. Saif y dref ar silff ar dir serth: mae'r gwaith datblygu yn ymestyn yn bennaf ar hyd y cyfuchliniau ac yn troi o amgylch blaen Cwmbowydd. Felly ceir llawer o olygfeydd dros ac ar draws y dref ac mae cefnau'r tai yn aml yr un mor amlwg â'r wyneb blaen o'r naill wylfan neu'r llall.

Nodweddion Adeiladu



Arddull a Manylion Adeiladu

Mae'r tai cynharaf sydd wedi goroesi yn dyddio o'r 1820au a'r 1830au, ond digwyddodd y rhan fwyaf o'r gweithgarwch adeiladu rhwng 1860 a 1880 a gwelwyd twf arafach ar ôl hyn. Heblaw am gyfres o ddatblygiadau tai cyhoeddus hunangynhwysol yn ystod y cyfnod ar ôl y rhyfel, prin yw'r gwaith datblygu sy'n dyddio o'r ugeinfed ganrif ac ychydig iawn o golledion a fu, sy'n golygu bod Blaenau Ffestiniog yn dref ddiwydiannol yn dyddio o'r bedwaredd ganrif ar bymtheg sydd wedi goroesi'n arbennig o dda.

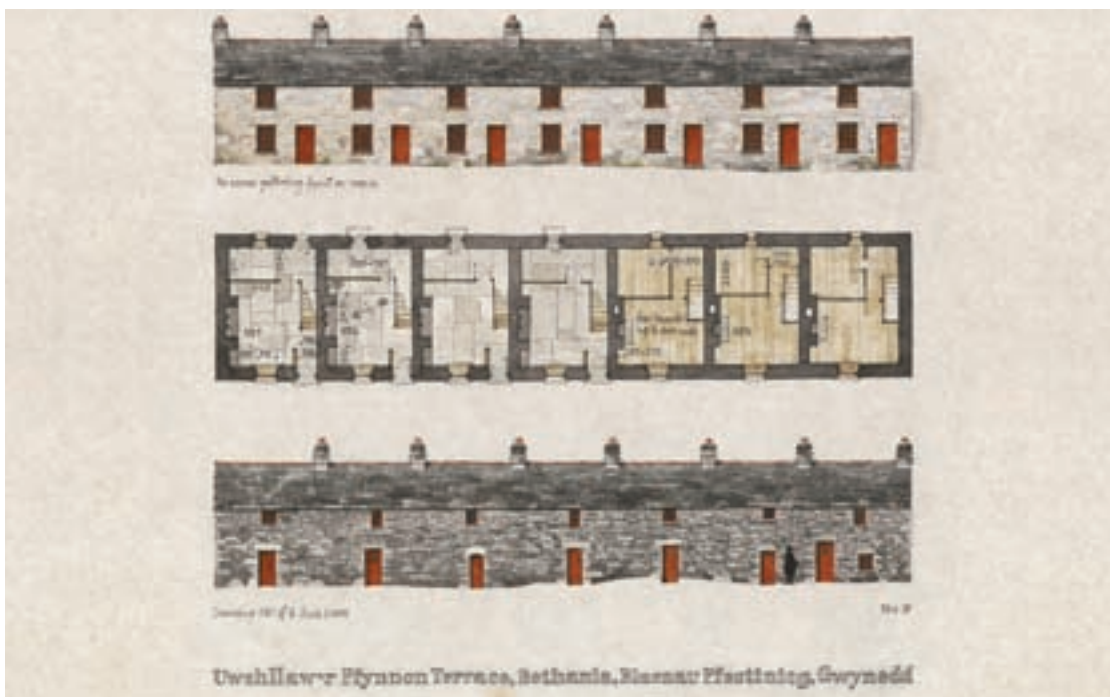
Ac eithrio'r brif echel fasnachol, mae'r gwaith adeiladu yn hynod unffurf o Gongl-y-Wal yr holl ffordd o amgylch i Danygrisiau ac mae'n cynnwys yn bennaf derasau o wahanol hyd, sydd fel arfer yn cynnwys tai o gynllun unffurf. Y tai teras



cynharaf sydd wedi goroesi yw'r rhai yn Nolgarregddu — tai ffrynt dwbl (sy'n cynrychioli'r defnydd o draddodiadau adeiladu a ddatblygwyd mewn cyd-destun gwledig), sy'n hir ac isel a chanddynt ffenestri cymharol fach yn aml. Gwelir y math hwn o gynllun mewn mannau eraill yn y dref, ac mae'n awgrymu iddynt gael eu hadeiladu cyn canol y bedwaredd ganrif ar bymtheg. Mae tai cynnar eraill yn nodedig am eu maint bach ac,

*Uchod a chwith:
Mae cynllun ffrynt dwbl yn nodwedd o rai o'r mathau cynharaf o dai yn y dref (Hawlfraint y Goron: CBHC).*

*Bythynnod bach
cynnar ym Methania
(Dde: Hawlfraint
y Goron: CBHC, Isod:
Hawlfraint: Falcon
Hildred).*



weithiau, afreoleidd-dra agoriadau. Mae tai diweddarach yn llawer mwy unfurf ac fel arfer mae ganddynt un ffrynt a chynllun dyfnder dwbl, a dyma'r math o dŷ a geir gan mwyaf yn y dref. Ceir amrywiadau bach ym maint y tai — yr un pwysicaf yw a oedd un neu ddwy ffenestr yn y llawr cyntaf — a cheir mân wahaniaethau hefyd yn uchder y lloriau ac yn lled yr eiddo. Prin yw'r tai sydd wedi gwroddi wrth y ffurf hon. Mae un enghraifft o wyriad o'r fath i'w gweld mewn tai mwy o faint megis y rhai ar Ffordd Bowydd ac yn y Sgwâr. Yn y Sgwâr, mae llawr uchaf y tai (yr atig) yn cynnwys

fffenestri bwaog mewn dormerau talcennog. Ceir enghreifftiau eraill o'r math hwn yma ac acw yn y tai mwy o faint yn y dref. Enghraifft arall o wyro oddi wrth gynllun confensiynol iawn yw'r tai a adeiladwyd mewn arddull fwy pictiwrésg — Yr Unicorn yw'r enghraifft fwyaf nodedig o'r rhain, ond mae enghreifftiau diweddarach eraill yn cynnwys y terasau yn Sgwâr y Parc ac yn Nheras Isfryn, Bethania. Ceir nifer fach o dai a adeiladwyd yn unigol ac mae prinder y cyfryw dai yn adlewyrchu strwythur cymdeithasol nodedig y dref ddiwydiannol hon.



Mae tai ffrynt sengl o wahanol faint yn cyfrannu at gymeriad amrywiol y treflun (Hawlfraint y Goron: CBHC).



Mae gan dai mwy o faint eu cymeriad gwahaniaethol eu hunain: Ffordd Bowydd (chwith pellaf) a'r Sgwâr (chwith) (Hawlfraint y Goron: CBHC).



Nodweddir tai yn Sgwâr y Parc (chwith pellaf) a Theras Isfryn (chwith) gan fanylion pictiurêsg (Hawlfraint y Goron: CBHC).



Mae tai a adeiladwyd yn unigol fel y rhain yn gymharol brin ym Mlaenau Ffestiniog (Hawlfraint y Goron: CBHC).

Mae manylion ffin amrywiol yn elfen bwysig o'r treflun (Hawlfraint y Goron: CBHC).



Elfen bwysig arall o gymeriad y dref yw'r berthynas rhwng y tai a'r stryd — a oes gerddi blaen, iardiau blaen, neu a yw'r adeiladau yn uniongyrchol ar y pafin. Os oes gerddi neu iardiau blaen, mae'r math o ffin yn elfen bwysig o'r treflun. Mae adeiladwaith waliau yn amrywio a defnyddiwyd llechi yn ogystal â rwbel. Ceir rhai ffensys o bileri llechi a thraddodiad cyfoethog o waith haearn addurnol ar gyfer rheiliau.

Prin yw'r ffenestri codi sydd wedi goroesi a dylid eu trysori (Haulffrant y Goron: CBHC).



Roedd ffenestri codi yn gyffredin iawn ar un adeg ond erbyn hyn ffenestri UPVC a welir gan mwyaf a phrin yw'r enghreifftiau o ffenestri codi sydd wedi goroesi. Mae'n debyg bod gan y terasau cynharach ffenestri codi â 12 cwarel yn wreiddiol, ond erbyn blynyddoedd ffyniannus y 1860au a'r 1870au, ffenestri codi â phedwar cwarel ac wedyn dau gwarel a welwyd gan mwyaf; roedd rhai amrywiadau, gan gynnwys ffenestri codi â goleuadau ymyl.

Roedd simneiau yn nodwedd amlwg o'r treflun yn y 1950au, ond mae llawer ohonynt wedi diflannu erbyn hyn (Llyfrgell Genedlaethol Cymru).



Mae simneiau coll, triniaethau wyneb amrywiol a newidiadau tameidiog i fanylion yn amharu ar ffurfioldeb hanfodol tai yn y Sgwâr (Hawlfraint y Goron: CBHC).



Mae'r defnydd o rendr yn cuddio manylion gwreiddiol yn y gwaith maen (Hawlfraint y Goron: CBHC).



Mae undod hanfodol y ffurf derasog wedi'i erydu'n raddol, nid yn unig gan newidiadau mewn triniaethau arwyneb (rendr a ffrwd dywod), ond hefyd drwy gollu simneiau, a'r ymagwedd dameidiog at ffenestri newydd a gwaith pwyntio — yn Heol Foty er enghraifft.



Mae simneiau coll, rendr modern a manylion ffenestri wedi erydu cymeriad gwreiddiol y teras hwn (Hawlfraint y Goron: CBHC).



Mae simneiau coll yn amharu ar rythm gwreiddiol y teras (Hawlfraint y Goron: CBHC).



Sgwâr y Parc: Mae portsbys newydd (chwith) a manylion ar y talcen (isod) yn golygu bod manylion pictiurêsg wedi'u colli (Hawlfraint y Goron: CBHC).



Nodweddir canol y dref gerllaw Sgwâr Diffwys gan adeiladau mawr a rendr pensaernïol (Hawlfraint y Goron: CBHC).



Nodweddir canol masnachol y dref gan amrywiaeth gweledol (Hawlfraint y Goron: CBHC).



Datblygodd Heol yr Eglwys a Stryd Fawr gydag eiddo masnachol yn bennaf. Er mai prin yw'r cynlluniau unigol cryf (mae hen Fanc Gogledd a De Cymru — Banc HSBC bellach — a'r hen 'Cocoa Rooms' yn eithriadau nodedig), mae traddodiadau adeiladu masnachol yma yn dra gwahanol i'r rhai preswyl. Ceir set ehangach o amrywiadau a chyfoeth o fanylion. Mae cymeriad llawer o'r adeiladau hyn i'w briodoli i ddiwedd y bedwaredd ganrif ar bymtheg pan oedd y dref yn

anterth ei ffyniant ac yn y sefyllfa orau i gynnal economi fasnachol ddynamig. Yng nghanol y dref ger Sgwâr Diffwys yn enwedig, ceir llawer o adeiladau mwy o faint a chanddynt dri llawr yn aml, ac mae gan lawer ohonynt gornisiau addurnol, talcenni crand ac addurniadau eraill. Er y nodweddir adeiladau domestig gan gerrig yn y golwg yn bennaf, mae adeiladau masnachol wedi'u rendro fel arfer, ac roedd gan y gwaith rendro hwn ei draddodiadau arddulliadol ei hun.



Mae manylion nodweddiadol yn diffinio adeiladau siopau unigol (Hawlfraint y Goron: CBHC).



Deunyddiau: 'Dinas Lechi'?

Cerrig Adeiladu

Nid llechi oedd y prif ddeunydd adeiladu ym Mlaenau Ffestiniog, er bod bodolaeth y dref yn seiliedig ar y diwydiant llechi. Er bod bron popeth yn y dref wedi'i adeiladu o gerrig, cerrig adeiladu eraill a oedd ar gael yn lleol a ddefnyddiwyd bron bob amser. Mae amrywiadau pwysig yng ngolwg adeiladau yn deillio yn rhannol o'r math o garreg a ddewiswyd, ond hefyd o'i gorffeniad a'i thriniaeth, yn amrywio o rwbel dibatrwm i flocciau patrymog a blociau nadd. Os ymddengys, ar yr olwg gyntaf, fod

i'r dref olwg unffurf, o'i hastudio'n fanylach gwelir nad yw hynny'n wir. Ymhlith y stoc o dai cyffredin ceir o leiaf 10 gwahanol dechneg ar gyfer gorffen wal, yn amrywio o gerrig rwbel ar hap y bwriadwyd iddynt gael eu gwyngalchu, drwy waith cerrig patrymog o wahanol faint — o flocciau mawr i gerrig rwbel bach, i gerrig wedi'u sgwario a cherrig nadd. Mae'r amrywiaeth yn rhoi clw pendant i ni ynglŷn â threfniadaeth y gwaith adeiladu: weithiau mae hyd yn oed yn teras o dai yn arddangos arddulliau gwahanol o waith maen, sy'n awgrymu mai gwaith mwy nag un llaw ydyw. Mae'n debyg bod hyn yn adlewyrchu'r defnydd o brydlesau adeiladu a alluogodd chwarelwyr i gymryd y cyfrifoldeb am adeiladu eu tai eu hunain.





*Y ddwy dudalen:
Arddulliau cyferbyniol o
waith maen (Hawlfraint
y Goron: CBHC).*



Arferai gwyngalch a rendr fod yn fwy cyffredin fel gorffeniad ar gyfer carreg (Llyfrgell Genedlaethol Cymru).



Dde: Prin yw'r enghreifftiau o wyngalch a rendr sydd wedi goroesi ar adeiladau domestig (Hawlfraint y Goron: CBHC).



Dde uchaf a dde isaf: Rendr wedi'i ddefnyddio'n addurniadol ar eiddo masnachol (Hawlfraint y Goron: CBHC).

Mae rhywfaint o dystiolaeth bod rendr a gwyngalch wedi'u defnyddio ac mae'n bosibl bod y defnydd ohonynt yn fwy cyffredin ar waliau rwbwl ar un adeg. Roedd rendr bob amser yn gyffredin ar yr eiddo masnachol yn Stryd Fawr a Heol yr Eglwys ac yn aml roedd ganddo ei driniaeth addurniadol ei hun. Mae'r defnydd o rendr modern mewn gwaith adnewyddu diweddar yn tansellio unfurfiath gyffredinol y rhesi o dai teras; mae hefyd yn cuddio'r mân wahaniaethau yn y driniaeth o gerrig, sy'n bwysig i'n hatgoffa o'r nifer fawr o unigolion a gyfrannodd at adeiladu'r dref.





Chwith: Enghraifft dda o do llechi yn Yr Uncorn (Hawlfraint y Goron: CBHC).



Prin yw'r enghreifftiau o lechi fel deunydd codi wal yn y dref, ond weithiau fe'i defnyddiwyd ar gyfer adeiladau allan (chwith pellaf) a strwythurau atodol (chwith) (Hawlfraint y Goron: CBHC).

Roedd y defnydd o gerrig o'r tu allan i'r ardal lleol yn symbol statws pwysig ar gyfer addoldai, banciau ac adeiladau urddasol eraill. Mae enghreifftiau yn cynnwys y ffenestri a'r clochdy o dywodfaen yn eglwys y plwyf a'r calchfaen yn yr hen 'Cocoa Rooms'.

Llechi o chwareli lleol yw'r deunydd toi a ddefnyddiwyd ar gyfer bron yr holl adeiladau yn y dref; gosodwyd llechi o'r un maint gan mwyaf, er y ceir rhai enghreifftiau o doeau lle y gosodwyd llechi ar hap a hefyd lle y defnyddiwyd llechi wedi'u siapio. Defnyddiwyd llechi yn aml hefyd ar gyfer nodweddion atodol megis waliau gerddi a thai allan.



Mae brics yn nodwedd dra amlwg ar dai ar Heol Wynne sy'n dyddio o ddiwedd y bedwaredd ganrif ar byntheig (Haulfraint y Goron: CBHC).

Brics

Yn sgîl agor y rheilffordd o Gyffordd Bala yn 1881 roedd bellach yn bosibl i gynhyrchion brics a seramig o ardal Rhiwabon gyrraedd Blaenau Ffestiniog. Yn ymarferol, prin iawn yw'r defnydd o frics yn y dref a lle y'u ceir maent yn rhoi cymeriad unigryw iddi.

Coed a fewnforiwyd

Cyrhaeddodd pinwydd a fewnforiwyd o'r Baltig a'r Byd Newydd Wynedd yn y 1820au a daeth yn gyffredin o tua chanol y ganrif. Yn achos Blaenau Ffestiniog, mae'n debyg bod sefydlu melin lifio ager yn Boston Lodge ar Reilffordd Ffestiniog yn 1848–50 yn darparu cyd-destun uniongyrchol ar gyfer cyflwyno pinwydd. Y strwythurau sylweddol cyntaf a ddefnyddiodd binwydd wedi'i fewnforio

ym Mlaenau Ffestiniog oedd ffwndri Holland dyddiedig 1851 yn Nhanygrisiau, y felin gyntaf yn Chwarel Llechwedd (1851–52) a thraphont Cwmni Llechi Cymru dros Afon Barlwyd. Erbyn hyn mae'r draphont wedi diflannu bron yn gyfan gwbl a dim ond un golofn a chynhaliad sydd wedi goroesi. Mae adeiladau diwydiannol mawr eraill a oedd yn gofyn am drawstiau pinwydd hefyd yn dechrau ymddangos o ddechrau'r 1850au, wedi'u dilyn gan gapeli rhwysgfawr eu pensaernïaeth. O'r capeli hyn y rhai cynharaf sydd wedi goroesi yw Carmel, Tanygrisiau a Salem, Rhiwbryfdir, dyddiedig 1861 a 1861–62 yn y drefn honno. Mae neuadd y farchnad, ddyddiedig 1861–64, yn adeilad nodedig arall sy'n dibynnu ar rychwantau eithriadol o hir o goed ar gyfer ei heffaith bensaernïol. Mae'n bosibl bod enw'r Baltic Hotel yn cydnabod, yn anuniongyrchol, bwysigrwydd pinwydd o ddwyrain Ewrop i'r dref a oedd yn datblygu.

Ardaloedd Cymeriad



I. Ffordd Benar a'r Sgwâr

Cefndir Hanesyddol

Paratôdd Charles Easton Spooner, peiriannydd Rheilffordd Ffestiniog, gynlluniau ar gyfer New Market Square (y Sgwâr erbyn hyn) a'i strydoedd cysylltiedig yn 1876–77. Ymddengys i'r gwaith datblygu fynd rhagddo'n araf, am fod map yr Arolwg Ordnans dyddiedig 1887 yn dangos bod y sgwâr yn dal i gael ei gynllunio ac mai dim ond yr ochr ogleddol a dau floc bach i'r dwyrain a'r gorllewin a oedd wedi'u hadeiladu, ynghyd â Chapel Methodistiaid Calfinaidd Bowydd (1882) i'r de. Mae'n debyg i'r parc yn y sgwâr ei hun gael ei gwblhau yn y 1890au a cheir parc bach arall ar safle'r archfarchnad bresennol a'i maes parcio.

Dangosir Ffordd Benar, Benar View Terrace (Ffordd Tywyn erbyn hyn), a Heol Dorfil, Ffordd Dorfil a Bowydd View i gyd ar fap 1887, ond, ac eithrio Heol Jones (lle roedd Taliesin Terrace eisoes wedi'i adeiladu erbyn 1888), mae gwaith



datblygu i'r de o Heol Dorfil yn cynnwys tai cymdeithasol sy'n dyddio o'r ugeinfed ganrif, sy'n parhau â'r patrwm grid a oedd eisoes wedi'i sefydlu. Mae bron yn sicr bod Ffordd Dorfil yn nodi llinell llwybr cynharach o'r de (mae'n parhau fel llwybr troed i'r gorllewin o Afon Bowydd ac i hen fferm Cefn Bychan), ond ymddengys fod gweddill yr ardal hon wedi'i chynllunio heb fawr ddim cyfyngiadau.

Uchaf: Tai a gynlluniwyd yn y 1880au, gan ddilyn llwybr a fodolai eisoes a datblygu'r tir o'i amgylch a fu'n agored yn flaenorol (Hawlfraint y Goron: CBHC).

Uchod: Tai yn dyddio o'r ugeinfed ganrif sy'n ymestyn llinellau adeiladu cynharach (Hawlfraint y Goron: CBHC).



Uchod a dde: Nodweddir y Sgwâr gan ffurfioldeb ei chynllun a thai mwy o faint (Hawlfraint y Goron: CBHC).

Nodweddiadau Adeiladu

Tai preswyl yn unig a geir yn yr ardal hon heblaw am ddau gapel sydd wedi goroesi ar Ffordd Tywyn a'r Sgwâr. Mae'n ymgorffori hierarchaeth anarferol o fathau o dai, yn amrywio o adeiladau trillawr y Sgwâr i'r datblygiadau nodedig ar Ffordd Tywyn. Yma nodweddir y tai ffrynt sengl a ffrynt dwbl gan ffenestri bae, talcenni dros ffenestri bwaog ac, mewn rhai achosion, gan ferandas â cholofnau o haearn bwrw, a chan erddi blaen bach â rheiliau o haearn bwrw. Mae'r Sgwâr yn enghraifft brin yn y dref o ffurfioldeb cynlluniedig, ond prin iawn yw'r manylion gwreiddiol sydd wedi goroesi ac mae newidiadau a wnaed ar ôl hynny wedi cyflwyno cryn dipyn o amrywiadau, gan gynnwys colli ffenestri bae, ychwanegu rendr modern a ffrwd dywod.

Mewn mannau eraill, mae'r terasau yn fwy unffurf ac fel arfer maent wedi'u lleoli mewn unedau datblygu hir. Ceir amrywiadau yng nghynllun lleiniau (mae gan dai ar Ffordd Tywyn a Heol Dorfil erddi blaen â rheiliau o haearn bwrw),



ym maint y tai (uchder yn bennaf) ac mewn manylion (mae gan rai o'r tai ar Heol Dorfil ffenestri bae). Ceir amrywiadau yn arbennig yn y gorffeniad gwreiddiol sy'n cwmpasu amrywiaeth o arddulliau o waith maen gan gynnwys rwbel ag wyneb carreg a haenau wedi'u paentio ar gerrig yn y golwg. Ceir hefyd enghreifftiau o rendr gwreiddiol, yn arbennig ar Ffordd Tywyn lle y gwelir rhywfaint o ricio.



2. Heol yr Eglwys

Cefndir Hanesyddol

Mae'n debyg bod Heol yr Eglwys yn cynrychioli'r echel gyntaf ar gyfer datblygu anheddiad yn dilyn llinell y llwybr presennol. Lôn ydoedd yn wreiddiol a arweinai i Fferm Maenofferen o ffordd gynnar ar ochr orllewinol y dyffryn, gan ddilyn llinell Ffordd Dorfil i safle Eglwys Dewi Sant (lle y safai annedd o'r enw Penrhos-bach ar y pryd), ac oddi yno dros y bwlch i Ddolwyddelan. Yn 1818, roedd y lôn hon wedi'i chysylltu â ffyrdd a fodolai eisoes i'r dwyrain (mewn man a elwir yn Four Crosses heddiw), gan greu echel gyfleus ar gyfer datblygu anheddiad. Fodd bynnag, nid oes unrhyw dystiolaeth o waith adeiladu cyn 1841 pan adeiladwyd a sefydlwyd yr eglwys a'r hen reithordy gan Mrs Oakeley o Dan-y-bwlch. Mae'r hen Ysgol Genedlaethol hefyd yn dyddio o'r 1840au ac mae'n bosibl bod rhai o'r tai hefyd yn dyddio o'r cyfnod hwn, er ei bod yn amlwg bod llawer o'r adeiladau masnachol yn perthyn i gyfnod diweddarach ac iddynt gael eu hadeiladu, yn ôl pob tebyg, tua'r un adeg â'r bloc o strydoedd i'r de, a gynlluniwyd yn 1874. Ym mhen dwyreiniol Heol yr Eglwys, sefydlwyd Sgwâr Diffwys fel canol naturiol y dref, gyda chanolbwynt eilaidd yn nherfyn gorllewinol y stryd, a oedd wedi'i nodi gan y farchnad a neuadd y farchnad a sefydlwyd yn 1861. Y tu hwnt i'r sgwâr, yn wreiddiol, roedd terfynfa gorsaf y brif reilffordd, sef Rheilffordd Llundain a'r Gogledd-orllewin.

Nodweddion Adeiladu

Mae Heol yr Eglwys yn rhan o'r prif ddatblygiad

hirgul sy'n ffurfio asgwrn cefn y dref, gerllaw hen orsafoedd Central a Diffwys ar Reilffordd Ffestiniog, a weithredai ei hun fel canolbwynt trefol. Datblygiadau masnachol a geir yn bennaf ynghyd ag adeiladau dinesig a chymdeithasol yn ogystal â rhai adeiladau domestig. Mae Isallt yn enghraifft brin o fila fawr ar wahân a adeiladwyd i wynebu'r olygfa a chyda'i chefn yn wynebu'r stryd, ond mae'r rhan fwyaf o'r datblygiadau yn wynebu'r stryd mewn llinell adeiladu barhaus. Mae terasau anffurfiol yn aml yn cynnwys unedau datblygu bach neu adeiladau unigol hyd yn oed. Atgyfnerthir y patrwm adeiladu tameidiog hwn gan yr amrywiadau mawr a welir yng nghynllun a manylion adeiladau unigol. Un o'r adeiladau mwyaf rhodresgar yn bensaernïol yn y dref yw'r hen 'Cocoa Rooms', ond ceir enghreifftiau da eraill o adeiladau masnachol nodedig (trillawr fel arfer), gan gynnwys: Y Cwm (The Commercial), â'i ffenestri dormer talcennog a bondo bargodol; Y Siop Gydweithredol ddyddiedig 1883; a nifer o siopau eraill, y mae gan rai ohonynt y ffrynt siop gwreiddiol o hyd (Rhifau 1 a 2, er enghraifft). Mae deunyddiau a gorffeniadau yn amrywio hefyd o'r blociau mawr o garreg wedi'i sgwario a ddefnyddiwyd yn yr hen ficerdy (Tan-y-Maen), Y Cwm a'r hen Ysgol Brydeinig, i'r gwahanol fathau o rendr sy'n nodweddiadol o'r adeiladau masnachol.

Mewn cyferbyniad â hyn, datblygwyd yr ardal rhwng Heol yr Eglwys a Rheilffordd Ffestiniog gan adeiladu tai teras unfurf yn 1874. Mae'r defnydd o rendr a ffrwd dywod yn dechrau amharu ar unfurfiaeth gref y strydoedd hyn, ond mae llinellau toeau parhaus lle mae simneiau i'w gweld o hyd yn nodwedd gref o'r strydoedd hyn.

Chwith uchod: Mae'r Cwm (The Commercial), gyda'i ffurf nodedig a'i flociau mawr o waith maen, yn nodwedd amlwg o'r treflun (Hawlfraint y Goron: CBHC).

Uchod: Heol yr Eglwys yn ei hanterth (Hawlfraint: The Francis Frith Collection).



Uchod: Datblygiad llinellol nodweddiadol ar hyd Stryd Fawr (Hawlfraint y Goron: CBHC).

Dde a dde isaf: Mae manylion amrywiol yn nodweddiadol o adeiladau masnachol yng nghanol y dref (Hawlfraint y Goron: CBHC).

3. Stryd Fawr a Summerhill

Cefndir Hanesyddol

Mae Stryd Fawr yn ymestyn tua'r dwyrain o Sgwâr Diffwys i'r ffin â Bethania, drwy gyffordd Heol Foty a Ffordd Cwmbowydd yn Four Crosses. Yn debyg i Heol yr Eglwys, datblygiad hirgul sy'n dilyn y ffordd yw Stryd Fawr yn ei hanfod, gydag ardaloedd ar wahân o dai ar bob ochr iddi. Dim ond ar ôl i weithgarwch chwarela ddechrau o ddifrif y sefydlwyd y ffordd: mae ei llinell o Sgwâr Diffwys i Four Crosses yn dyddio o ddechrau'r bedwaredd ganrif ar bymtheg ac roedd yn bodoli erbyn 1818. Cwblhawyd y llinell i'r gorllewin o Four Crosses i Danymanod yn 1825. Mae'n bosibl i rai o'r tai yn yr ardal hon gael eu codi yn fuan ar ôl y dyddiad hwn, ond mae'r rhan fwyaf ohonynt yn dyddio o'r 1870au a'r 1880au. Mae'r gwaith datblygu i'r gorllewin o Four Crosses, sy'n cynnwys eiddo masnachol yn bennaf, yn dyddio gan fwyaf o'r bedwaredd ganrif ar bymtheg ac mae'r datblygiadau tai yn y strydoedd i'r de o Stryd Fawr yn dyddio o'r 1870au. Mae Summerhill a Mount Pleasant hefyd yn dyddio o'r cyfnod hwn.



Nodweddion Adeiladu

Nodweddir yr ardal i'r gorllewin o Four Crosses gan batrwm adeiladu tameidiog. Adeiladwyd y terasau parhaus fel cyfres o ddatblygiadau unigol, a chanddynt amrywiaeth mawr o orffeniadau. Mae canolbwynt dinesig a masnachol y dref yn Sgwâr Diffwys; yma, mae'r Queens Hotel a'i gymdogion yn adeiladau canol tref gwirioneddol o gryn faint a cheir enghreifftiau eraill o bensaerniaeth fasnachol nodedig, megis Britannia Chambers sy'n cynnwys elfennau o art deco. Yn yr ardal hon, mae'r adeiladau yn gymharol fawr: Mae llawer ohonynt yn adeiladau trillawr sydd â lloriau uchaf uchel yn aml (y prif lety byw a oedd yn gysylltiedig â'r siopau). Nodweddir yr adeiladau masnachol hyn yn aml hefyd gan fanylion addurnol gan gynnwys ffenestri oriel, talcenni dormer a chornisiau terracotta neu bren. Ceir enghraifft arbennig o dda yn 4 Heol Niwbwrch lle mae gan ffrynt y siop fanylion art-noveau o ansawdd uchel.

Ar ôl y gyffordd â Heol Glynllifon mae'r adeiladau at ei gilydd yn llai o faint ac mae ganddynt lai o fanylion. I'r dwyrain o Four Crosses, ceir ambell adeilad masnachol arall ond at ei gilydd nodweddir yr ardal gan eiddo preswyl. Ar yr ochr ddeheuol, mae'n bosibl bod y teras cyntaf yn dyddio o tua 1830–50: mae'n enghraifft anarferol o dai ffrynt dwbl gyda chynllun dwy uned. Y tu hwnt i'r teras hwn, ceir tai teras un ffrynt yn bennaf, gyda rhywfaint o amrywio o ran eu maint a hefyd driniaeth a gorffeniad y cerrig.

I'r de o Stryd Fawr, mae Heol Niwbwrch a Heol Glynllifon yn croesi'r rheilffordd ac yn cysylltu'r ardal hon â Maenofferen. Datblygiadau unffurf yn dyddio o'r 1870au ydynt i raddau helaeth. Yma ceir amrywiadau yn nhriniaeth y gwaith maen ac mae gwaith adnewyddu diweddar, gan gynnwys dymchwel simneiau a chyflwyno rendr modern, wedi dileu rhai manylion.

Mae Summerhill yn ddatblygiad cynlluniedig bach lle y ceir amrywiadau bach ym maint y tai. Gerllaw ceir dwy enghraifft o dŷ o fath y fila dalcennog.



Teras ffrynt dwbl anarferol ar Stryd Fawr (Hawlfraint y Goron: CBHC).



Natur unffurf datblygiadau tai yn dyddio o'r 1870au wedi'i herydu gan rendr moedern (Hawlfraint y Goron: CBHC).



Datblygiad cynlluniedig bach yn Summerhill (Hawlfraint y Goron: CBHC).



Summerhill tua 1875 (Llyfrgell Genedlaethol Cymru).



Uchod: Yr Unicorn, bwthyn anarferol a adeiladwyd gan ystad Glynllifon (Hawlfraint y Goron: CBHC).

Dde uchaf a dde canol: Mewn terasau o gynllun unffurf, mae amrywiadau amlwg yng nghymeriad y gwaith maen (Hawlfraint y Goron: CBHC).

Dde: Dengys amrywiadau ym maint a gorffeniad terasau ar Heol Foty sut roedd y gwaith datblygu wedi'i drefnu fel cyfres o brosiectau adeiladu ar raddfa fach (Hawlfraint y Goron: CBHC).

4. Sgwâr Diffwys a Heol Foty

Cefndir Hanesyddol

Man cydgyfarfod i reilffyrdd yn dod i lawr planau ar oledf o Chwareli Maenofferen a Diffwys i derfynfa Rheilffordd Ffestiniog oedd Sgwâr Diffwys, ond roedd yr ardal hon yn dechrau cael ei datblygu hyd yn oed cyn i'r rheilffordd gyrraedd yn 1836. Yr Unicorn yw'r unig un o gyfres o fythynnod a adeiladwyd ar dir a oedd yn eiddo i ystad Glynllifon yn 1825 sydd wedi goroesi. Ar ôl i'r rheilffordd gyrraedd, adeiladwyd Teras Dolgarregddu yn 1838–39, ond mae llawer o'r tai eraill yn yr ardal hon yn dyddio o'r 1870au. Mae Heol Foty yn dilyn llinell y ffordd i Chwarel Lord, gan gysylltu'r chwarel honno â llwybr i lawr y dyffryn i'r ceiau ym Maentwrog. Sefydlwyd ffordd y chwarel ar ddechrau'r bedwaredd ganrif ar bymtheg, ond nid oes unrhyw dystiolaeth iddi gael ei datblygu ar gyfer tai cyn tua 1860–70; adeiladwyd Capel Seion yn 1864. Datblygwyd Sgwâr y Parc mewn lle cyn rhyfedd rhwng Heol Foty ac ochr dde-ddwyreiniol Sgwâr Diffwys, wedi'i gyfyngu ymhellach gan linell dyfrbont a oedd yn cario Afon Bowydd. Adeiladwyd tai ar Sgwâr y Parc yn y 1870au ond ni chodwyd hen adeiladau Heddlu'r Sir tan 1902.



Nodweddion Adeiladu

Dymchwelwyd ac ailadeiladwyd rhai tai ar ochr ogledd-orllewinol Sgwâr Diffwys, ond mae Teras Dolgarregddu wedi goroesi, er ei fod wedi newid cryn dipyn: mae gan bob un o'r tai yn y teras hwn gynllun dwy uned gyda drws canolog a ffenestri wedi'u lleoli'n anghymesur. Mabwysiadodd y tai diweddarach gynllun un uned fwy rheolaidd. Ceir amrywiadau pwysig yn nhriniaeth y gwaith maen a chynllun y lleiniau: mae gan Deras Geufron, er enghraifft, erddi blaen hir a rhai adeiladau allan o lechi wedi'u llifio a ffensys o bileri llechi. Mae'r Unicorn yn enghraifft brin iawn o ffurf arbrofol ar dai model, a gynlluniwyd yn wreiddiol fel clwstwr o bedair annedd o amgylch simnai ganolog. Dengys amrywiadau ym maint a gorffeniad tai ar Heol Foty yn glir sut roedd y gwaith datblygu

wedi'i drefnu fel cyfres o brosiectau adeiladu cymharol fach. Mewn cyferbyniad â hyn, ymddengys fod Sgwâr y Parc yn un datblygiad a reolwyd yn fwy uniongyrchol, o bosibl, gan y perchennogion tir — sef ystad Glynllifon; lle mae'r manylion gwreiddiol wedi goroesi, mae'r tai yn meddu ar holl nodweddion bythynnod ystad.

5. Maenofferen

Cefndir Hanesyddol

Ardal o dir ffermio a oedd yn gysylltiedig â Fferm Maenofferen oedd hon yn wreiddiol. Yn ôl pob sôn cafodd y ffermdy ei hun ei losgi'n ulw yn y bedwaredd ganrif ar bymtheg, ond safai yn union i'r gorllewin o Heol Maenofferen heddiw, y tu ôl i'r eiddo a elwir yn Fairview ar Ffordd Wynne. Mae bron yn sicr bod Heol Maenofferen yn cynrychioli'r mynediad gwreiddiol i Fferm Maenofferen: roedd yn rhan o lôn a arweinai o ffordd gynnar ar ochr orllewinol Cwm Bowydd gan ddilyn llinell Heol yr Eglwys. Mae rhai tai wedi'u halinio â Rheilffordd Ffestiniog ac fe'u hadeiladwyd, yn ôl pob tebyg, cyn i'r ardal ddechrau cael ei datblygu'n fwy systematig ar gyfer tai yn y 1870au, pan gynlluniwyd Heol Maenofferen a Ffordd Bowydd. Roedd y datblygiad yn fwy tameidiog mewn mannau eraill. Er y dangosir Rhes y Felin, Oxford Terrace a Thai Picton i gyd ar fap yr Arolwg Ordnans dyddiedig 1888, dim ond ar ôl y dyddiad hwn y sefydlwyd Ffordd Wynne, wedi'i cherfio ar draws ffiniau cynharach i gysylltu'r Sgwâr â Ffordd Bowydd, gan roi rhywfaint o gydlyniant i'r ardal hon. Am ei bod yn cynnwys darn eithaf mawr o dir gwastad hydrin, dewiswyd yr ardal hon ar gyfer Ysgol y Moelwyn a'r hen Ysgol Ganolog, yn ogystal â'r Ysbyty Coffa yn 1924. Cafwyd rhai datblygiadau tai modern hefyd ar ochr ogleddol Ffordd Wynne.

Nodweddion Adeiladu

Mae'r ardal yn amrywio o ran ei chymeriad, yn rhannol oherwydd y ffordd dameidiog y'i datblygwyd dros gyfnod hir. Mae Ffordd Bowydd yn ddatblygiad cydlynol o dai pâ; sydd ymhlith y rhai mwyaf yn y dref, sy'n sefyll yng nghanol gerddi helaeth. Nodweddir Oxford Terrace, Tai Picton a Rhes y Felin hefyd gan faint eu lleiniau; mae gan



Tai teras nodweddiadol â gorffeniad gwaith maen nodedig (Hawlfraint y Goron: CBHC).



Nodweddir tai ar Ffordd Wynne gan addurniadau brics (Hawlfraint y Goron: CBHC).



Tai mwy o faint mewn gerddi helaeth ar Ffordd Bowydd (Hawlfraint y Goron: CBHC).

rai o'r gerddi ar wahân yn y terasau hyn ffensys terfyn o bileri llechi. Adeiladwyd y tai yn Heol Maenofferen yn agosach at ei gilydd yn ôl y cynllun un uned sy'n nodweddiadol o'r dref. Ar Ffordd Wynne, mabwysiadwyd cynllun tebyg, ond nodweddir y datblygiad diweddarach yma gan addurniadau carreg ag wyneb o graig ac addurniadau brics. Er bod rhywfaint o ddefnydd wedi'i wneud o frics yma, carreg yw'r prif ddefnydd adeiladu ac fe'i defnyddiwyd hyd yn oed i orchuddio waliau tai pâ yn dyddio o'r 1920au a'r 1930au.



Uchod: Tai teras hen a newydd yng Nghwm Bowydd (Hawlfraint y Goron: CBHC).

Dde uchod: Datblygiad ochr y ffordd ym Methania yn y 1870au (Llyfrgell Genedlaethol Cymru).



6. Bethania a Mount Pleasant

Cefndir Hanesyddol

Datblygodd yr ardal ar y fframwaith o ffyrdd a sefydlwyd i gysylltu Chwarel Diffwys â ffordd a fodolai eisoes yng Nghongl-y-Wal, ac oddi yno â'r glanfeydd ym Maentwrog. Yn ddiaw mae gan y ffordd syth iawn o Gongl-y-Wal drwy Fanod gymeriad ffordd newydd yn dyddio o'r bedwaredd ganrif ar bymtheg, ond mae'r rhan fwy serth o'r ffordd hon sy'n mynd heibio i Bant-yr-Ynn yn fwy troellog. Mae'n bosibl i ffordd y chwarel ymgorffori llwybr cynharach yma, a gysylltai ffermydd â'u porfeydd ucheldirol yn wreiddiol. Ar y llinell hon, mae'r enw a roddir i anheddiad bach Hafod Ruffydd yn awgrymu defnydd tir cynddiwydiannol. Cysylltwyd ffordd y chwarel â llwybrau drwodd eraill yn Four Crosses yn 1825, ond araf fu'r gwaith datblygu ar hyd-ddi. Mae gan rai o'r rhesi o fythynnod islaw Pant-yr-Ynn nodweddion cynnar, gyda'u cynlluniau dwy uned a phatrymau afreolaidd o agoriadau, ac mae'n bosibl eu bod ymhlith y datblygiadau cyntaf yn yr ardal. Adeiladwyd Pant-yr-Ynn fel melin slabiau yn 1846; wedi'i lleoli wrth ochr ffordd y chwarel mewn man lle roedd cryn botensial i fanteisio ar bŵer dŵr. Roedd yn lleoliad strategol ar gyfer adeilad gweithredol.

Mae'r rhan fwyaf o'r stoc dai ar hyd y briffordd yn dyddio o'r 1870au a'r 1880au.

I ffwrdd o'r ffyrdd, mae gan yr ardal hon gymeriad gwledig o hyd, gyda phatrwm o gaeau bach rhwng Pen-y-bryn a Mount Pleasant, a'r llwybr troed sy'n ymddolennu heibio i Fucheswen a'i bythynnod bach, i Summerhill. Fferm Gelli, islaw'r ffordd, oedd y cnewyllyn ar gyfer datblygu Chwarel Diffwys yn y 1760au, ac mae Pen-y-bryn uwchlaw yn gyswllt pwysig arall â defnydd tir amaethyddol sy'n rhagddyddio, o bosibl, ddatblygiad y chwarel. Mae gan lethrau is y dyffryn gymeriad amaethyddol o hyd hefyd, er gwaethaf y datblygiad bach o dai sy'n dyddio o tua 1870–80 (Bron-dwyrdd). Yma adlewyrchir y patrwm o resi llinellol byr yn llwyddiannus mewn tai sy'n dyddio o ganol yr ugeinfed ganrif.

Mae rôl capeli o ran darparu cnewyllyn ar gyfer gweithgarwch anheddu hefyd yn glir yn yr ardal hon, ym Methania (dymchwelwyd y capel ei hun bellach) a hefyd ym Mount Pleasant, lle y tyfodd datblygiad bach o dai o amgylch Capel Tabernacl.

Mae Pengwyndwn a Maes y Plas yn ddatblygiadau tai cymdeithasol sy'n dyddio o'r ugeinfed ganrif sy'n dangos graddfa gyfyngedig unrhyw waith datblygu ym Mlaenau Ffestiniog ar ôl tua 1900.



Waliau terfyn o gerrig garw ac wedi'u gwyngalchu (Hawlfraint y Goron: CBHC).

Nodweddion Adeiladu

Mae rhan helaeth o'r anheddiad yn glynu wrth y briffordd ac mae'n cynnwys terasau o dai â'r cynllun un uned safonol, gydag amrywiadau bach mewn maint, graddfa a manylion (er enghraifft, y defnydd o bennau bwaog ar ffenestri yng Ngwesty'r Manod a ffenestri bae). Ceir y gwahaniaethau amlycaf yn y defnydd o garreg sy'n dangos yn glir sut y cafodd terasau unigol eu hadeiladu weithiau gan nifer o adeiladwyr. Ceir y rhesi cynharaf rhwng Tanymanod a Phant-yr-Ynn, a nodweddir gan eu graddfa fach, eu ffasadau anghymesur, ac olion rendr tenau a gwyngalch. Mae Teras Isfryn yn eithriad prin i ffryntiad safonol y tŷ teras am fod gan y tai yma dalcenni dormer. Mae gan lawer o derasau erddi neu iardiau blaen bach ac mae'r driniaeth amrywiol a roddwyd i'w waliau cynhaliol a'u ffiniau hefyd yn elfen bwysig o'r cymeriad yma. Mae rhai ffensys o bileri llechi i'w gweld o hyd yn y gerddi hirach yn Nheras Isfryn ac mae ffensys o lechi a llechfeini i'w gweld o hyd ar hyd y llwybr o Mount Pleasant i Hafod Ruffydd. Mae gan adeiladau yn Fucheswen nodweddion brodorol.



Tai teras mwy o faint â ffenestri bae (Hawlfraint y Goron: CBHC).



Ffensys o bileri llechi a manylion pictiwrésg yn Nheras Isfryn (Hawlfraint y Goron: CBHC).



Tai teras nodweddiadol ar hyd Heol Manod (Hawlfraint y Goron: CBHC).



Datblygiadau llinellol ar hyd y briffordd ym Manod (Haulfraint y Goron: CBHC).

7. Manod, Congl-y-Wal a Chae Clyd

Cefndir Hanesyddol

Mae Congl-y-Wal a Manod yn ffurfio anheddiad llinellol ar hyd y briffordd a cheir ardal fach o waith datblygu rhwng y ffordd a'r rheilffordd. Âi ffordd gynnar i'r gogledd o Lan Ffestiniog heibio i Gongl-y-Wal cyn cymryd llwybr is i fyny Cwm Bowydd i Bont Frongoch. Mae'n debyg bod y ffordd hon yn rhan o rwydwaith o lwybrau cynddiwydiannol, gan gynnwys y ffordd yn Nhyddyn Gwyn, sy'n croesi'r rheilffordd ac yn mynd yn ei blaen wrth ymyl ffiniau caeau i fod yn rhan o'r llwybr hirach o'r gogledd i'r de. Sefydlwyd y ffordd fodern o Gongl-y-Wal i Danymanod yn 1801 fel rhan o ffordd partneriaid Diffwys o Chwarel Diffwys i Faentwrog. Sefydlwyd y ffordd sy'n rhedeg i'r de-orllewin o Gongl-y-Wal yn y 1820au ac adeiladwyd y rheilffordd (a ddechreuodd fel un o linellau lleol Rheilffordd Ffestiniog i Lan Ffestiniog) yn 1868.

Gydag un neu ddau eithriad yng Nghongl-y-Wal lle y gall fod rhai datblygiadau cynharach, mae'r rhan fwyaf

o'r tai yma yn dyddio o'r 1870au a'r 1880au. Sefydlwyd adeilad gwreiddiol Capel Methodistiaid Calfinaidd Bethesda yn 1819 a darparwyd adeilad mwy sylweddol yn 1848, sy'n awgrymu bod rhai tai, o bosibl, yn y cyffiniau erbyn yr adeg honno. Roedd rhan o'r ardal yn rhan o ystad Tanymanod, sef yr ystad gyntaf i gyflwyno prydlesau adeiladu ar ei thir. Cyfyngir datblygiadau modern cyfyngedig i gyfres fach o ddatblygiadau preifat gerllaw'r rheilffordd islaw Ysgol Manod a datblygiadau mewnlenni ar safle'r ysgol yn Llwyn Hir.

Mae Cae Clyd hefyd yn anheddiad llinellol yn ei hanfod, ond mae ei linellau dolennog a'r ffaith bod caeau bach wedi goroesi yn y cyffiniau yn awgrymu i'r anheddiad ddechrau fel datblygiadau hapfasnachol ar raddfa fach yng nghanol y bedwaredd ganrif ar bymtheg, ochr yn ochr â lôn gynharach a wasanaethai ffermydd ymhellach i'r dwyrain. Ceir rhai adeiladau sy'n dyddio o ddiwedd yr ugeinfed ganrif ar hen gaeau i'r de o'r ffordd.

Mae'r ardal o amgylch yr anheddiad wedi cadw ei phatrwm cynddiwydiannol o gaeau bach sy'n gyferbyniad pwysig â chymeriad llinellol, fwy neu lai, yr anheddiad diwydiannol ei hun.



*Chwith pellaf:
Tai teras ffrynt sengl
nodweddiadol, â gerddi
blaen hir (Hawlfraint
y Goron: CBHC).*

*Chwith: Enghraifft
brin o dŷ teras lle mae'r
manyllion gwreiddiol i'w
gweld o hyd (Hawlfraint
y Goron: CBHC).*



*Tai teras o wahanol
faint (Hawlfraint
y Goron: CBHC).*



Nodweddion Adeiladu

Mae'r rhan fwyaf o'r tai ar hyd y briffordd yn cynnwys rhesi o dai teras un ffrynt, gyda mân amrywiadau yng nghynllun y lleiniau a maint a graddfa'r tai, a'r defnydd manwl o ddeunyddiau. Yng Nghongl-y-Wal, mae'r unedau datblygu yn llai o faint ar y cyfan, ac mae'r amrywiadau yn y cyfnodau adeiladu a graddfa'r tai yn fwy amlwg. Mae Rhifau 166–171 Heol Manod yn llawer llai ac mae eu cynlluniau yn amrywio ac mae'n bosibl eu bod yn cynrychioli gwaith datblygu cynnar yma. Mae'n debyg mai Rhif 64 Heol Manod yw'r adeilad cynharaf yn yr ardal a gwasanaethodd fel tŷr gweinidog ar gyfer adeilad gwreiddiol Capel Methodistiaid Calfinaidd Bethesda a adeiladwyd yn 1819. Mewn cyferbyniad â'r rhan fwyaf o'r stoc dai yma, mae ganddo gynllun dwy uned a gysylltir fel arfer â thraddodiadau brodorol gwledig. Nodweddir tai diweddarach yng Nglan-y-Wern gan eu cynllun mwy helaeth ac mae ganddynt erddi blaen hir; mae'r tai wedi'u hadeiladu o rwbel ag wyneb o graig ynghyd ag addumiadau o frics melyn. Yn Nhyddyn Gwyn, ceir un rhes o dai mwy o faint a chanddynt ffenestri bwaog mewn dormerau talcennog.

*Tai mewn gerddi
helaeth yn Nhyddyn
Gwyn (Hawlfraint
y Goron: CBHC).*

*Nodweddir tai
yn Nhyddyn Gwyn
gan ffenestri llydan
ag addumiadau
brics (Hawlfraint
y Goron: CBHC).*



*Tai mwy o faint
sy'n nodweddiadol
o Dyddyn Gwyn
(Hawlfraint y
Goron: CBHC).*

Nodweddir Cae Clyd gan batrwm datblygu mwy tameidiog ac anffurfiol, er bod yr adeiladau eu hunain yn cydymffurfio i raddau helaeth â'r math o dŷ teras sy'n nodweddiadol o Flaenau Ffestiniog. Mae gwaith datblygu mwy diweddar gerllaw'r rheilffordd yn gwyro oddi wrth y rhesi traddodiadol o dai teras ac mae'r adeiladu wedi'u halinio yn fwy ar hap.



Uchod: Rhiwbryfdir, yng nghysgod gweithfeydd llechi, tua 1875 (Llyfrgell Genedlaethol Cymru).

Dde: Capel Rhiw, tua 1875 (Llyfrgell Genedlaethol Cymru).

8. Rhiwbryfdir

Cefndir Hanesyddol

Roedd Rhiwbryfdir yn un o'r ffermydd a fodolai cyn datblygiad y diwydiant chwarella; ar dir y fferm hon y sefydlwyd y gyntaf o'r tair chwarel a gyfunwyd yn y pen draw i ffurfio Chwarel Oakeley yn 1819. Lleolid y fferm ei hun ychydig i'r gorllewin o Bant-yr-Afon ac fe'i claddwyd o dan wastraff llechi yn y 1890au. Ni ddangosir y triongl nodedig o ffyrdd sy'n ffurfio strwythur yr anheddiad yma ar fap yr Arolwg Ordans dyddiedig 1839–41, er ei bod yn debyg bod y briffordd i'r gogledd yn dilyn, fwy neu lai, linell y llwybr cynnar dros y bwlch i Ddolwyddelan. Gall y llinell ddolennog a gymerir gan yr anheddiad awgrymu ei fod yn dilyn llwybr cynharach o ryw fath. Adeiladwyd yr ysbyty yn 1848. Felly mae'n debyg i'r ffordd yn union i'r de ohono gael ei sefydlu yr adeg honno. Adeiladwyd Capel Salem yn 1861 a Chapel Rhiw yn 1867–68. Felly roedd



cnewyllyn anheddiad yn bodoli erbyn yr adeg honno ac mae'n bosibl i bresenoldeb y capeli ysgogi rhagor o waith adeiladu yn yr ardal.



Nodweddion Adeiladu

Mae'r patrwm adeiladu yma yn un llinellol ar y cyfan ac mae'n dilyn llinell y ffyrdd, gydag ychydig o ddatblygiadau mewnlenwi y tu ôl i Ffordd Baltig. Mae'n amlwg bod y gwaith datblygu yma yn fwy anffurfiol nag ym mhrif anheddiad y dref ac mae'r unedau datblygu yn llai o faint ar y cyfan. Mae gerddi blaen yn gyffredin, gyda manylion amrywiol ar y waliau a'r rheiliau. Er bod llawer o'r terasau yn cydymffurfio â'r cynllun un uned safonol, ceir rhai adeiladau mwy anarferol yn yr ardal (ymhlith yr enghreifftiau mae: Erw Fair, Teras Dwyrdd ac I Ffordd Dinas), yn ogystal â rhai bythynnod unllawr ar y briffordd yn Llwyn-y-Gell. Ategir yr amrywiaeth hwn gan y deunyddiau adeiladu amrywiol a ddefnyddiwyd, gan gynnwys rhywfaint o ddefnydd o lechi wedi'u llifio (sy'n brin yn y dref), llechi crog (Erw Wen), a'r toeau llechi graddiedig.

9. Tanygrisiau, Glan y Pwll a Sgwâr Oakeley

Cefndir Hanesyddol

Ystad fach oedd Tanygrisiau a gymerwyd ar brydles o 1823 gan Samuel Holland o Gwmni

Llechi Cymru. Holland oedd hyrwyddwr Rheilffordd Ffestiniog, a agorwyd yn 1836 a gwyddys ei fod yn adeiladwr tai brwd: erbyn 1845, roedd 42 o anheddau wedi'u codi, ynghyd â thri chapel. Cododd Chwarel Cwmorthin dai yn yr ardal hon hefyd yn y 1830au a darparodd ystafell ddarllen, sy'n goroesi (wedi'i haddasu'n dai) ychydig uwchlaw'r rheilffordd. Dilynodd gwaith datblygu cynnar y rheilffordd ac roedd yn cynnwys bythynnod unllawr; y mae rhai ohonynt wedi goroesi. Yn fuan disodlwyd y rheilffordd gan ffyrdd fel y fframwaith ar gyfer twf yr anheddiad; adeiladwyd ffordd i fyny'r dyffryn i Danygrisiau yn y 1820au a chysylltwyd Tanygrisiau â Glan y Pwll gan Samuel Holland, yn y 1830au yn ôl pob tebyg. Mabwysiadodd y plwyf y ffordd drwy Danygrisiau yn 1854 a, nes i ffordd yr A496 gael ei hadeiladu yn y 1960au, dyma oedd y brif echel ar ochr orllewinol y dyffryn a dilynodd gweithgarwch anheddu hi i raddau helaeth. Er bod rhai adeiladau a godwyd cyn 1850, mae'r rhan fwyaf yn dyddio o'r 1860au a'r 1870au. Roedd y ffordd serth o Chwarel Cwmorthin hefyd yn ganolbwynt i weithgarwch anheddu yn yr un cyfnod.

Roedd Sgwâr Oakeley yn ymgais i ddianc rhag y patrwm anheddu llinellol diwyro yma. Ni ddechreuwyd ei adeiladu tan y 1980au ac nis cwblhawyd.

Chwith uchod: Manylion gwreiddiol sydd wedi goroesi ar adeilad y tu ôl i Gapel Rhiw (Hawlfraint y Goron: CBHC).

Uchod: Tanygrisiau ym mis Mehefin 1954, cyn adeiladu ffordd yr A496, yn ymestyn ar hyd y ffordd a'r rheilffordd (Hawlfraint y Goron: Y Weinyddiaeth Amddiffyn).



Uchod: Patrymau datblygu llinellol yn Nhanygrisiau (Hawlfraint y Goron: CBHC).

Dde a dde isod: Tai teras nodweddiadol (Hawlfraint y Goron: CBHC).

Nodweddion Adeiladu

O dan nawdd Samuel Holland, dechreuwyd datblygu Tanygrisiau mor gynnar â'r 1830au, ac mae ei hanes datblygu hwy wedi cyfrannu at ei chymeriad nodedig. Er y nodweddir yr anheddiad yn bennaf gan y math safonol o dŷ teras yn dyddio o'r 1860au a'r 1870au a geir ym Mlaenau Ffestiniog, ceir sawl gwyrriad oddi wrtho, gan gynnwys rhai unedau datblygu llai o faint, a theras mwy pictiwresg yng Nglan-yr-Afon. Mae'r rhan fwyaf o'r tai wedi'u gosod yn ôl o'r ffordd a chanddynt erddi blaen byr ac mae eu waliau terfyn a'u rheiliau yn elfen bwysig o'u cymeriad.



Datganiad Pwysigrwydd

Mae Blaenau Ffestiniog yn dref ddiwydiannol hynod ddiffiniedig sy'n dyddio o'r bedwaredd ganrif ar bymtheg. Yn ystod y ganrif honno gweddnewidiwyd yr ardal gan weithgarwch chwarella o borfeydd ucheldirol i dref fawr, ond ni chynhaliwyd twf cyflym y blynyddoedd ffyniannus yn yr ugeinfed ganrif ac mae'r cymeriad a osodwyd ar y dref mewn ychydig o ddegawdau yn unig yn parhau hyd heddiw. A hithau yn sefyll ar silff naturiol sy'n troi o amgylch blaen Bro Ffestiniog, yng nghysgod harddwch garw'r chwarella, ni allai fod gan y dref gymeriad topograffig mwy nodedig. Mae'r patrwm anheddu, sy'n un llinellol yn y bôn, yn seiliedig ar rwydwaith o ffyrdd a rheilffordd, a grëwyd i ddiwallu anghenion y chwarella o ran trafndiaeth. Oddi tano ceir olion tirwedd gynddiwydiannol nas dilëwyd yn llwyr; gan gynnwys rhwydwaith o lwybrau a lonydd, yn ogystal â phatrymau caeau a ffermydd. Yn y newid sydyn o dirwedd wledig i dirwedd drefol ceir darlun clir o hanes y broses drawsnewid, sef hanfod y chwyldro diwydiannol.

Oherwydd ei chronoleg ddatblygu fer mae i Flaenau Ffestiniog gydlyniant anarferol a datgelir cymeriad a chyfansoddiad tref ddiwydiannol yma

yn eithriadol o glir. Dangosir dyhead diwylliannol ac economaidd yn amrywiaeth pensaernïol ei hadeiladau masnachol ac yn uchelgais ei hysgolion a'i chapeli. Mewn cyferbyniad â hyn, ymddengys fod y stoc dai yn arbennig o unffurf, nes yr adnabyddir cyfres o fân wahaniaethau: gwahaniaethau bach o ran maint a graddfa, amrywiadau yn y ffordd y cafodd deunyddiau adeiladu eu defnyddio a'u gorffen, ac yng nghynlluniau lleiniau a'u ffiniau. Fel hyn y gwahaniaethwyd rhwng gwahanol haenau o gymdeithas drefol yn y bedwaredd ganrif ar bymtheg ac maent yn parhau i fod yn elfennau pwysig o gymeriad y dref heddiw. Mae cynnal natur leol unigryw yn golygu bod yn effro i bwysigrwydd y mân amrywiadau hyn.

Defnyddiwyd llechi o Flaenau Ffestiniog fel deunydd toi ledled y byd a manteisiodd y dref ar farchnadoedd byd-eang drwy'r cysylltiadau trafndiaeth a'i galluogodd i ddatblygu. Fodd bynnag, mae gan y dref ei hun gymeriad lleol cryf sy'n deillio o'i lleoliad nodedig ac o'r defnydd helaeth o ddeunyddiau lleol sy'n llwyddo i fynegi'r holl agweddau gwahanol ar gymuned waith. Y cymeriad lleol hwn ynghyd â golwg byd-eang sy'n rhoi i Flaenau Ffestiniog ei lle unigryw yn y byd.

Ffynonellau Dewisol

Cofnodion archeolegol

Ymddiriedolaeth Archeolegol Gwynedd

Cofnodion Amgylchedd Hanesyddol.

Ffynonellau archifol

Adran llawysgrifau Prifysgol Bangor

Maenan 419.

Archifau Gwynedd

Swyddfa Cofnodion Caernarfon

Papurau Breese Jones Casson; 198 — rhestr o brydlesau Glanypwll (XBJC); 227-60 — papurau ystad Tanymanod 1701-1890; (X647).

'Building of *unicorn*' (XD2/12699).

'Map of Cwm Bowydd and Maeny Feram Farm situate in North Wales'; heb ddyddiad, ond gwyddys iddo gael ei lunio rhwng 1773 a 1777, am y nodir bod tir Gelli gerllaw yn eiddo i Syr George Warren (XD2A/1559).

Map o chwarel Llechwedd, Llechwedd y Cyd, Llwyn y Gell a Ffridd Blaen Llechwedd, 1884 (XD8/4/1058).

Map o Fro Ffestiniog 1813, sy'n dangos ffyrdd a rheilffyrdd arfaethedig a gwirioneddol (XD2A/387).

Papurau ystad Niwbwrch sy'n ymwneud ag eiddo ym Mlaenau Ffestiniog, 1860au ymlaen; 401 — cynllun o dir sydd ei angen ar gyfer rheilffordd Ffestiniog a Blaenau, 1867; 11041 — draeniau a charthffosydd ar gyfer Heol Bowydd, Heol Leeds a Heol Cromwell; 11051 et seq. — prydlesau ar diroedd Maenofferen a Chwm Bowydd, 1860au-1870au (XD2A/386-422).

Cynllun o reilffordd arfaethedig Ffestiniog, 1825 (X/Plans/R/4).

Cynllun o Reilffordd Ffestiniog, 1832 (X/Plans/R/5).

Cynllun o'r rheilffordd o Ddiffwys i Fachno, 1853 (X/Plans/R/21).

Cynllun o Borthmadog a ffordd dyrpeg Pwll yr Afanc, 1863-64 (X/Plans/RD/17).

James Spooner, 'Plan of an Intended Road To The Festiniog Slate Quarries', 1827 (XD2A/388).

Map 'golwg o'r awyr' o chwareli a ffermydd, Mai 1802 (XD2A/394).

C. E. Spooner, Cynllun o ddatblygiad arfaethedig yn New Market Square a strydoedd gerllaw, 1876 (XD2A/406).

C. E. Spooner, Cynllun o ddatblygiad arfaethedig yn New Market Square a strydoedd gerllaw, 1876 (XD2A/407).

C. E. Spooner, Cynllun o ddatblygiad arfaethedig yn New Market Square a strydoedd gerllaw, 1877 (XD2A/409).

Swyddfa Cofnodion Dolgellau

Papurau Breese Jones Casson, Tiroedd yn Nhanygrisiau o dan ewyllys Ellis Humphreys, heb ddyddiad (H828); Map o Danygrisiau, heb ddyddiad (H829).

Cofrestri Plwyf.

Cynllun o Borthmadog a ffordd dyrpeg Pwll yr Afanc, 1863-64 (X/Plans/RD/171).

Papurau ystad Tan-y-bwlch, papur ystad ar gyfer trefgordd/plwyf Ffestiniog, 1429-1603.

Map a Dyfarniad Degwm, Plwyf Ffestiniog, 1840.

Llyfrgell Genedlaethol Cymru

Mapiau amrywiol, Cyfrol 96, tud. 196, 'Plan of Cwmbowydd and Maen y Feram', 1788 (rhestr o ddaliadau ar dudalennau 197-98).

Ffynonellau cartograffig

Arolwg Ordnans, Drafft dwy fodfedd i un filltir, 1818 (Llyfrgell Brydeinig).

Arolwg Ordnans, *Ailargraffiad o'r argraffiad cyntaf o fap un fodfedd yr Arolwg Ordnans o Gymru a Lloegr: Harllech ac Ynys Enlli* (mapiwyd y gwreiddiol 1838–39, fe'i cyhoeddwyd 1838–41; ailargraffiad Newton Abbott: ailargraffiad David a Charles, ail wasgiad, 1982).

Map 1:2500 (25 modfedd) yr Arolwg Ordnans o Sir Feirionnydd, Argraffiad Cyntaf, 1887–1899

Map 1:2500 (25 modfedd) yr Arolwg Ordnans o Sir Feirionnydd, Ail Argraffiad, 1899–1901,

Map 1:2500 (25 modfedd) yr Arolwg Ordnans o Sir Feirionnydd, Trydydd Argraffiad, 1919.

Ffynonellau cyhoeddedig

J. I. C. Boyd, *The Festiniog Railway Vol. 1: History and Route, 1800–1953* (Blandford, 1975).

J. I. C. Boyd, *The Festiniog Railway vol. 2: Locomotives, Rolling Stock and Quarry Feeders* (Blandford, 1975).

J. I. C. Boyd, *Narrow Gauge Railways in North Caernarvonshire, Volume 3* (Rhydychen, 1986).

H. Carter, 'Urban and Industrial Settlement in the Modern Period, 1750–1914', yn D. Huw Owen (gol.), *Settlement and Society in Wales* (Caerdydd, 1989).

John Davies, *Hanes Cymru* (Llundain, 1993).

E. Evans, 'Golwg ar Gae Clyd', *Rhamant Bro 24* (Gaeaf 2005).

A. Gray, *The Spooner Album* (Garndolbenmaen, 2003).

D. Gwyn, 'From Blacksmith to Engineer: Artisan Technology in North Wales in the Early Nineteenth Century', *Llafur 7* (1999).

D. Gwyn, 'The Industrial Town in Gwynedd: A Comparative Study', *Landscape History*, 2002.

D. Gwyn, 'The Landscape Archaeology of the Vale of Ffestiniog', *Industrial Archaeology Review*, Cyf. 27 Rhif 1 (Mai 2004).

D. Gwyn, *Gwynedd Inheriting a Revolution: The Archaeology of Industrialisation in North–West Wales* (Chichester, 2006).

R. Haslam, J. Orbach, ac A. Voelcker, *Gwynedd: Anglesey, Caernarvonshire and Merioneth, The Buildings of Wales* (Llundain, 2009).

J. Hemingway, *Panorama of the Beauties, Curiosities, and Antiquities of North Wales*, 2^{il} argraffiad (Llundain, 1835).

S. Holland, *The Memoirs of Samuel Holland: One of the Pioneers of the North Wales Slate Industry* (Cymdeithas Hanes a Chofnodion Sir Feirionnydd, 1953).

J. G. Isherwood, *Slate from Blaenau Ffestiniog* (Caerlŷr, 1988).

J. G. Isherwood, *Cwmorthin Slate Quarry* (Dolgellau, 1982).

E. Jones, *Blaenau Ffestiniog in Old Picture Postcards* (Zaltbommel, 1985).

E. Jones, *Stiniog* (Caernarfon, 1988).

I. W. Jones, *Slate and Slatemen of Llechwedd* (Blaenau Ffestiniog, 1975).

I. W. Jones, *Victorian Slate Mining* (Ashbourne, 2003).

I. W. Jones a G. Hatherill, *Llechwedd and Other Ffestiniog Railways* (Blaenau Ffestiniog, 1977).

J. G. Jones, 'The Ffestiniog Slate Industry: The Industrial Pattern to 1831', *Journal of the Merionethshire Historical and Record Society*, Cyf. VI Rhif 1 (1969).

J. G. Jones, 'The Ffestiniog Slate Industry: The Industrial Pattern 1831–1913', *Journal of the Merionethshire Historical and Record Society*, Cyf. VI Rhif 2 (1969).

O. Jones, *Cymru: Hanesyddol, Parthedigol, a Bywgrahyddol* (Llundain, Glasgow a Charedin, 1875).

- R. M. Jones, *The North Wales Quarrymen 1874–1922* (Caerdydd, 1981).
- M.J.T. Lewis, 'Quarry Feeders', *FR Heritage Group Journal*, Cyf. 13 (Gwanwyn 1988).
- M. J.T. Lewis, *Sails on the Dwyrdd: The River Transport of Ffestiniog Slate* (Blaenau Ffestiniog, 1989).
- M. J.T. Lewis, 'Archery and Spoonerisms: The Creators of the Festiniog Railway', *Journal of the Merionethshire Historical and Record Society*, Cyf. XII Rhan 3 (1996).
- M. J.T. Lewis a J. Denton, *Rhosydd Slate Quarry* (Yr Amwythig, 1974.).
- M. J.T. Lewis ac M. C. Williams, *Pioneers of Ffestiniog Slate* (Maentwrog, 1987).
- Jean Lindsay, *A History of the North Wales Slate Industry* (Newton Abbot, 1974).
- S. ab Owain, *Neuadd y Farchnad, Blaenau Ffestiniog: Cypdrem ar ei Hanes* (Blaenau Ffestiniog, 1995).
- S. ab Owain, 'Hen Felinau Plwyf Ffestiniog (2)', *Rhamant Bro 24* (Gaeaf 2005).
- S. ab Owain, 'Hen Ffowndri Tanygrisiau' *Rhamant Bro 24* (Gaeaf 2005).
- E. Parry, *Cambrian Mirror, neu A New Tourist Companion Through North Wales*, (Llundain, 1846).
- Rh Parry, 'Ffermydd a Chaeau Blaenau Ffestiniog', *Rhamant Bro 26* (Gaeaf 2007).
- R.T. Pritchard, 'Merionethshire Roads and Turnpike Trusts', *Journal of the Merionethshire Historical and Record Society*, Cyf. IV Rhif 1 (1961).
- A. J. Richards, *A Gazeteer of the Welsh Slate Industry* (Capel Garmon, 1991).
- G. J. Williams, *Hanes Plwyf Ffestiniog* (Wrecsam, 1882).
- M. C. Williams, *The Slate Industry* (Princes Risborough, 1991).

Atodiad I

Comisiwn Brenhinol Henebion Cymru (CBHC): Arolwg ac Archif o Flaenau Ffestiniog.

Mae Cofnod Henebion Cenedlaethol Cymru yn dal y casgliad cenedlaethol o archifau ar gyfer treftadaeth adeiledig Cymru, gan gynnwys lluniau arolygu, arolygon ffotograffig, ffotograffau o'r awyr, mapiau, adroddiadau a deunydd archif hanesyddol. Ceir gwybodaeth am y safleoedd a'r adeiladau ym Mlaenau Ffestiniog a restrir isod drwy gronfa ddata ar-lein CBHC, Coflein — www.coflein.gov.uk.

Fel arall, gallwch gysylltu â gwasanaeth ymholiadau CBHC:

Gwasanaeth Llyfrgell ac Ymholiadau
CBHC
Adeilad y Goron
Plas Crug
Aberystwyth
E-bost nmr:wales@rcahmw.gov
Ffôn 01970 621200

Capel Annibynnol Cymraeg Bethania (8369)

Capel Methodistiaid Calфинаidd Cymraeg
Bethesda (8393)

Gorsaf Ganolog Blaenau Ffestiniog (41298)

Tref Blaenau Ffestiniog (305760)

Capel Methodistiaid Calфинаidd Cymraeg
Bowydd (8394)

Capel Annibynnol Cymraeg Brynbowydd (8372)

Bwlch Iocyn (28238)

Cae Canol Mawr (28244)

Cae Du (300116)

Capel y Bedyddwyr Caersalem (8382)

Capel Cymraeg y Bedyddwyr Calfaria (8383)

Ysgol Sul Methodistiaid Calфинаidd Congl-y-Wal
(8396)

Inclein Craig-ddu (34932)

Gorsaf Reilffordd Diffwys (34934)

Chwarel Llechi Diffwys (85487)

Capel Methodistiaid Wesleiaidd Ebenezer (8415)

Capel Methodistiaid Calфинаidd Saesneg (8409)

Capel Methodistiaid Ffestiniog (8413)

Capel Methodistiaid Calфинаidd Cymraeg
Garregddu (8400)

Gloddfa Ganol, Chwarel Ffestiniog, Rhifau 1–3
Bythynnod Chwarelwyr (302225)

Capel Methodistiaid Calфинаidd Gwylfa (8402)

Capel Annibynnol Cymraeg Hyfrydfa (8377)

Capel Annibynnol Cymraeg Jerusalem (8378)

Chwareli Llechi Llechwedd (400426)

Capel Methodistiaid Calфинаidd Maenofferen
(8404)

Chwarel Llechi Maenofferen (400427)

Pandy Moelwyn, Tanygrisiau (40924)

Pwmp Petrol Moelwyn (85486)

Chwarel Llechi Oakley (404307)

Ysgol Sul Methodistiaid Calфинаidd Pantllwyd
(8405)

Gorsaf Bŵer Hydrodrydanol Pant-yr-Afon
(85488)

Melin Pant-yr-Ynn; Melin Wlân Manod (28620)

Capel Bedyddwyr Pïsgah (8386)

Capel Methodistiaid Calfinaidd Rhiw (8407)

Capel Annibynnol Cymraeg Salem (8380)

Capel Bedyddwyr Salem (8387)

Capel Bedyddwyr Sardis (8388)

Capel Bedyddwyr Cymraeg Seion (8389)

Capel Bedyddwyr Soar (8390)

Capel Methodistiaid Wesleidd Soar (8418)

Capel Methodistiaid Calfinaidd Tabernacl (8410)

Tai Unicorn, Bwthyn Unicorn (28880)

Neuadd Tanymanod (28766)

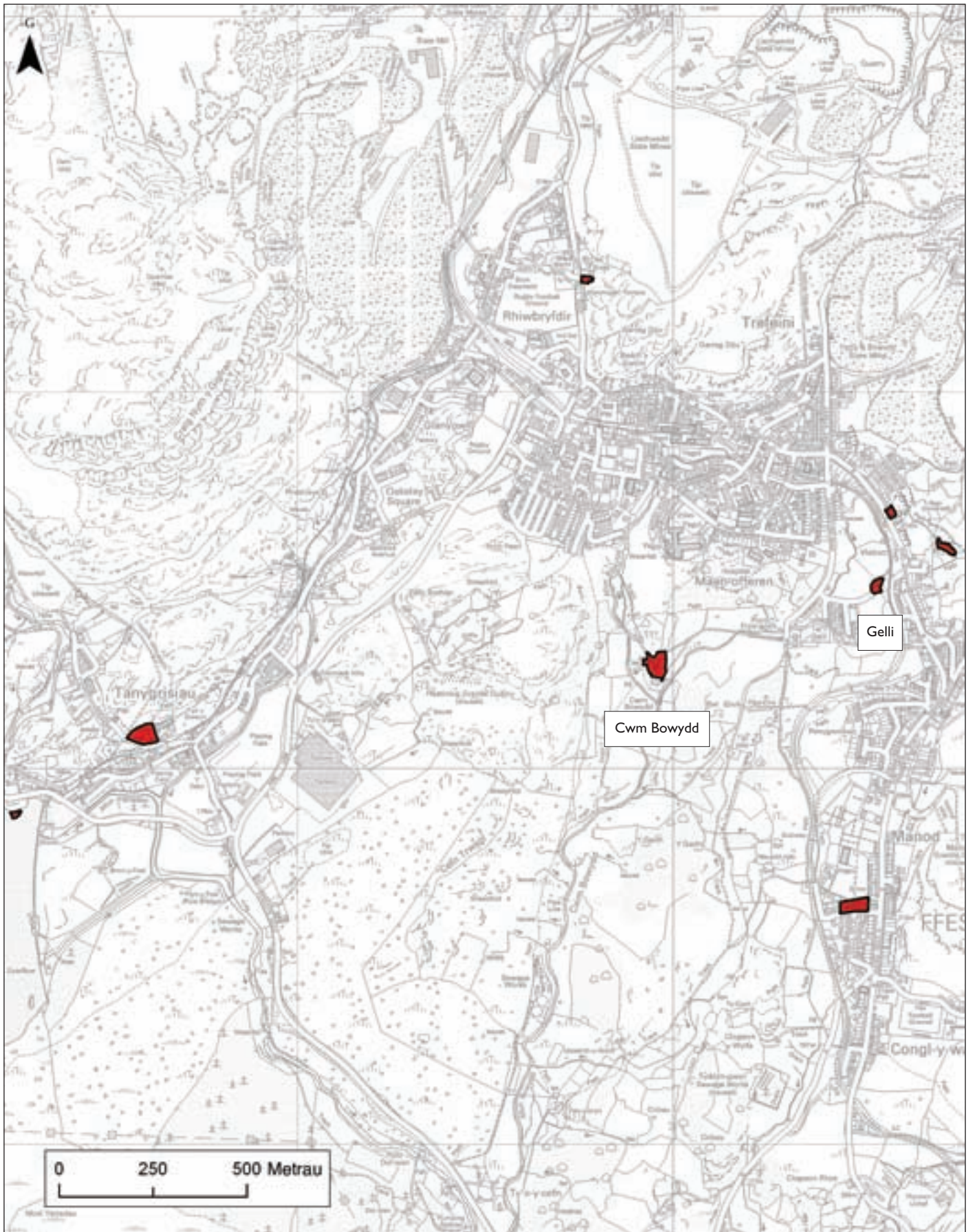
Ysgol Sul Methodistiaid Calfinaidd Trefeini (8412)

Uwchlaw'r Ffynnon (28882)

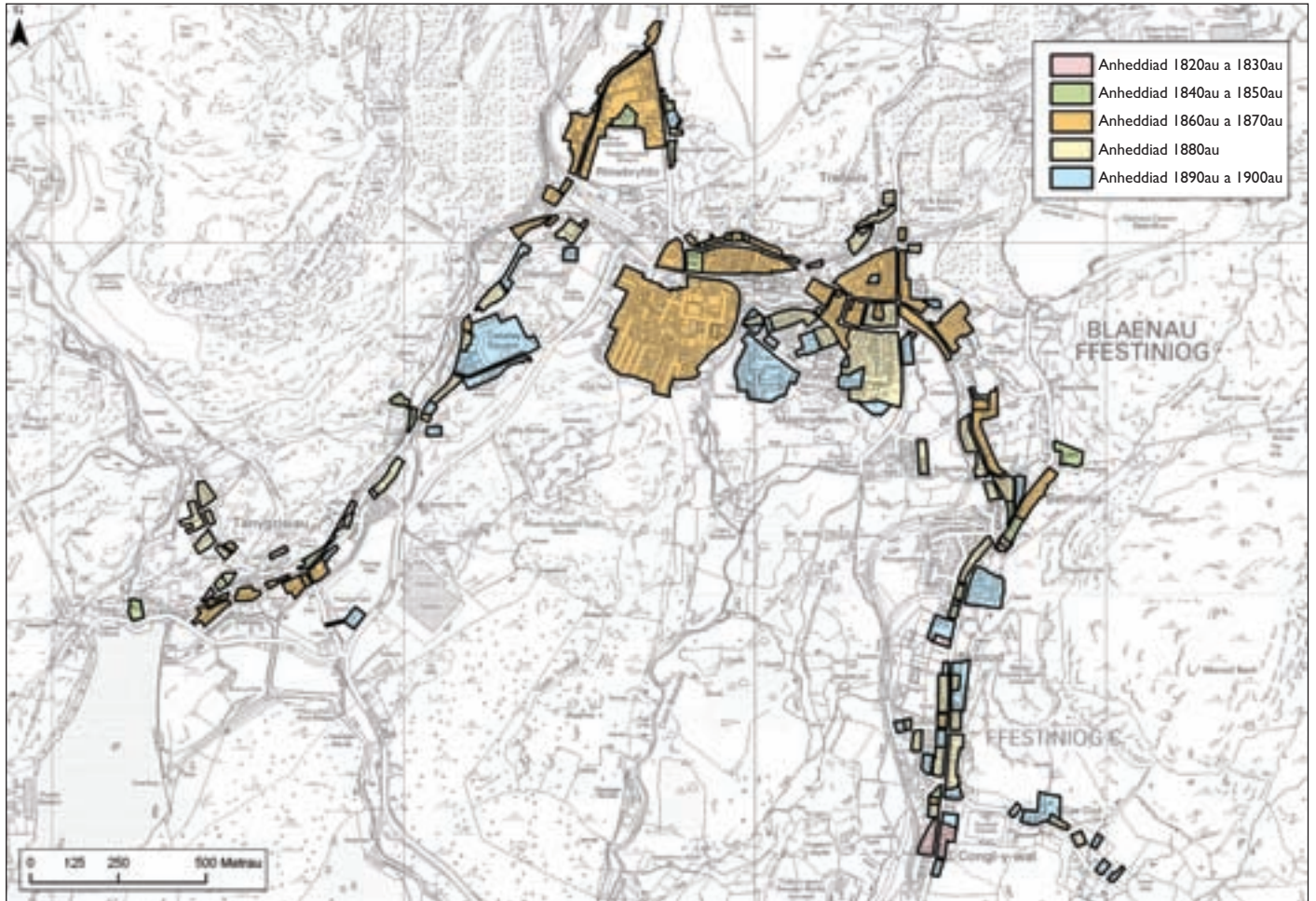
Nodiadau terfynol

1. Edward Parry, *Cambrian Mirror* neu *A New Tourist Companion Through North Wales* (Llundain, 1846).
2. M. J. T. Lewis ac M. C. Williams, *Pioneers of Ffestiniog Slate* (Maentwrog, 1987).
3. Jean Lindsay, *A History of the North Wales Slate Industry* (Newton Abbot, 1974).
4. M. J. T. Lewis ac M. C. Williams, *Pioneers of Ffestiniog Slate* (Maentwrog, 1987).
5. G. J. Williams, *Hanes Plwyf Ffestiniog* (Wrecsam, 1882).
6. J. I. C. Boyd, *The Ffestiniog Railway Vol I: History and Route, 1800–1953* (Blandford, 1975); J. G. Isherwood, *Slate from Blaenau Ffestiniog* (Caerlŷr, 1988).
7. J. Hemingway, *Panorama of the Beauties, Curiosities and Antiquities of North Wales*, Zil argraffiad (Llundain, 1835).
8. John Davies, *Hanes Cymru* (Llundain, 1993).
9. Jean Lindsay, *A History of the North Wales Slate Industry* (Newton Abbot, 1974); M. J. T. Lewis ac M. C. Williams, *Pioneers of Ffestiniog Slate* (Maentwrog, 1987).
10. Swyddfa Cofnodion Caernarfon, XD2A/401; XD2A/406,407,409; XD2/10627–10765.
11. Swyddfa Cofnodion Dolgellau, Cofrestrï Plwyf.
12. Swyddfa Cofnodion Caernarfon, XD2/12699, tud.52.
13. I. W. Jones a G. Hatherhill, *Llechwedd and Other Ffestiniog Railways* (Blaenau Ffestiniog, 1977).
14. G. J. Williams, *Hanes Plwyf Ffestiniog* (Wrecsam, 1882).
15. Jean Lindsay, *A History of the North Wales Slate Industry* (Newton Abbot, 1974).
16. Swyddfa Cofnodion Dolgellau, Z/DAF/2293, y Rhedegydd 28, Ionawr 1911.
17. Swyddfa Cofnodion Dolgellau, ZPE/1/20, BJC/H/827; Swyddfa Cofnodion Caernarfon, BJC Blychau ychwanegol H1073–1181.
18. M. J. T. Lewis ac M. C. Williams, *Pioneers of Ffestiniog Slate* (Maentwrog, 1987); G. J. Williams, *Hanes Plwyf Ffestiniog* (Wrecsam, 1882).
19. R. Haslam, J. Orbach, ac A. Voelcker, *Gwynedd: Anglesey, Caernarvon and Merioneth, The Buildings of Wales* (Llundain, 2009).
20. G. J. Williams, *Hanes Plwyf Ffestiniog* (Wrecsam, 1882).
21. R. Haslam, J. Orbach, ac A. Voelcker, *Gwynedd: Anglesey, Caernarvon and Merioneth, The Buildings of Wales* (Llundain, 2009).

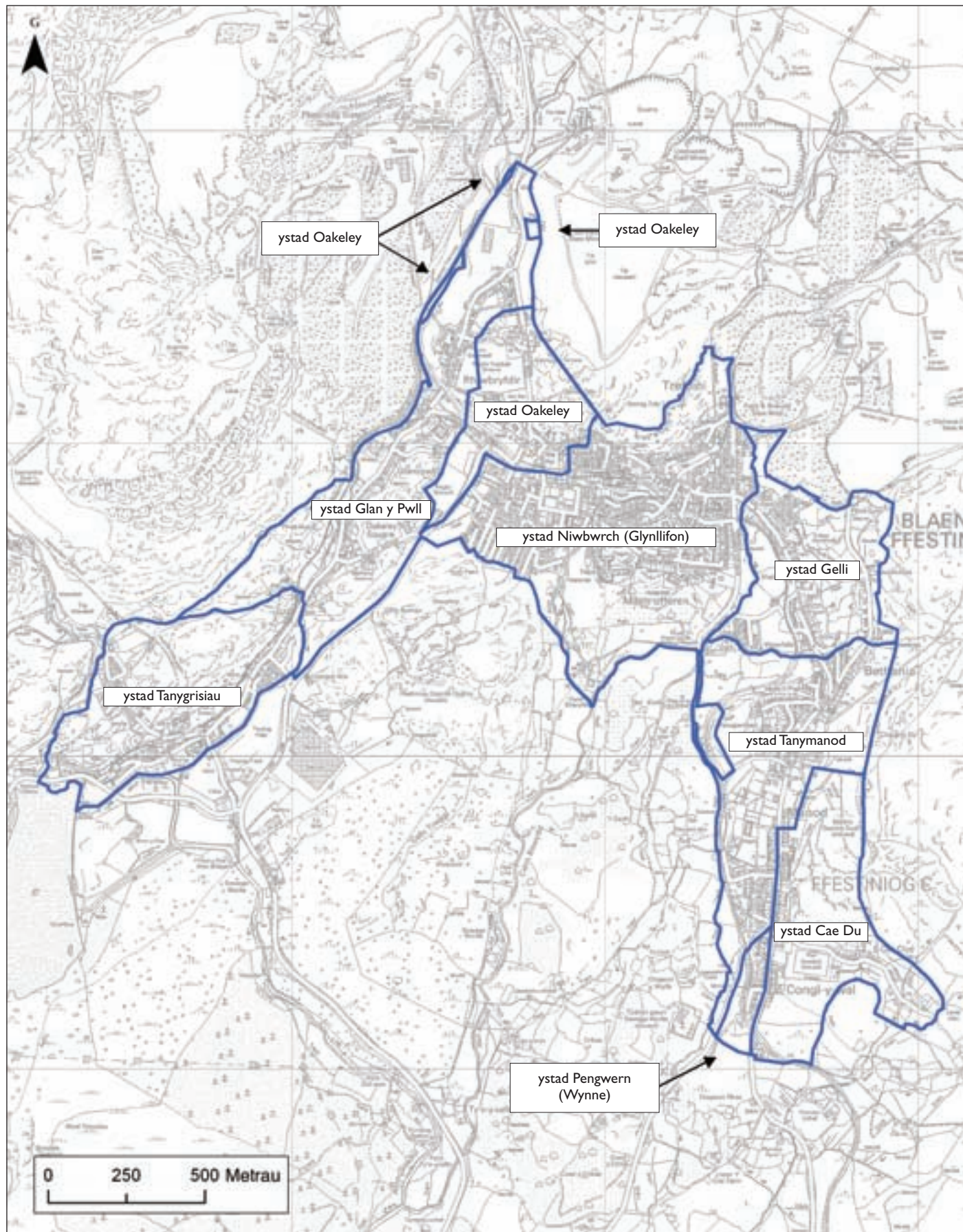
I Blaenau Ffestiniog cyn y Chwareli Llechi: Patrwm Anheddu Cynddiwydiannol



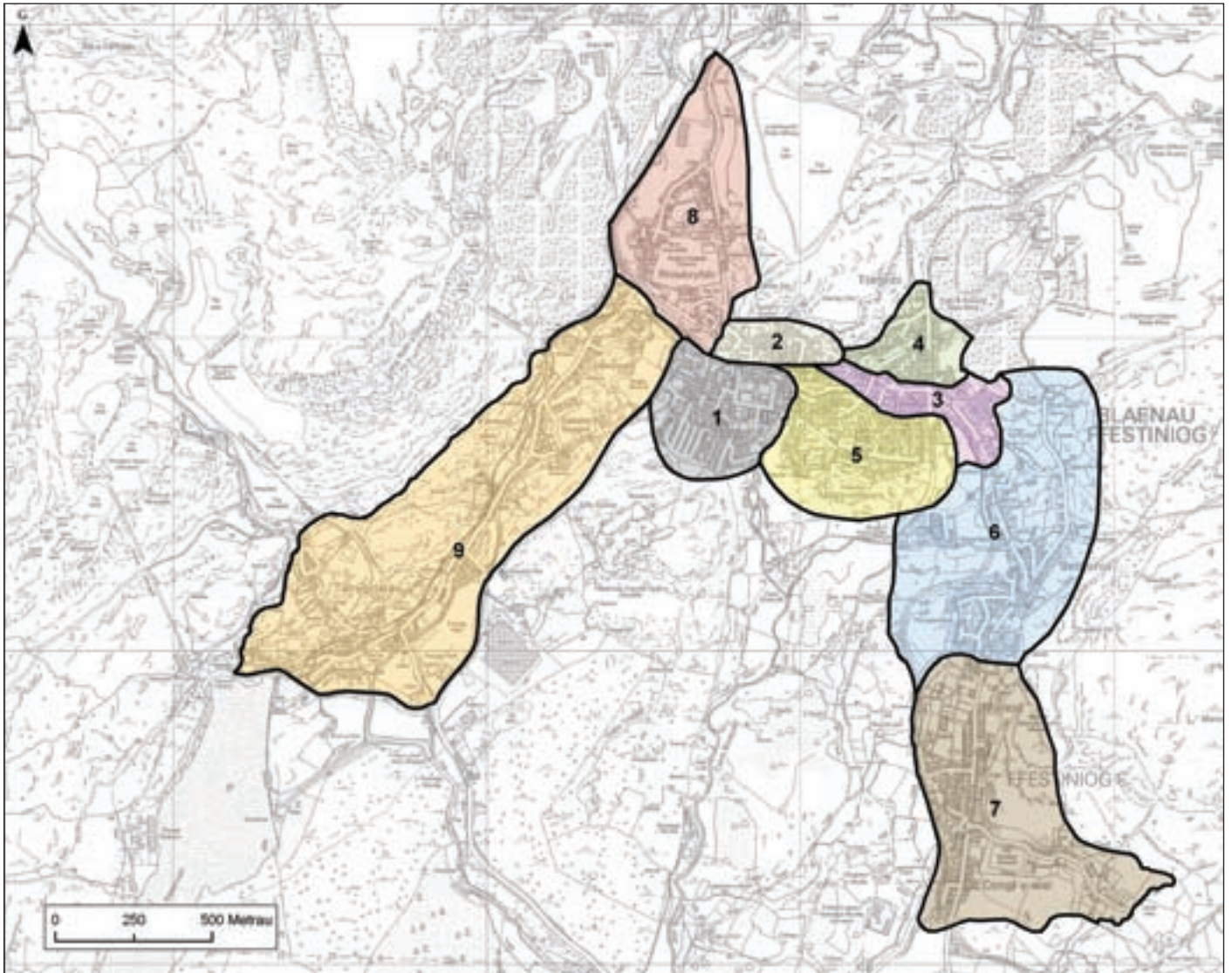
2 Twf Ardaloedd Anheddu ym Mlaenau Ffestiniog



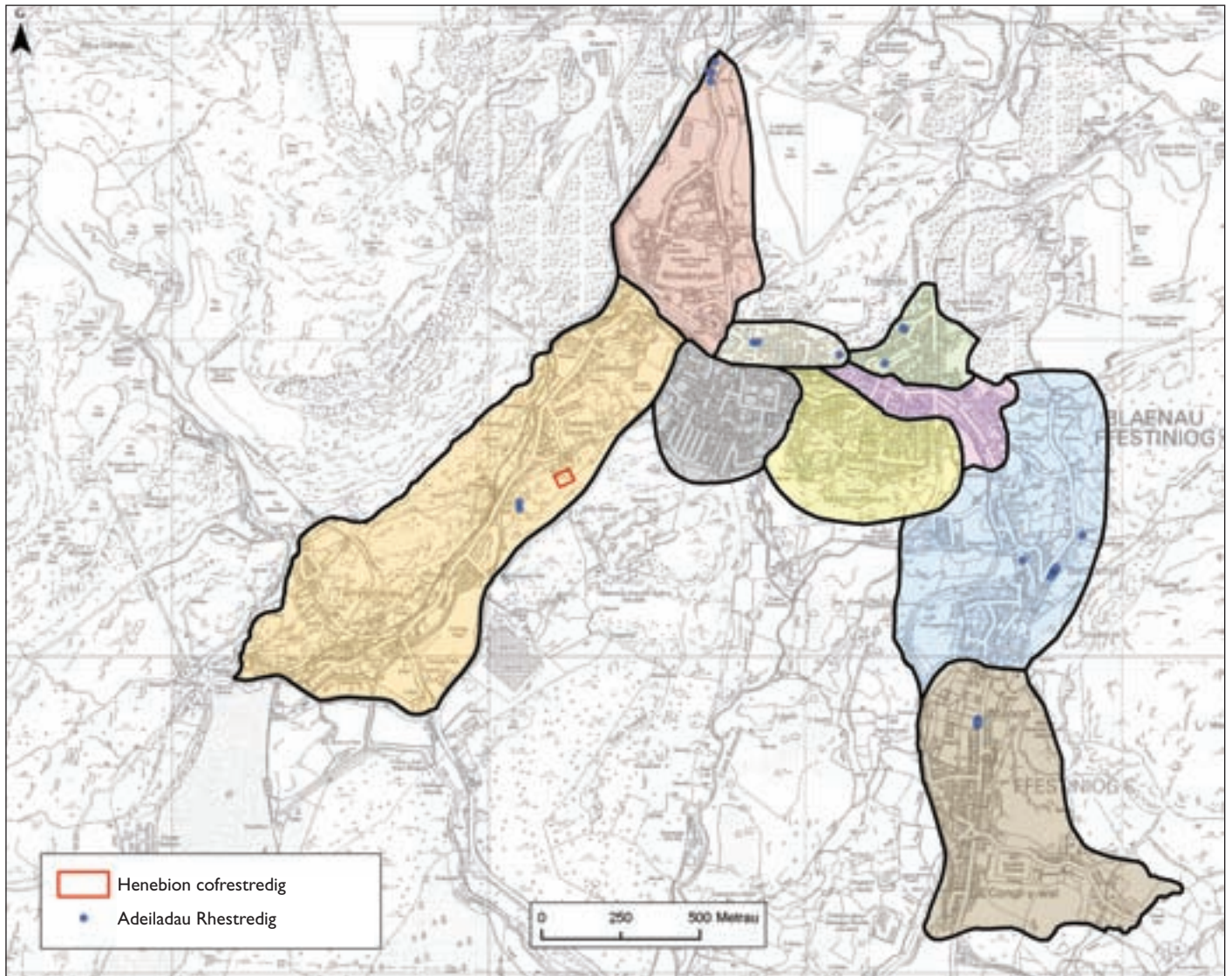
3 Blaenau Ffestiniog: Patrymau Tirfeddiannaeth



4 Pob Ardal Cymeriad



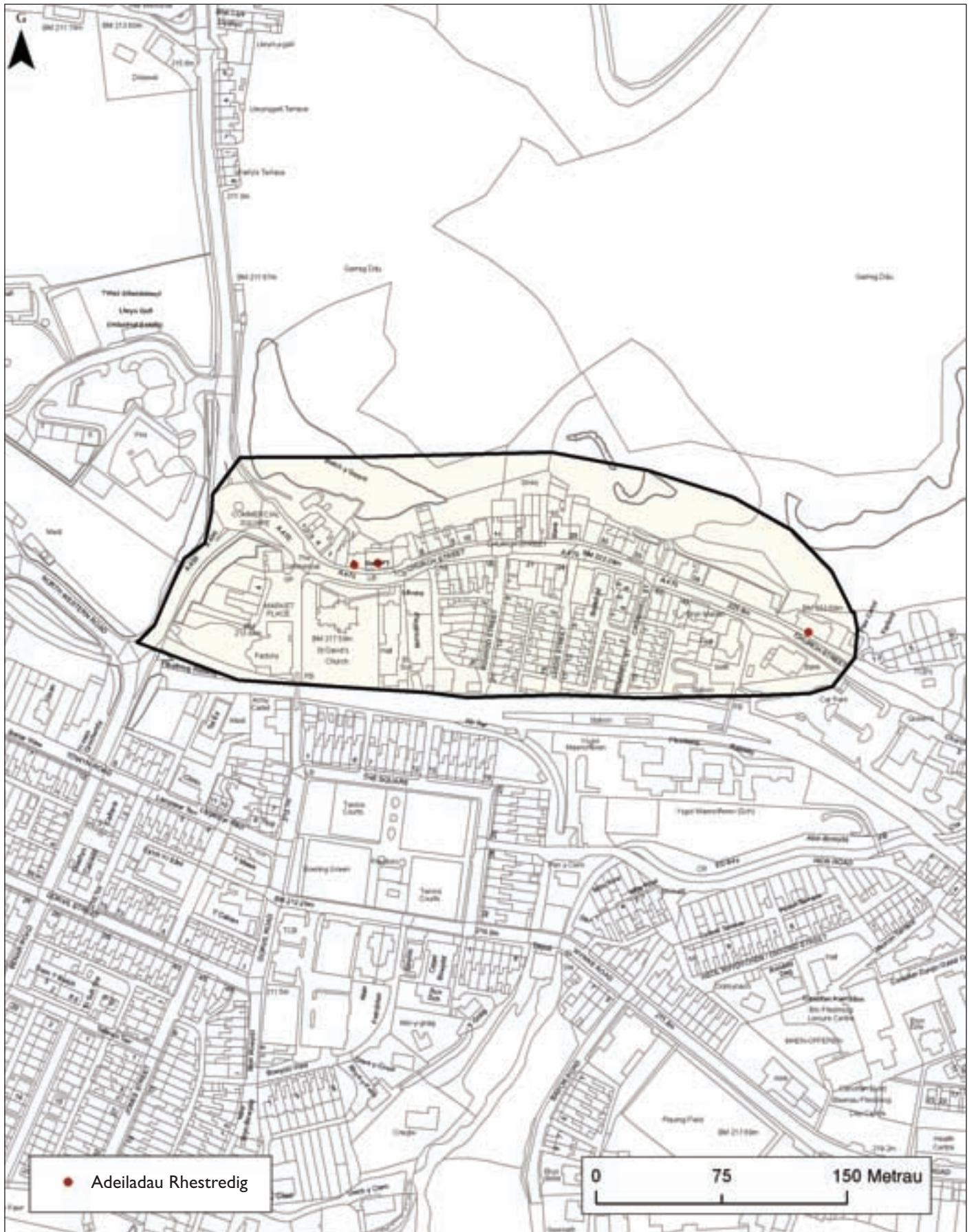
5 Pob Ardal Cymeriad sy'n cynnwys Henebion ac Adeiladau Rhestredig



6 Ffordd Benar a'r Sgwâr (I)



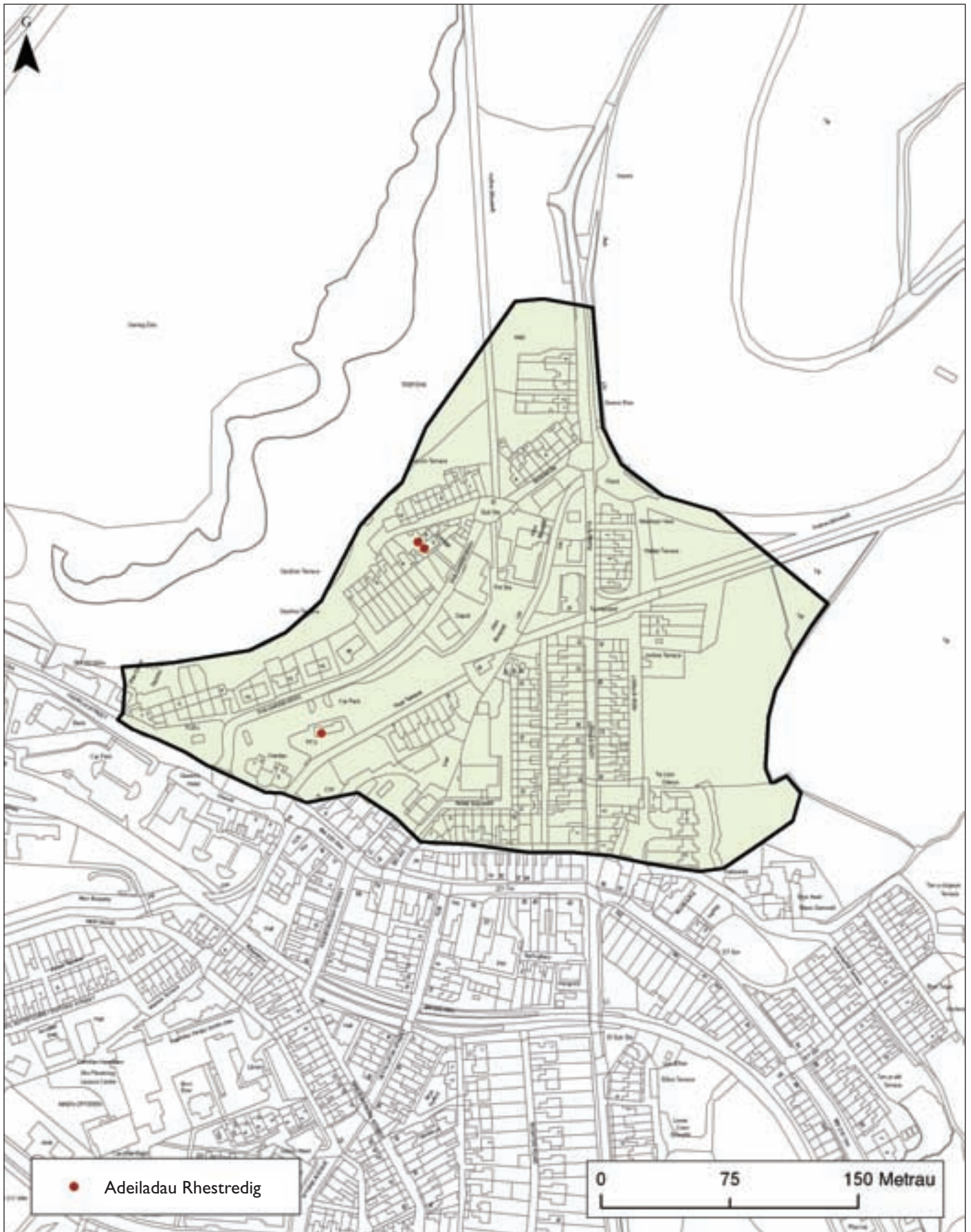
7 Heol yr Eglwys (2)



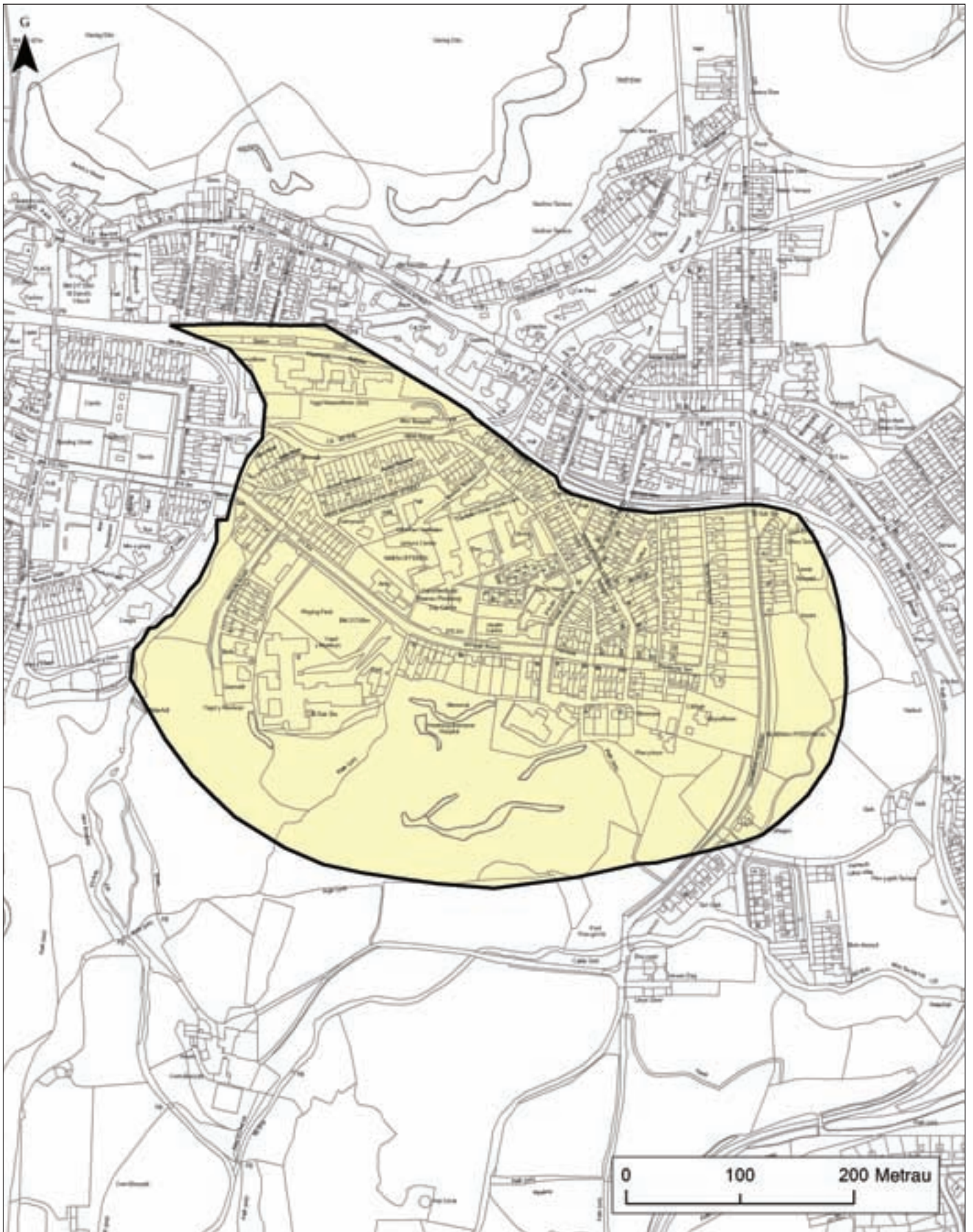
8 Stryd Fawr a Summerhill (3)



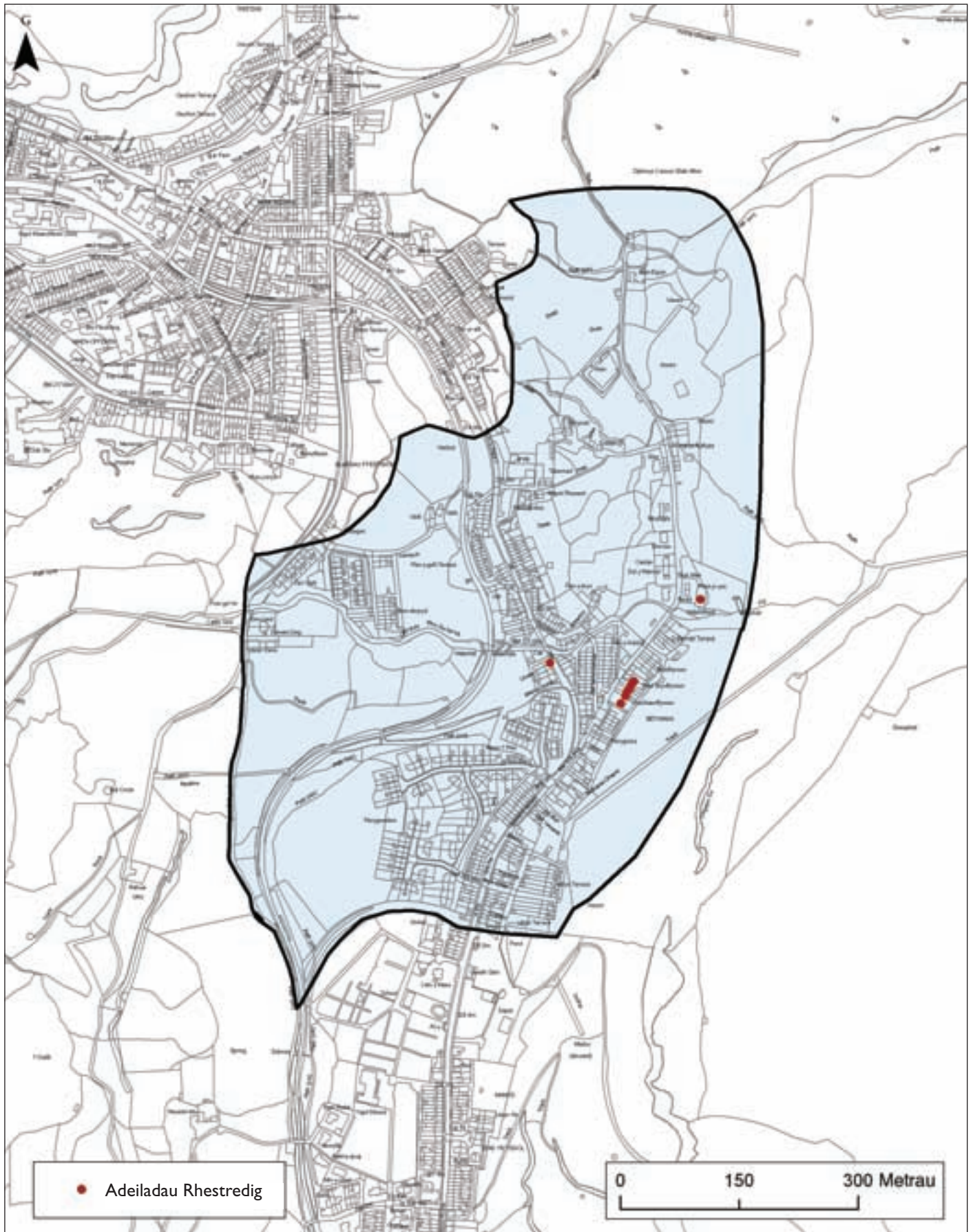
9 Sgwâr Diffwys a Heol Foty (4)



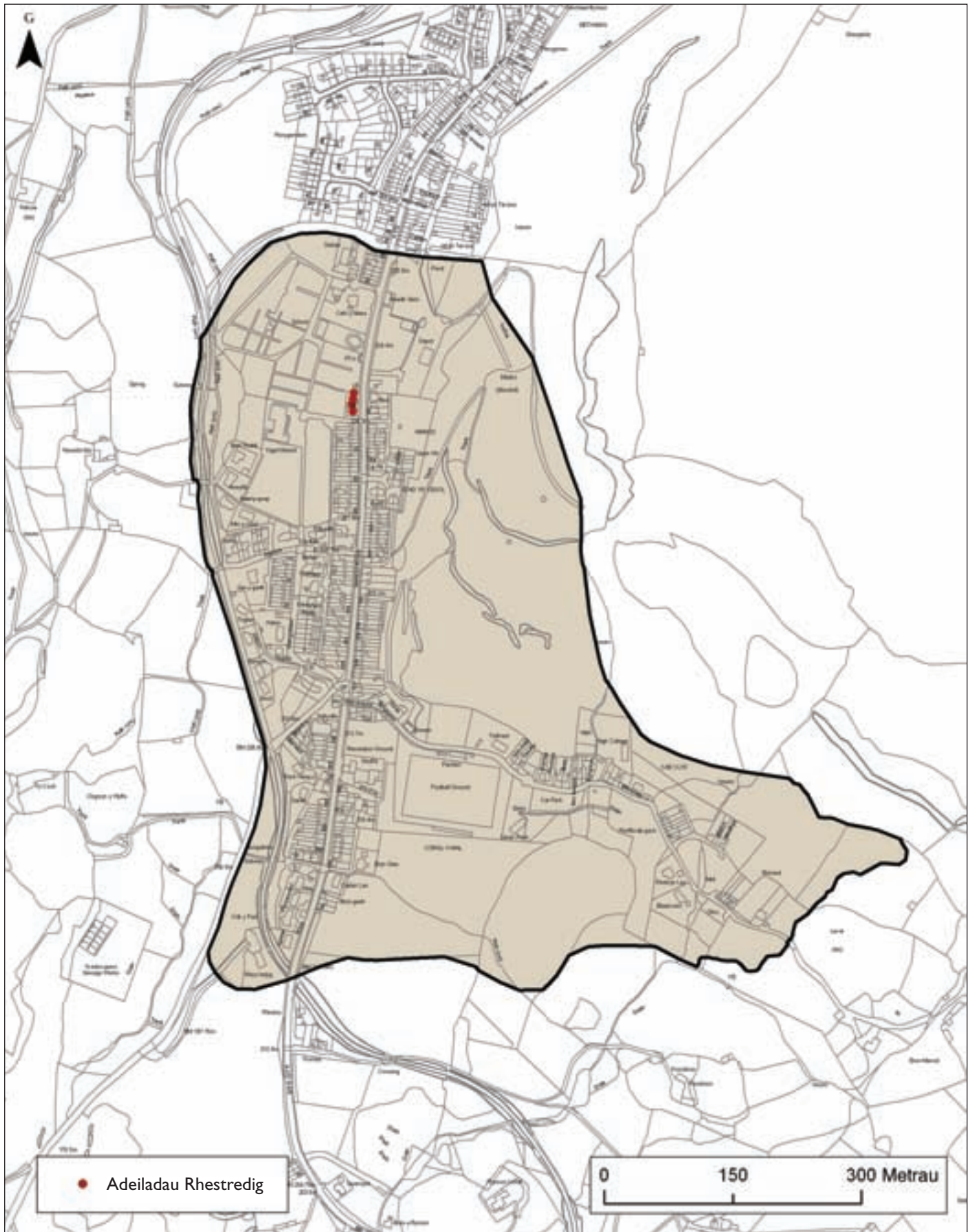
10 Maenofferen (5)



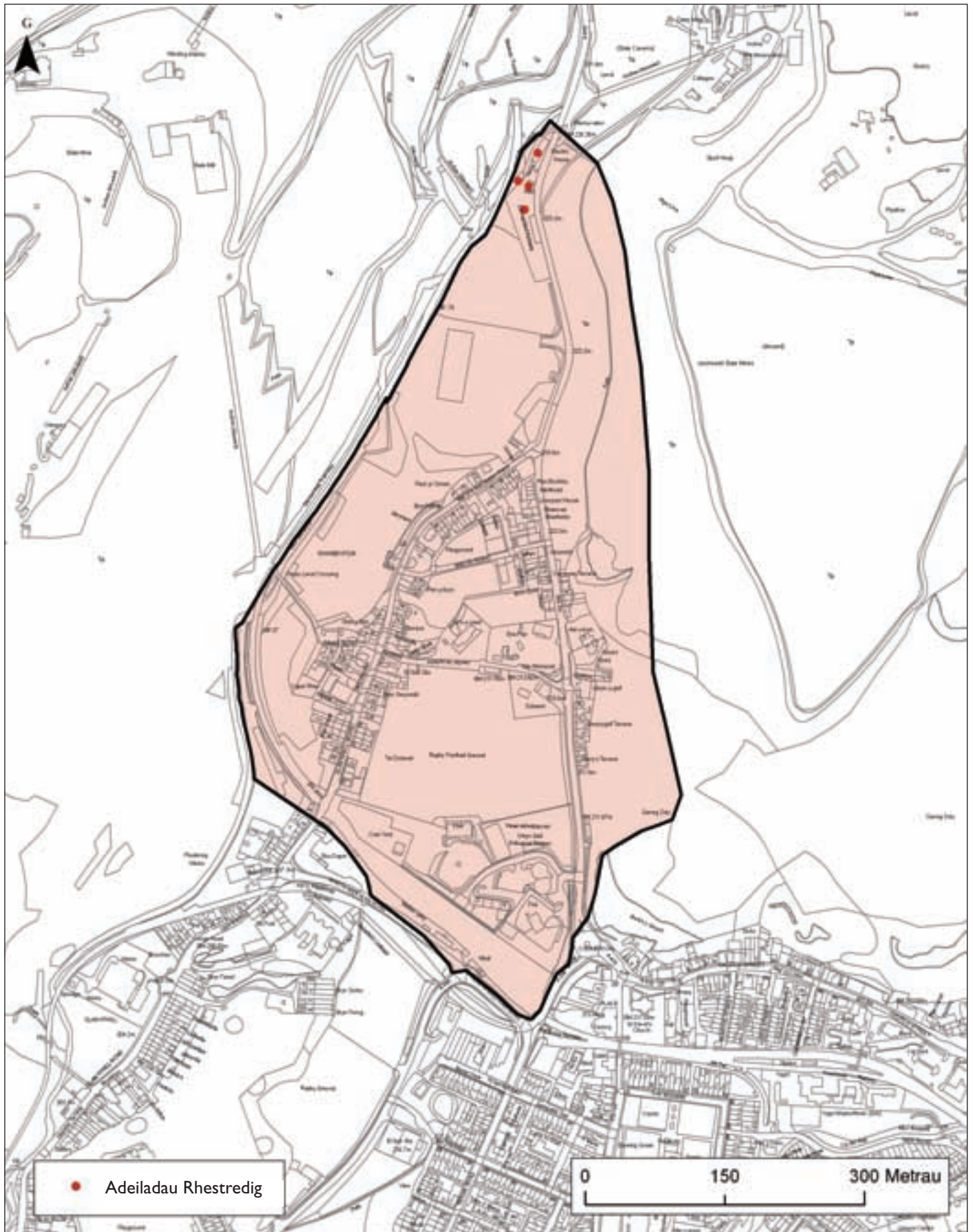
II Bethania a Mount Pleasant (6)



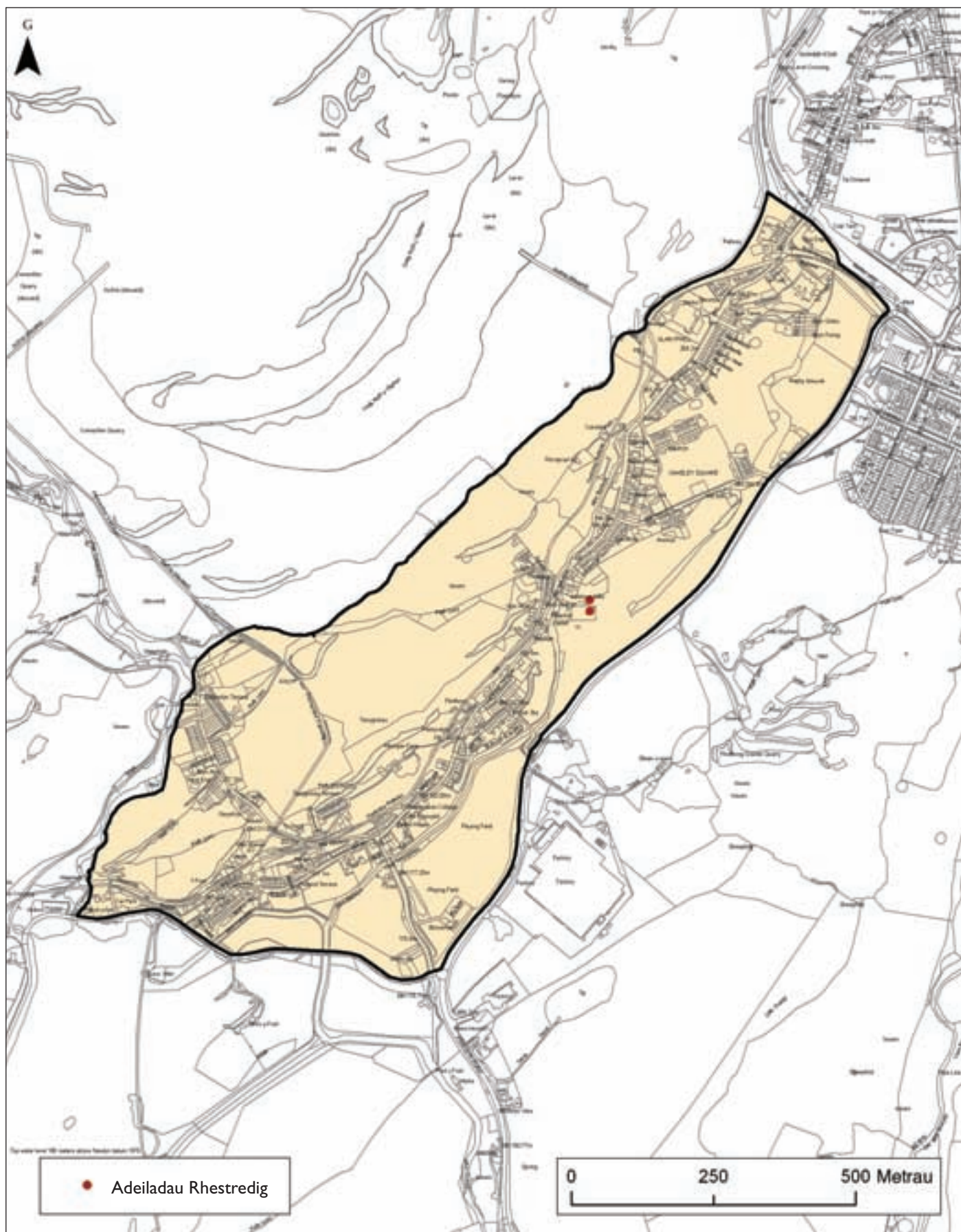
12 Manod, Congl-y-Wal a Chae Clyd (7)



13 Rhiwbryfdir (8)



14 Tanygrisiau, Glan y Pwll a Sgwâr Oakeley (9)





Cadw yw gwasanaeth amgylchedd hanesyddol Llywodraeth Cynulliad Cymru, yn gweithio i sicrhau amgylchedd hanesyddol hygyrch a ddiogelir yn dda i Gymru.

Cadw
Llywodraeth Cynulliad Cymru
Plas Carew
Uned 5/7 Cefn Coed
Parc Nantgarw
Caerdydd CF15 7QQ



Llywodraeth Cynulliad Cymru
Welsh Assembly Government

Cadw
Llywodraeth Cynulliad Cymru
Plas Carew
Uned 5/7 Cefn Coed
Parc Nantgarw
Caerdydd CF15 7QQ

Ffôn: 01443 33 6000
Ffacs: 01443 33 6001

Cyhoeddwyd gyntaf gan Cadw yn 2011.
ISBN 978-1-85760-289-0
© Hawlfraint y Goron 2011.

Cadw yw gwasanaeth amgylchedd hanesyddol Llywodraeth Cynulliad Cymru,
yn gweithio i sicrhau amgylchedd hanesyddol hygyrch a ddiogelir yn dda i Gymru.