

ABERGYNOLWYN

Astudiaeth o gymeriad



Richard Hayman

i

Gyngor Gwynedd
ac
Awdurdod Parc Cenedlaethol Eryri

Mai 2017



Richard Hayman
hanesydd adeiladau ac archaeolegydd
www.richard-hayman.co.uk

Crynodeb

Paratowyd astudiaeth o nodweddion trefol Abergynolwyn yn 2017 i ategu'r enwebiad am statws Safle Treftadaeth Byd i Ddiwydiant Llechi Cymru sydd i'w gyflwyno i Gorff Addysgol, Gwyddonol, a Diwylliannol y Cenhedloedd Unedig (UNESCO). Pentref sy'n dyddio o'r bedwaredd ganrif ar bymtheg yn nyffryn Dysynni ym Meirionnydd yw Abergynolwyn, ac fe'i codwyd i greu cartrefi i chwarelwyr chwarel Bryn Eglwys. Mae'n sefyll yn agos at Reilffordd Tal-y-llyn, a wasanaethai'r chwarel a'r pentref.

Mae'r adroddiad yn amlinellu hanes y gwaith chwarela yn yr ardal a datblygiad Abergynolwyn a Rheilffordd Tal-y-llyn. Mae'r astudiaeth nodweddion yn edrych ar y patrwm anheddu a'i berthynas â seilwaith y ffyrdd a ffermydd cyn-ddiwydiannol. Gan edrych ar dai diwydiannol yn bennaf, ond gan gynnwys adeiladau masnachol, diwylliannol a chrefyddol hefyd, mae'n trafod dylanwad yr economi lleol, dyheadau diwylliannol, adeiledd y gymdeithas a defnydd deunyddiau adeiladu, bob un ohonynt wedi cyfrannu at gymeriad arbennig treftadaeth adeiledig Abergynolwyn. Tanlinellir amrywiaeth cymeriad hanesyddol y pentref drwy nodi ardaloedd sydd â chymeriad gwahanol.

Daeth Abergynolwyn i fodolaeth ar ôl agor Chwarel Bryn Eglwys ym 1844 a chafwyd cyfnod o ddatblygu dwys rhwng 1864 a dechrau'r 1880au. Dyma gyfnod ffyniannus yn yr economi lleol, a ddilynwyd gan ddirywiad hir, heb fawr ddim adeiladu newydd, ac mae hyn wedi sicrhau bod cymeriad pedwaredd ganrif ar bymtheg y pentref wedi parhau. Parau o dai a rhesi byr yw'r tai cynnar, ond ar ôl buddsoddi mawr yn y chwarel a'r pentref o 1864 ymlaen cafodd rhesi o dai teras eu codi, rhai wedi'u seilio'n fras ar waith dylunio pensaer o Fanceinion, James Stevens. Daeth capeli, eglwys, ysgol a siopau i'r pentref, a oedd wedyn yn gymuned gyflawn, o safbwynt economi a diwylliant.

Mae'r deunyddiau adeiladu'n gwneud cyfraniad pwysig at gymeriad y pentref, lle mae dilyniant o ddefnyddio meini o'r maes i lechi gwastraff o'r chwareli yn amlwg. Mae'r cynnydd yn ansawdd y tai diwydiannol i'w weld yn glir hefyd yn y datblygiad o fythynnod unllawr i dai deulawr mawr.

Tynnir y themâu amrywiol at ei gilydd i ddangos bod Abergynolwyn wedi cadw cymeriad cryf a neilltuol sy'n deillio o'r bedwaredd ganrif ar bymtheg a hynny ar sail cyfuniad unigryw o dopograffi, hanes economaidd a chymdeithasol, a'r adnoddau naturiol lleol y codwyd ei adeiladau ohonynt. Mae'r adroddiad yn gorffen gydag argymhellion ar ragoriaethau dynodi Ardal Gadwraeth.

ABERGYNOLWYN
Astudiaeth o gymeriad

Richard Hayman

© Cyngor Gwynedd ac Awdurdod Parc Cenedlaethol Eryri, 2017

Cynnwys

Crynodebau	
1 Nod yr astudiaeth	1
2 Cyflwyniad	1
3 Cefndir Hanesyddol	2
4 Cymeriad yr adeiladau	9
4.1 Arddull a manylion adeiladu	9
4.2 Deunyddiau adeiladu	16
5 Ardaloedd Cymeriad	21
5.1 Pandy a'r ffordd fawr, yn cynnwys llethr y rheilffordd	21
5.2 Heol Llanegryn a Heol y Dŵr	23
5.3 Heol Tanybryn	25
5.4 Cwrt	25
5.5 Eglwys Dewi Sant	27
5.6 Bron y Gader, Tan y Fedw a Maes Meillion	27
6 Datganiad Arwyddocâd	28
7 Argymhellion	29
8 Cyfeiriadau	31
Atodiad I: Adeiladau rhestredig yn Abergynolwyn	33

Rhestr o'r darluniau

- Ffigwr 1 Cynllun Lleoliad
- Ffigwr 2 Pentref Abergynolwyn, o gyfeiriad y gogledd
- Ffigwr 3 Cynllun o bentref Abergynolwyn, tua 1894
- Ffigwr 4 Drychiadau i dai teras gan James Stevens o Fanceinion, 1864
- Ffigwr 4 Trawstoriadau o'r tai arfaethedig, darluniwyd gan James Steves o Fanceinion
- Ffigwr 6 Cynllun o bentref Abergynolwyn, ar ôl 1878
- Ffigwr 7 Anheddiad Cwrt
- Ffigwr 9 Plân ar oleddf ym mhen deheuol y pentref
- Ffigwr 9 Abergynolwyn gan edrych tua'r de yn nechrau'r ugeinfed ganrif
- Ffigwr 10 Tŷ allan y tu ôl i'r Railway Inn
- Ffigwr 11 Y Railway Inn, gydag adeiladau fferm y tu ôl
- Ffigwr 12 Cyn adeilad fferm y Pandy wedi ei addasu
- Ffigwr 13 Meirion House ac Ivy Cottage
- Ffigwr 14 Sgwâr y Pandy
- Ffigwr 15 Heol Llanegryn
- Ffigwr 16 Rhifau 13-24 Heol y Dŵr
- Ffigwr 17 Heol Tanybryn
- Ffigwr 18 Dau dŷ o ddiwedd y bedwaredd ganrif ar bymtheg ar y briffordd.
- Ffigwr 19 Lein y cyn reilffordd rhwng Heol Llanegryn a Heol y Dŵr
- Ffigwr 20 Capel Jerusalem

Ffigwr 21 Wal o feini o'r maes
Ffigwr 22 Wal lechi yn Heol Tanybryn
Ffigwr 23 Pentref Abergynolwyn o Reilffordd Talyllyn
Ffigwr 24 Llechi to
Ffigwr 25 Wal gardd gyda meini copa o ddarnau cwarts toredig
Ffigwr 26 Pileri clwydi o glytiau llechi wedi'u llifio
Ffigwr 27 Map o Ardaloedd Cymeriad
Ffigwr 28 Adeiladau Fferm y Pandy
Ffigwr 29 Capel Saron ar y briffordd
Ffigwr 30 Edrych i'r dwyrain ar hyd y briffordd o ganol y pentref
Ffigwr 31 Bythynnod Egryn a Chapel Annibynwyr Cwrt
Ffigwr 32 Heol y Dŵr
Ffigwr 33 Heol Tanybryn
Ffigwr 34 Llinell y rheilffordd yng nghefn Heol Tanybryn
Ffigwr 35 Tai yn Cwrt, a welir o'r de orllewin ar draws Nant Gwernol
Ffigwr 35 Eglwys Dewi Sant
Ffigwr 37 Yr olygfa i'r gogledd orllewin dros Abergynolwyn
Ffigwr 38 Ffin arfaethedig yr Ardal Gadwraeth
Ffigwr 39 Adeiladau rhestredig yn Abergynolwyn

Cydnabyddiaeth

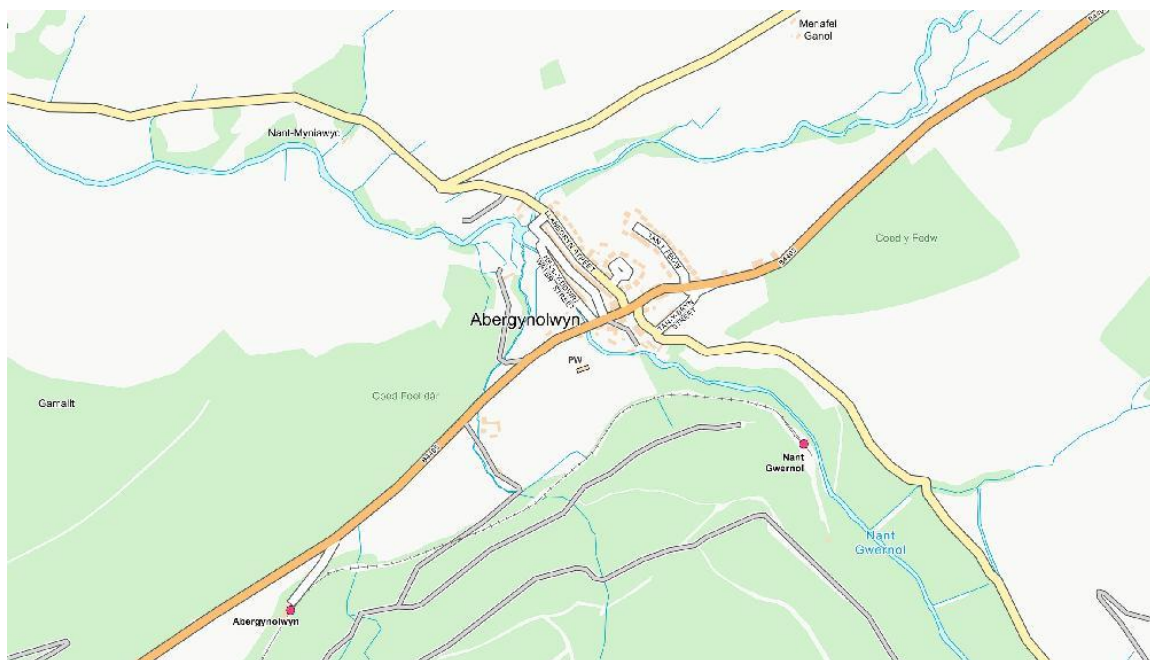
Darparwyd y mapio hanesyddol gan RCAHM Cymru, o dan drwydded OS RCPL2/3/58/005. Darparwyd mapio cyfoes gan Gyngor Gwynedd o dan drwydded OS: © Hawlfraint y Goron a hawliau cronfa ddata Arolwg Ordnans 100023387. Rhoddwyd caniatâd i ddefnyddio'r darluniau gan Gymdeithas Gadwraeth Rheilffordd Talyllyn, Sara Eade ac Archifau Gwynedd.

I Nod yr astudiaeth

Mae cymeriad hanesyddol yn cyflwyno hunaniaeth, yn creu ymdeimlad o berthyn ac yn cyfrannu at ansawdd y lleoedd ble rydym yn byw, yn gweithio ac yn ymweld â hwy. Gall hefyd fod yn ased i fywiogrwydd ac adfywiad economaidd. Mae gwarchod a chynnal cymeriad lleol yn effeithiol yn gofyn am sylfaen o dystiolaeth gref sy'n trwytho gweithgarwch adfywio, cadwraeth, cynllunio a dylunio, ac sy'n ategu penderfyniadau sy'n ymwneud â chadwraeth, rheoli ac addasu ar gyfer newid.

Mae datblygu astudiaethau cymeriad ar gyfer aneddiadau'n helpu i ddarparu sylfaen o dystiolaeth gref ar gyfer polisiâu cynllunio lleol fydd yn darparu elfen allweddol o ategaeth er rheoli'r aneddiadau arfaethedig hyn yn y dyfodol.

Pwrpas cyntaf yr astudiaeth hon yw darparu tystiolaeth i gefnogi un agwedd o enwebiad Safle Treftadaeth y Byd Llechi Cymru. Nod yr enwebiad fydd cyfleu'r rhan bwysig mae aneddiadau yn eu chwarae yng ngwerth nodedig bydeang y safle. Mae Abergynolwyn yn un o'r aneddiadau a ddetholwyd ar gyfer yr astudiaeth gan fod y pentref yn meddu ar gymeriad unigryw sy'n datgelu agweddau penodol o ddatblygiad y diwydiant llechi a'r economi, y gymdeithas a'r diwylliant a grëodd.



Ffigur 1 Map Lleoliad

2 Cyflwyniad

Pentref bach yw Abergynolwyn yn nyffryn afon Dysynni, mewn ardal prin ei phoblogaeth yng nghefn gwlad Meirionnydd, tua 7.5 milltir (12 cilomedr) o'r arfordir yn Nhywyn. Fe'i lleolir yn ardal Parc Cenedlaethol Eryri. Saif y pentref ar lawr cul y dyffryn ar ochr ddeheuol yr afon, ac mae wedi ei gyfyngu yn bennaf i'r ochr ddwyreiniol gan un o'r is-afonydd sef Nant Gwernol (Ffigur 1). Cwyd ochr y dyffryn yn serth ar yr ochr ddeheuol gan ddiffinio ffin ddeheuol yr anheddiad (Ffigur 2). Mae'r briffordd a ddaw drwy'r pentref yn dod o Dalyllyn, wrth odrau Cader Idris, ac yn mynd i lawr y dyffryn i Dywyn. Ceir croesffordd yng nghanol

y pentref ac o'r fan honno mae ffordd yn arwain i'r gogledd dros afon Dysynni i Lanfihangel-y-Pennant, gyda ffordd fach yn arwain i fyny'r bryn i'r de at Bryn Eglwys.

Ar ochr y bryn uwchben y pentref rhed Rheilffordd Talylyn, y gyntaf o'r rheilffyrdd bach yng Nghymru i gael eu cadw. Nid oes unrhyw chwarel o fewn golwg i'r pentref. Adeiladwyd y pentref i roi lle i fyw i weithwyr Chwarel Bryn Eglwys, sydd tua 1.4 milltir (2.2 cilomedr) i'r de-ddwyrain o'r pentref, ond bellach mae mwyafrif y safle dan goed. Gan mai cloddio yn hytrach na chwarela llechi a wnaed yma, nid oes tomennydd gwastraff llechi yn tra-arglwyddiaethu dros y tirlun fel a welir mewn sawl ardal chwarelyddol arall yng ngogledd Cymru.



Ffigur 2 Pentref Abergynolwyn, o gyfeiriad y gogledd.

3 Cefndir Hanesyddol

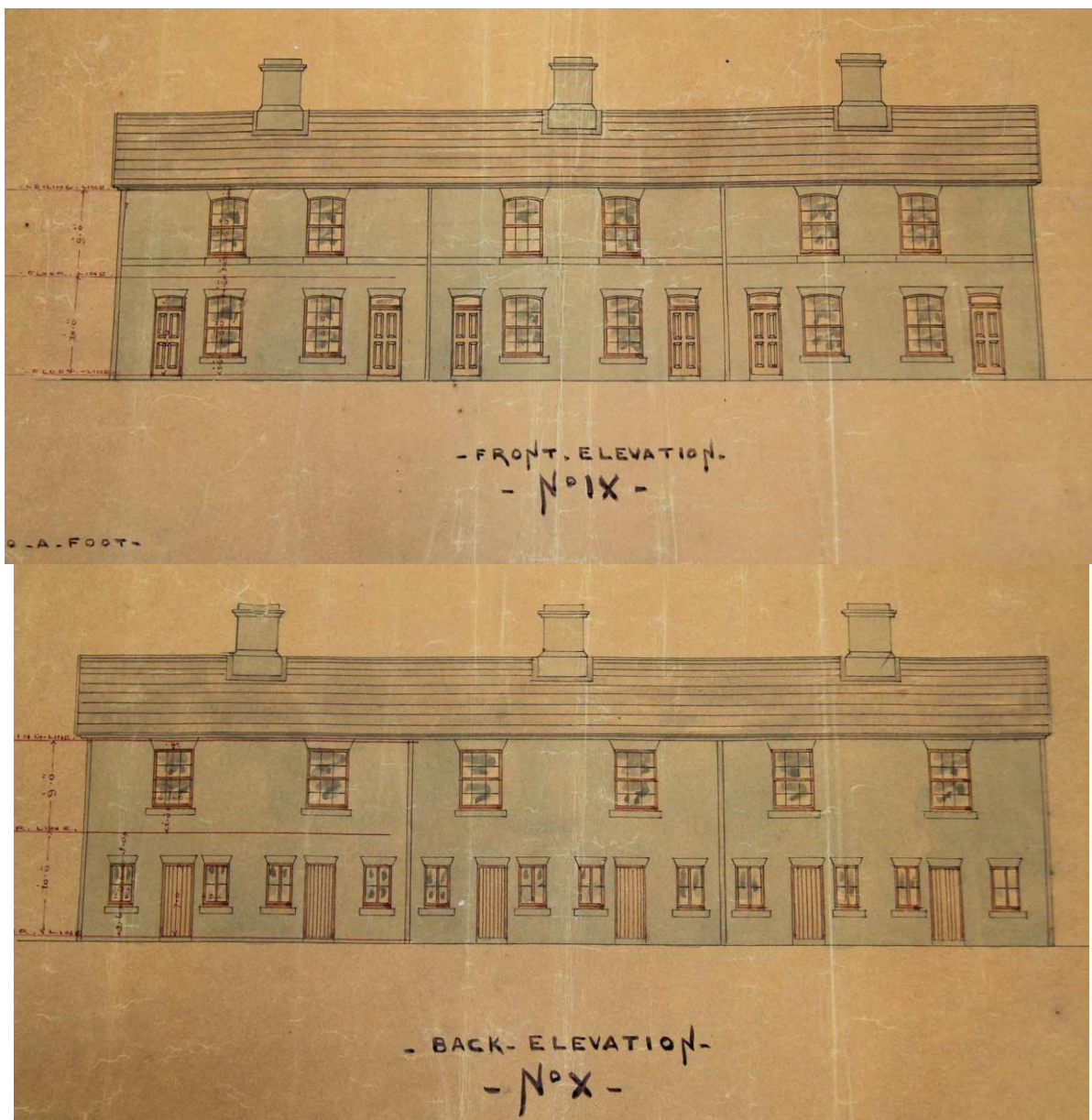
Nid oedd unrhyw bentref yn Abergynolwyn cyn i Chwarel Lechi Bryn Eglwys agor ac ehangu o'r 1840au ymlaen. Dengys arolwg y degwm o blwyf Llanfihangel y Pennant, dyddiedig 1838, mai dim ond dwy fferm oedd ar lawr y dyffryn ger cymer afon Dysynni a Nant Gwernol. Roedd y Pandy yn fferm 88 erw ac mae'r enw a'i agoswydd at Nant Gwernol yn awgrymu bod yma bandy ar un adeg. Y fferm arall oedd 'Abergynolwyn', fferm 23 erw, a droswyd yn ddiweddarach i fod y Railway Inn.

Arwyddwyd prydles yn 1844 i gloddio am lechi ym Mryn Eglwys gan John Pugh. Er hynny, cafodd graddfa'r gwaith cynnar ei rwystro oherwydd diffyg cludiant. Yn aml roedd chwareli llechi yn y cyfnod yma'n cael eu gwasanaethu gan reilffyrdd a dynnwyd gan geffylau a heb hyn roedd yn anodd iawn cludo symiau mawr o gynnyrch swmpus a thrwm. Yn negawdau cynnar y chwarel ym Mryn Eglwys cludwyd y llechi gan bynfeirch ac o'r herwydd roedd swm y cynnyrch yn fach.

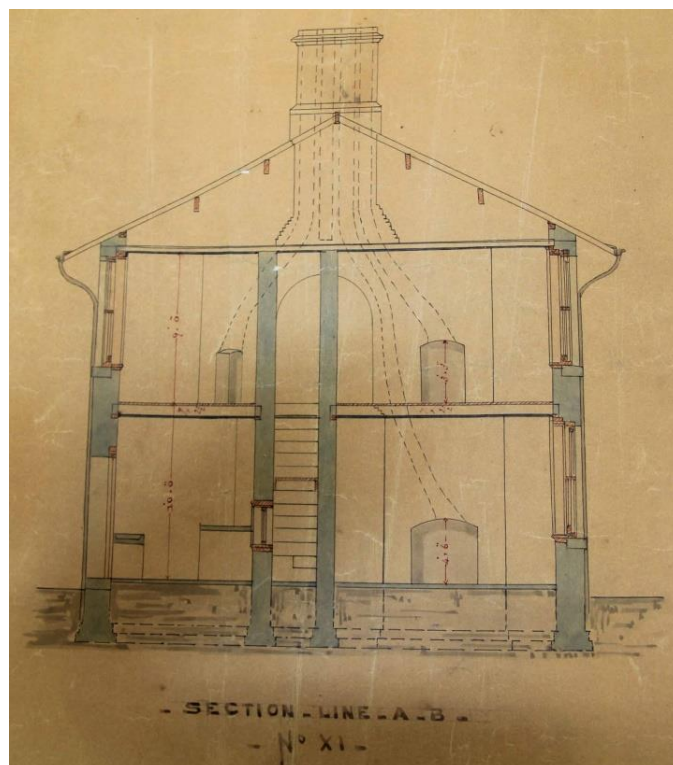
Mae'n ymddangos fod y chwarelwyr oedd yn gweithio i Pugh yn aros gan fwyaf ar y ffermydd lleol ac mewn bythynnod a adeiladwyd yn nyffryn Gwernol yn agos at y chwarel. Er hynny, yn ystod y cyfnod hwn dechreuodd Abergynolwyn dyfu i fod yn bentref. Dywedir fod Capel

Yn 1879 cyflogwyd 260 o weithwyr yn y chwarel, cynnydd sylweddol mewn gweithwyr oedd yn galw am dai newydd. Roedd barics yn agos at y chwarel i weithwyr aros yno yn ystod yr wythnos, ond prif ganolbwynt y datblygiad erbyn hyn oedd pentref Abergynolwyn, ac roedd agosrwydd Rheilffordd Talyllyn yn ei gwneud yn bosib i ddynion gymudo i'r chwarel.

Paratowyd darluniau ar gyfer tai gan James Stevens o Fanceinion yn 1864. Gellir gweld nodweddion cyffredinol ac unigol y dyluniadau, gan gynnwys capanau drws lletem a bargodion mewn tai drwy'r pentref. Mae dau lun yn dangos teras o chwe thŷ mewn arddull Sioraidd gyda ffenestri codi efo paenau bach, drysau ffrynt gyda phaneli, drysau cefn estyll ac agoriadau dan gapanau drws lletem. (Ffigwr 4). Adeiladwyd Rhifau 13-18 Heol y Dŵr yn agos iawn at y dyluniad penodol yma ac mae tu allan i'r adeiladau yn cyfateb i'r darluniau mewnol (Ffigwr 5).

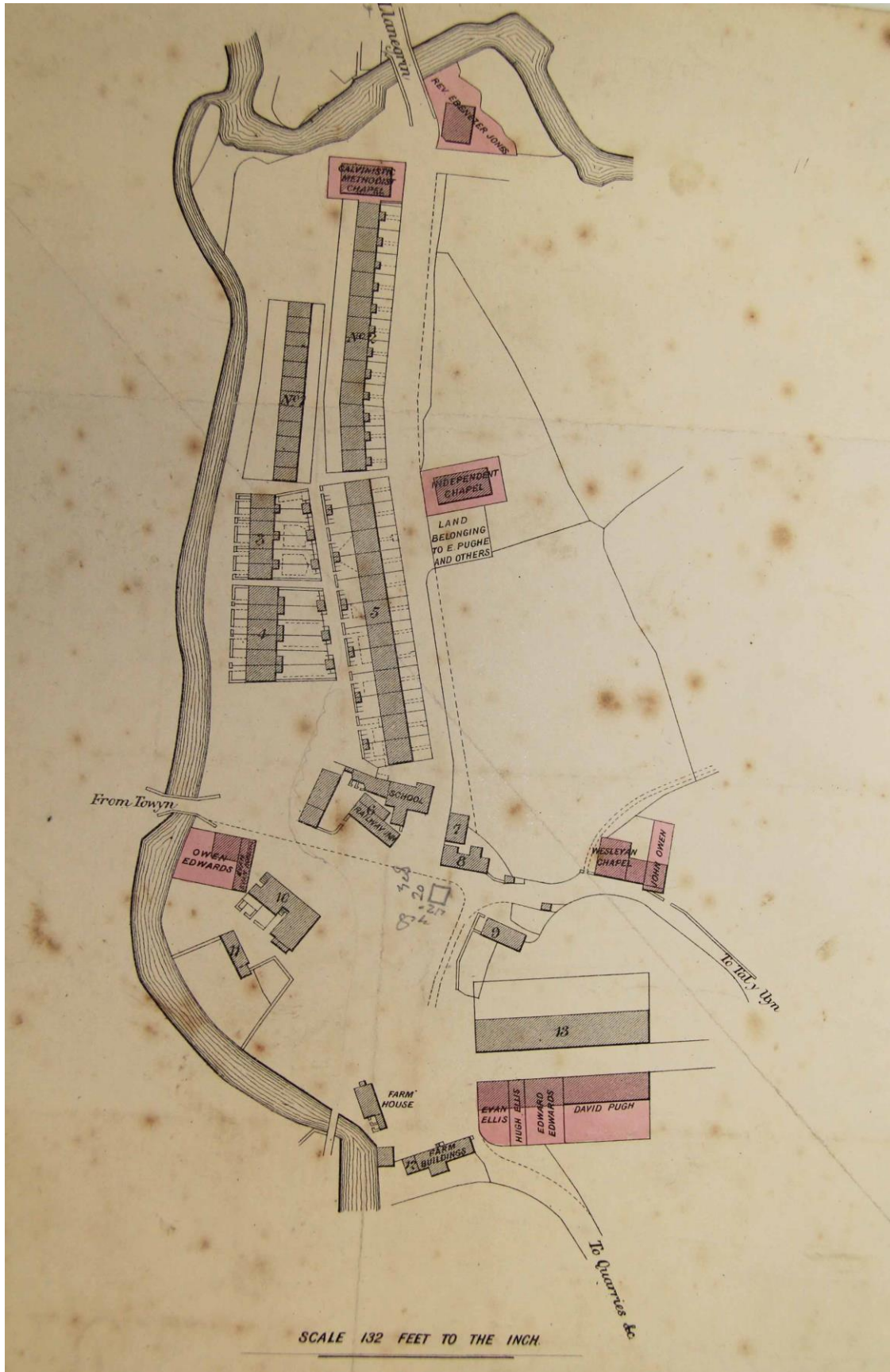


Ffigwr 4 Drychiadau i dai teras a dynwyd gan James Stevens o Fanceinion.
(© Archifau Rheilffordd Talyllyn)



Ffigwr 5 Trawstoriadau o'r tai arfaethedig, yn dangos un gyda grisiau croes (13-18 Heol y Dŵr) ac un gyda llawr atig a bargodion (19-24 Heol y Dŵr), darluniwyd gan James Stevens o Fanceinion.
(© Archifau Rheilffordd Talyllyn)

Roedd cyflymdra'r datblygiad yn sydyn iawn. Y tai cyntaf i gael eu hadeiladu gan y cwmni yn y cyfnod 1865-68 oedd y ddau deras o ddeuddeg o dai unllawr ar Heol Llanegryn, gosodwyd yr ail res ar aliniad glingam. Adeiladwyd Heol y Dŵr rhwng Heol Llanegryn a Nant Gwernol yn 1868-9 ac mae'n cynnwys tri bloc ar wahân o chwech, chwech a deuddeg o dai. Dechreuwyd adeiladu Heol Tanybryn, stryd gyda thai teras ar bob ochr yn 1870 (Ffigwr 6).

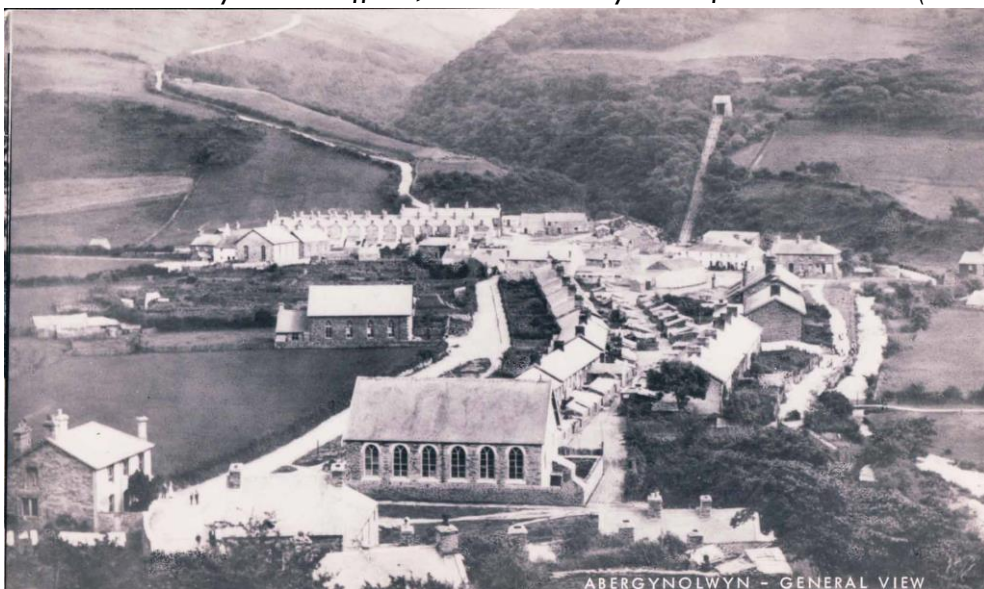


Ffigur 6 Cynllun o bentref Abergynolwyn, ar ôl 1878 pan adeiladwyd capeli y Cwrt a Jerusalem. Nid yw'r adeiladau sydd wedi eu lliwio'n binc yn eiddo i Gwmni Llechi Abergynolwyn. (© Archifau Rheilffordd Talyllyn)

Caewyd Chwarel Bryn Eglwys yn 1909, ond prynwyd y busnes gan gynnwys y rheilffordd gan Henry Haydn Jones yn 1911, a'i ail-agor, ond ar raddfa lai. Roedd 57 o weithwyr yn 1938 ond caewyd y chwarel yn derfynol yn 1948.



Ffigwr 8 Plân ar oleddf ym mhen deheuol y pentref. Yn y canol ar y chwith mae Fferm y Pandy ac ymhellach i'r chwith mae cyn adeilad fferm, ac mae'r ddau yn dal i fod ar eu traed. (© Sara Eade)



Ffigwr 9 Abergynolwyn gan edrych tua'r de yn nechrau'r ugeinfed ganrif, gyda'r plân ar oleddf yn y cefndir, Capel Jerusalem yn y blaen a Riverside House yn is ar y chwith. (© Sara Eade)

Golygodd cau y chwarel y diwedd i Reilffordd Talyllyn, ond cafodd ei hachub gan grŵp oedd yn ymddiddori mewn trenau ac yn 1951 daeth yn rheilffordd treftadaeth stêm gyntaf ym Mhrydain. Dechreuodd ymwelwyr Rheilffordd Talyllyn a Chader Idris gerllaw ymweld ag Abergynolwyn ac roedd dau gaffi yn y pentref yn nhrydydd chwarter yr ugeinfed ganrif. Ers cau'r chwarel bu peth datblygiad newydd yn y pentref, ond ychydig iawn o ran dymchwel. Adeiladwyd Maes y Meillion yng nghanol yr ugeinfed ganrif ar safle glas ger Heol Llanegryn. Roedd Tan-y-Fedw a Bron y Gader yn fyngalos a ddatblygwyd yn ddiweddarach ar safle'r rhandiroedd yn y bedwaredd ganrif ar bymtheg.

4 Cymeriad yr Adeiladau

4.1 Arddull a manylion adeiladu

Mae adeiladau cyn-diwydiannol wedi eu cynnwys gyda phentref y bedwaredd ganrif ar bymtheg ond maent yn aros yn bresenoldeb gweledol. Mae gan fferm Abergynolwyn floc siâp 'L' o adeiladau, mae rhai wedi goroesi, mae gan un ohonynt sribedi awyru sy'n nodweddiadol o adeiladau fferm (Ffigwr 10). Ehangwyd y Railway Inn ei hun drwy ychwanegu estyniad croes tua 1864, a gan ddarn ychwanegol erbyn 1889 (Ffigwr 11). Mae Fferm y Pandy hefyd wedi goroesi yn rhannol, er i'r tŷ fferm ei hun gael ei ail-adeiladu yn y bedwaredd ganrif ar bymtheg. Saif cyn dŷ allan ger y ffordd i Fryn Eglwys (Ffigwr 12).



Ffigwr 10 Tŷ allan y tu ôl i'r Railway Inn yn dangos y sribedi awyru a'r adeiladwaith o feini maes.



Ffigwr 11 The Railway Inn, gyda adeiladau fferm y tu ôl i'r adeilad.



Ffigwr 12 Cyn adeilad fferm y Pandy wedi ei addasu, a ddefnyddiwyd yn nes ymlaen fel rhan o'r gwaith llechi i ysgolion.

Mae'r tai cynharaf o'r bedwaredd ganrif ar bymtheg sydd yn y pentref yn unllawr a hanner, sy'n deillio o'r traddodiad gwledig cynhenid. Mae Meirion House ac Ivy Cottage yn llunio pâr, y ddau gyda ffrynt dwbl ond gyda dormeri talcen modern (Ffigwr 13). Maent yn sefyll mewn safle amlwg yng nghanol y pentref. Mae tŷ arall ar y briffordd, Tawelfryn, sef Cader Café yn flaenorol, hefyd wedi ei addasu tra fo'r Hendy yn dŷ unllawr sy'n llai amlwg y tu cefn i Sgwâr y Pandy. Mae Sgwâr y Pandy yn floc siâp 'L' o dai deulawr a adeiladwyd yng nghanol y bedwaredd ganrif, wedi ei osod yn lletraws i'r briffordd (Ffigwr 14). Mae blaen y tai yma yn rai sengl a dwbl ac yn fwy trefol o ran eu hysbrydoliaeth na'r bythynnod.



Ffigwr 13 Meirion House ac Ivy Cottage, dau fwthyn o ganol y bedwaredd ganrif ar bymtheg ger cyffordd y briffordd yng nghanol y pentref.



Ffigwr 14 Sgwâr y Pandy, bloc siâp 'L' o dai deulawr a adeiladwyd yng nghanol y bedwaredd ganrif ar bymtheg. Yn flaenorol, roedd y tŷ ar y dde yn siop.

Tai cynharaf Cwmni Llechi Abergynolwyn yw'r ddwy res ar Heol Llanegryn sy'n unllawr (Ffigwr 15). Er eu bod o leiaf ddegawd yn ddiweddarach, maent yn cynrychioli traddodiad adeiladu cynharach na Sgwâr y Pandy, yn benodol bythynnod gwledig mwy gwerinol yr ardal. Roedd y dyluniad yn arbennig o geidwadol i'r 1860au ac yn cynnig llety sylfaenol iawn.

Yn fwy na hynny, nid oes fawr o gysylltiad rhyngddynt a'r darluniau a gynhyrchwyd gan James Stevens yn 1864, ac eithrio'r ffenestri codi deuddeg paen sy'n rhy fawr i fythynnod bach. Trwy uno deuddeg o fythynnod mewn rhes yn Heol Llanegryn gellir gweld y cyfnod trosglwyddo o dai gwledig i dai diwydiannol. Gosodwyd y tai ddigon yn ôl o'r ffordd, gyda'r gerddi blaen oedd yn wreiddiol yn leiniau i dyfu llysiau, yn nodweddiadol o'r rhesi o dai diwydiannol yng nghanol y bedwaredd ganrif ar bymtheg.

Mae tai diweddarach y cwmni yn ddeulawr, rhai gydag atig. Mae rhifau 13-24 Heol y Dŵr yn cyfateb yn agos i'r dyluniadau a gynhyrchwyd yn 1864 gan James Stevens, tra fo tai eraill yn ymgorffori nodweddion a welwyd yn y darluniau, fel capanau drws gyda phenau bas cerfiedig a bargodion.

Gyda'i gilydd, mae tai y cwmni yn Abergynolwyn yn dangos gwelliannau mewn safon tai diwydiannol. Mae'r tai diweddarach yn Heol y Dŵr a Heol Tanybryn yn ehangach o ran arwynebedd y llawr ac uchder ystafelloedd na'r bythynnod ar Heol Llanegryn. Maent hefyd yn arwydd o'r hierarchaeth cymdeithasol cynnil oedd yn codi. Yn Heol y Dŵr mae rhifau 1-12 yn dai deulawr ffrynt sengl, gyda gerddi blaen mawr ond yn wreiddiol nid oedd ganddynt waliau gardd. Mae rhifau 13-18 yn dai ffrynt sengl mwy, hefyd gyda atig, sydd wedi eu gosod yn ôl o'r stryd y tu ôl i waliau cerrig a gerddi blaen bychain. Mae hyn hefyd yn wir am rifau 19-24 sydd yn fwy, gyda ffrynt dwy ffenestr, storfa atig a ffasâd gyda stribedi plaster cymalog a band sil (Ffigwr 16). Mae Heol Tanybryn yn dangos gwahaniaethau tebyg, sef fod tai mwy ar yr ochr ddeheuol wedi eu gosod yn ôl o'r stryd tu ôl i waliau'r blaen-gwrt gyda rheiliau, a'r tai eraill yn agor yn uniongyrchol i'r stryd (Ffigwr 17).



Ffigwr 15 Heol Llanegryn, datblygiad o fythynnod unllawr yn deillio o draddodiad lleol gwledig. Mae'r tŷ ar y dde wedi cadw ffenestri codi deuddeg paen.



Ffigwr 16 Rhifau 13-24 Heol y Dŵr, yn dangos waliau gerddi blaen gyda phileri clwydi llechfaen a ffensys llechi (crawiau). Mae gan rifau 19-24 hefyd fand sil a sribedi pilaster.



Ffigwr 17 Heol Tanybryn Mae'r tai tal ar y dde wedi eu gosod yn ôl o'r stryd tu ôl i waliau'r blaengwrt, arwydd cynnil o statws. Roedd y tŷ yn y canol, gyda ffenestri wedi eu newid, yn siop yn flaenorol.

Mae'r tai diweddaraf o'r bedwaredd ganrif ar bymtheg hefyd o statws uwch, parau o dai a adeiladwyd tua diwedd y bedwaredd ganrif ar bymtheg, wedi i dai y gweithwyr gael eu cwblhau. Maent yn cynnwys Bythynnod Egryn y drws nesaf i Gapel yr Annibynwyr ar Heol Llanegryn (gweler Ffigwr 31). Daeth agoriad y felin ac ymddangosiad sefydliadau, fel capeli ac ysgol, â dosbarth lleol proffesiynol ar ffurf goruchwylwyr, gweinidogion ac athrawon ysgol i'r pentref. Roedd dau o'r tai mwy o'r bedwaredd ganrif ar bymtheg yn cynnwys siopau (Ffigwr 18).



Ffigwr 18 Dau dŷ o safon uwch o ddiwedd y bedwaredd ganrif ar bymtheg. Yn flaenorol, roedd y tŷ ar yr ochr dde yn siop, a gosodwyd dwy ffenestr godi fodern yn y ffrynt.

Mae iardiau cefn Heol y Dŵr, Heol Llanegryn a Tanybryn yn cyfrannu llawer at gymeriad diwydiannol y pentref. Roeddent yn wynebu'r rheilffordd, ac mae'r llwybr wedi goroesi er bod y cledrau wedi eu tynnu (Ffigwr 19). Roedd gan y cyfan o'r tai waliau gerddi cefn, tai bach a byncars gyda thyllau glo, er bod y mwyafrif ohonynt bellach wedi eu hailadeiladu ac mae'r tyllau glo sy'n bodoli wedi cau.

Yr adeiladau unigol mwyaf amlwg yn y pentref yw'r capeli anghydfurfiol a'r ysgol. Mae'r capeli sydd wedi goroesi i gyd yn nodweddiadol o ail hanner y bedwaredd ganrif ar bymtheg gyda ffasadau talcen. Maent yn sefyll yn amlwg ar y prif strydoedd ond mae pob un yn ôl o linell y stryd tu ôl i flaengwrt gyda rheiliau (Ffigwr 20). Mae ganddynt i gyd ffenestri bwaog - pengrwn yng Nghapel Saron, pigog yn y Cwrt a Chapel Jerusalem - sy'n eu gwneud yn wahanol yn y pentref ble mae gan bob adeilad nad yw'n un crefyddol gapanau drws. Eithaf disylw yw eglwys fechan y plwyf, wedi ei hadeiladu mewn arddull Gothig syml gyda chwt clychau yn hytrach na thŵr. Ei nodwedd mwyaf diddorol yw ei lleoliad ymylol, sydd efallai

yn symbol o safle'r Eglwys sefydledig mewn cymunedau dosbarth gweithiol Cymraeg yn y bedwaredd ganrif ar bymtheg. Mae'r Hen Ysgol, sef yr ysgol flaenorol, yn adeilad tal unllawr sy'n nodweddiadol o ysgolion bwrdd diwedd y bedwaredd ganrif ar bymtheg oedd eisiau dosbarthiadau awyrog a llawn golau. Fe saif yn ei thir ei hun ond mewn lleoliad amlwg ar ochr y briffordd. Sefydlwyd gorsaf heddlu'r pentref yn ystod degawd olaf y bedwaredd ganrif ar bymtheg ac roedd yn gwasanaethu'r dyffryn cyfan.



Ffigwr 19 Lein y cyn reilffordd rhwng Heol Llanegryn a Heol y Dŵr



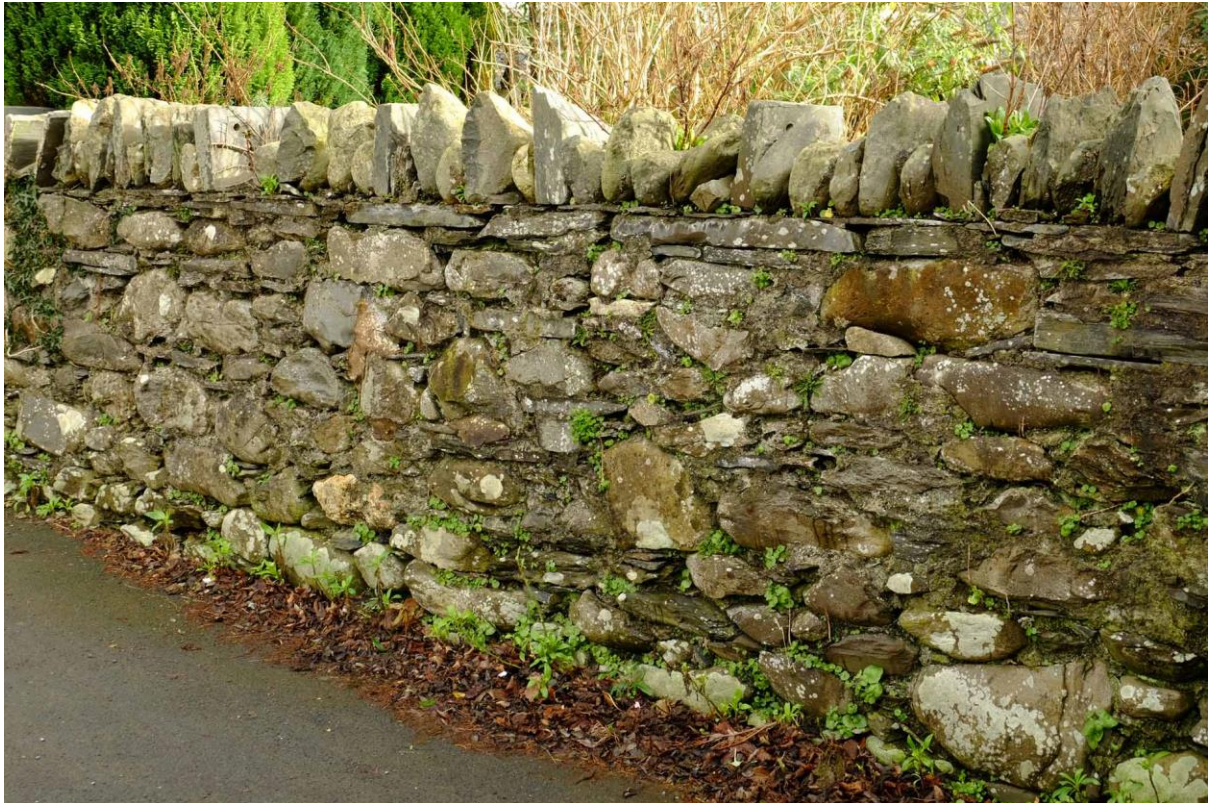
Ffigwr 20 Capel Jerusalem, adeiladwyd yn 1878 Mae cymeriad allanol y capel wedi ei gadw'n dda, er iddo gael ei drosi ar gyfer defnydd newydd.

Roedd gan Abergynolwyn ystod o wahanol fathau o adeiladau sydd wedi eu cadw, oedd yn ei gwneud yn gymuned hunan-gynhaliol lawn erbyn diwedd y bedwaredd ganrif ar bymtheg. Mae goruchafiaeth gweledol y capel dros yr eglwys yn pwysleisio cymeriad diwydiannol Cymreig y pentref.

4.2 Deunyddiau adeiladu

Mae deunyddiau adeiladu'n gwneud cyfraniad cryf i gymeriad y dreftadaeth adeiledig. I raddau helaeth, mae'r cymeriad rhanbarthol yn tarddu o'r defnydd o ddeunyddiau lleol.

Defnyddiwyd dau fath penodol o ddeunyddiau i waliau yn y pentref. Defnyddiwyd cerrig mawr a cherrig maes i adeiladu'r adeiladau cyn-ddiwydiannol a'r adeiladau diwydiannol cynnar yn y pentref (Ffigwr 21). Defnyddiwyd deunyddiau wedi eu taflu o Fryn Eglwys ar ffurf blociau llechi tenau i adeiladau yn yr 1860au ac yn ddiweddarach, fel arfer gosodwyd y rhain ar ffurf eithaf rheolaidd (Ffigwr 22). Mae ffotograffau cynnar yn dangos fod tai cerrig rwbel wedi eu codi cyn yr 1860au fel arfer yn cael eu gwyngalchu, ond nid oedd hyn yn wir am adeiladau wedi hynny gan fod yn well ganddynt ddangos y llechen dywyll (Ffigwr 23). Ar y cyfan, mae'r traddodiad wedi ei gynnal. Ceir toeau llechi yn Abergynolwyn, ond dros amser mae'r angen i'w hadnewyddu wedi golygu nad ydynt o anghenraid wedi defnyddio llechi lleol i wneud hyn (Ffigwr 24).



Ffigwr 21 Meini o'r maes a ddefnyddiwyd i adeiladu waliau tan yr 1860au.



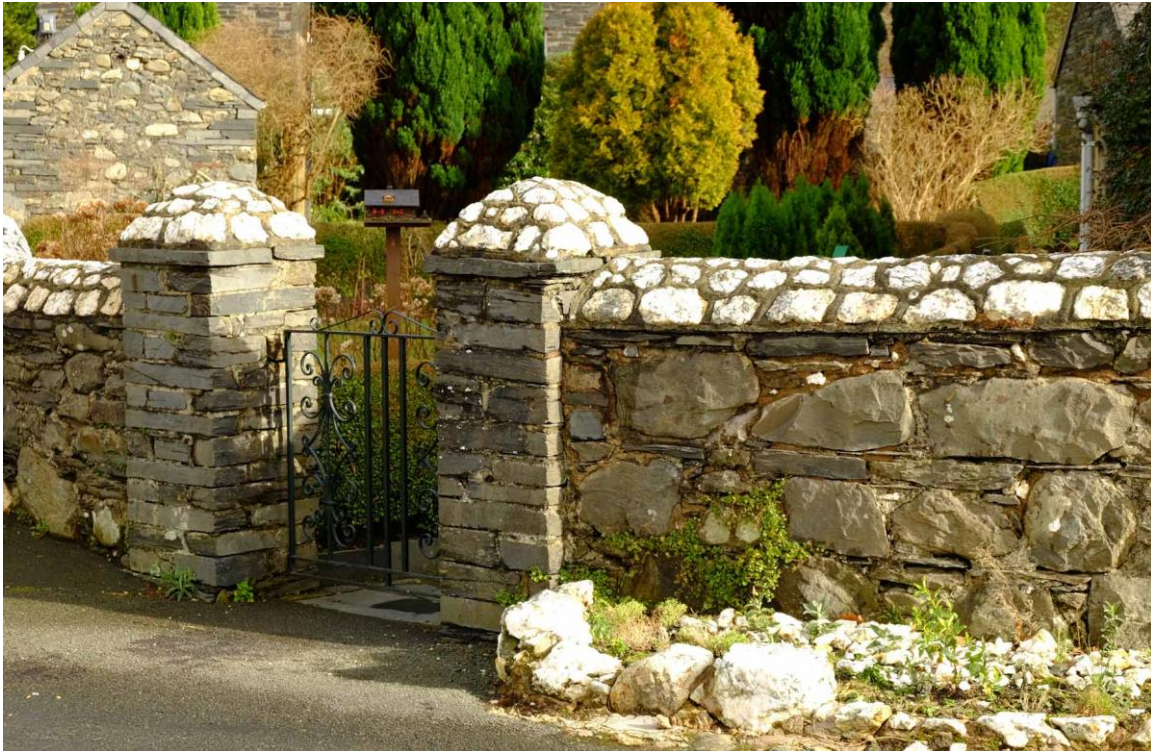
Ffigwr 22 Clytiau llechi tenau, mewn gwirionedd deunydd gwastraff o Chwarel Bryn Eglwys a ddefnyddiwyd i adeiladu waliau o'r 1860au.



Ffigwr 23 Pentref Abergynolwyn o Reilffordd Talylyn Yn y llun yma mae'r tai cyn 1860 wedi eu gwyngalchu, yn wahanol i'r adeiladau diweddarach ble dangosir y garreg. (© Sara Eade)



Ffigwr 24 Mae llechi to wedi eu hadnewyddu ar nifer o adeiladau, yn cynnwys y bythynnod hyn yng nghanol y pentref. Mae gan y to modern ar y chwith fandiâu o lechi cennau pysgod, sy'n absennol yn hanesyddol o'r pentref.



Ffigwr 25 Mae gan wal yr ardd yma feini o'r maes, clytiau llechi garw a haen o feini copa o ddarnau cwarts toredig.

Defnyddiwyd llechi wedi eu brasnaddu i fwyafrif adeiladau'r pentref, gan gynnwys y capeli a'r eglwys, tai, tai allan a waliau gerddi. Felly, nid oes unrhyw oblygiadau o ran statws o'r defnydd a wnaed o'r deunyddiau. Mae capanau drws llechi yn gyffredin - mae rhai ar Heol y Dŵr wedi eu mowldio - er y defnyddiwyd cerrig a gloddiwyd o wyneb y graig i gerrig fel addurniadau a chonglfeini ar gapeli Cwrt a Saron. Ychydig iawn o frics a ddefnyddiwyd, bron yn gyfangwbl i gyrn simnai yn Heol Llanegryn a Heol y Dŵr yn ystod cyfnod o tua pum mlynedd yn yr 1860au.

Mae gwythien o gwards yn dod i'r golwg yn achlysurol mewn gwythiennau llechi. Defnyddiwyd darnau o gwards ar gyfer haen o feini copa ar waliau gardd, i gyferbynnu gyda lliw tywyll y llechen. Gellir gweld y nodwedd yma yn nau fwthyn Egryn ar Heol Llanegryn a'r Bwthyn a Frondeg yng nghanol y pentref, mae pob un o ddegawd olaf y bedwaredd ganrif ar bymtheg (Ffigwr 25).

Defnyddiwyd clytiau llechi nadd fel pileri clwydi, sy'n nodwedd amlwg o anheddau chwarel ar draws gogledd orllewin Cymru (Ffigwr 26). Defnyddir ffensys llechi a elwir yn crawiau sy'n cynnwys rhes o gerrig llechi sy'n sefyll i fynd o amgylch caeau ger y pentref, ond yn y pentref ei hun ychydig o'r dechneg yma a ddefnyddiwyd, ond gellir eu gweld weithiau i rannu gerddi yn Heol y Dŵr. Nodwedd anghyffredin yw'r llechi monolithig tal fel polion i grogi leiniau dillad (gweler Ffigwr 34).



Ffigwr 26 Pileri clwydi o glytiau llechi wedi'u llifio sy'n nodweddiadol o ardal chwareli llechi gogledd Cymru. Mae'r clwydi hyn yn mlaengwrt Capel Saron.

Yn yr ugeinfed ganrif daeth chwipiad gro yn nodwedd ar adeiladau yn yr ardal, ond yn chwarter olaf yr ugeinfed ganrif dechreuwyd defnyddio clytiau llechi tenau yn eang unwaith yn rhagor. Adeiladwyd y Ganolfan, bythynnod newydd ger Fferm y Pandy, y lloches bws a waliau'r gerddi a'r tai allan, fel modurdai a siediau i gyd o lechi.



- 1 Pandy and main road
- 2 Heol Llanegryn and Heol y Dwr / Water Street
- 3 Heol Tanybryn
- 4 Cwrt
- 5 St David's church
- 6 Bron y Gader, Tan y Fedw and Maes Meillion

Ffigwr 27 Map o Ardaloedd Cymeriad yn Abergynolwyn.

5 Ardaloedd Cymeriad

5.1 Pandy a'r ffordd fawr, yn cynnwys llethr y rheilffordd

Mae'r ardal o gymeriad yma yn delio gyda mwyafrif yr adeiladau ar ochr ddeheuol y brif ffordd sy'n mynd drwy'r pentref. Mae'n ymestyn o ben dwyreiniol y pentref ble mae carreg filltir haearn, at bont sydd wedi eu haddasu dros nant Gwernol i'r gorllewin. Ar hyd y terfyn mae ochr bryn serth i'r de, Nant Gwernol i'r de a'r gorllewin a'r lôn at Fryn Eglwys i'r dwyrain. Ar ochr y bryn adeiladwyd llethr rheilffordd o Reilffordd Talylyn.

Mae cyn Fferm y Pandy a Sgwâr y Pandy ar y tir i'r de o'r brif ffordd, (Ffigwr 27 a 28). Mae'r ardal yma'n cynnwys adeiladau gydag ystod eang o ddyddiadau, o Fferm y Pandy cyn y cyfnod diwydiannol a'r tai allan sydd wedi goresgyn, oedd yn wreiddiol o'r ddeunawfed ganrif i'r Ganolfan yn 2004. Mae yno fythynnod chwarelwyr ar ffurf Sgwâr y Pandy, sy'n dyddio o'r cyfnod cyn i'r McConnells brynu'r chwarel.



Ffigwr 28 Adeiladau o amgylch Fferm y Pandy Y cyn dŷ allan yn y blaendir.

Mae'r patrwm o amgylch Fferm y Pandy i weld yn un ar hap, ond fe gafodd ei benderfynu yn rhannol gan osodiad y fferm a'r dull darniog y mewnlwyd yr ardaloedd agored. Dengys mapiau o'r bedwaredd ganrif ar bymtheg fod y rhan yma yn bennaf yn agored (ac roedd y rheilffordd yn pasio ar draws fan hyn), ond mae adeiladau modern, fel y Ganolfan, toiledau cyhoeddus a'r siop fodern yn wynebu'r briffordd, i gyd wedi newid cymeriad y rhan yma o'r pentref. Yn gyffredinol, mae'r tai newydd yn gymesur â'r adeiladau o'r bedwaredd ganrif ar bymtheg, er eu bod yn gwneud yr adeiladau hŷn yn anos i'w gwerthfawrogi ac yn llai gweladwy.

Mae Sgwâr y Pandy yn un o'r adeiladau amlycaf ar ochr ddeheuol y briffordd sydd wedi cadw manylion a chymeriad cryf o'r bedwaredd ganrif ar bymtheg, yn cynnwys ffenestri codi gyda phaenau bach. Adeiladwyd yr adeiladau cyn 1864 yn bennaf o gerrig rwbel. Ac eithrio yr adeilad fferm a droswyd, maent i gyd wedi eu peintio'n wyn.

Mae'r adeiladau sy'n wynebu'r ffordd ei hun yn fwy amrywiol eu cymeriad, a gellir darllen llawer o hanes y pentref ynddynt. Mae rhai o adeiladau mwyaf amlwg y pentref yn wynebu'r briffordd. Ger y pen gorllewinol mae'r Railway Inn yn tra-arglwyddiaethu, ac mae ei gosodiad yn cael ei wella gan adeiladau fferm ar yr ochr orllewinol. Saif Tai Lichfield ar yr ochr gogleddol, rhes o dri thŷ o ganol yr ugeinfed ganrif ar safle adeiladau fferm cynharach ac ysgol, sydd efallai yn ymgorffori peth o'r deunyddiau cynharach. Yn y gyffordd gyda Heol Llanegryn ceir arwydd ffordd o ganol yr ugeinfed ganrif sydd wedi ei gadw'n dda gyda enwau lleoedd â sillafiadau Seisnig fel a ddefnyddiwyd yn gyffredin bryd hynny.

Mae Capel Saron a'r hen Ysgol yn wynebu ei gilydd ac yn ymgorffori ymddangosiad Abergynolwyn fel cymuned bentref hunangynhaliol. (Ffigwr 29). Mae'r adeiladau eraill ar y briffordd yn rhai domestig, yn cynnwys pâr o fythynnod o ganol y bedwaredd ganrif ar bymtheg yn ystod cyfnod cynnar gwaith y chwarel, a thair pâr o ddiwedd y bedwaredd ganrif ar bymtheg (Ffigwr 30).

Gan fod yr adeiladau o ddyddiadau gwahanol, gellid gweld cerrig rwbel a chlytiau llechi yn yr adeiladau ac yn waliau'r gerddi. Mae gan fwyafrif yr adeiladau sy'n wynebu'r briffordd ffenestri codi gyda phaenau bach, mae rhai wedi goroesi ond fe gafodd llawer eu newid.



Ffigwr 29 Capel Saron ar y briffordd



Ffigwr 30 Edrych tua'r dwyrain ar hyd y briffordd o ganol y pentref

5.2 Heol Llanegryn a Heol y Dŵr

Mae ardal cymeriad Heol Llanegryn a Heol y Dŵr yn bennaf yn cynnwys tai a adeiladwyd gan Gwmni Llechi Abergynolwyn yn y cyfnod 1865-69 (Ffigwr 27). Dwy res hir o dai unllawr yw'r adeiladau ar ochr orllewinol Heol Llanegryn, daw'r olygfa i ben yn y pen gogleddol gyda Chapel Jerusalem. Nid yw'r ddwy res yn union yr un fath. Yn y rhes olaf i'r gogledd mae gan y tai gynteddau talcen. Er i fwyafrif y tai gael eu hadeiladu ar gyfer ffenestri codi, yn y rhes gynharach roedd gan rai o'r tai ffenestri adeiniog llydan gyda tri golau. Mae mwyafrif y drysau a'r ffenestri wedi eu newid, ond mae rhai ffenestri codi efo paenau bach wedi goroesi. Mae gan nifer fach o'r tai beth rendr ar y waliau. Ar ochr arall y ffordd saif Capel Annibynwyr Cwrt, sydd bellach wedi ei drosi'n ddau dŷ. Wrth ei ymyl saif dau fwthyn Egryn, a adeiladwyd yn ystod degawd olaf y bedwaredd ganrif ar bymtheg gan lunio grŵp gweledol cryf gyda'r capel, i gyd wedi eu hadeiladu gyda llechi tywyll (Ffigwr 31).

Mae Heol y Dŵr yn wynebu Nant Gwernol, ble mae'r glannau wedi eu cynnal gan wal lechi (Ffigwr 32). Yn wreiddiol, roedd gan y tai arwyneb o gerrig, ond erbyn hyn maent wedi eu rendro a'u peintio'n wyn. Mae addasiadau eraill yn cynnwys newid sydd bron yn gyffredinol i'r ffenestri ac ychwanegiad at adeiladau dormer to fflat i rifau 13-24. Mae Rhifau 13-24 yn bennaf wedi cadw mwyafrif waliau cerrig gwreiddiol yr ardd, gyda phileri clwydi llechen, ond yn rhifau 1-12 dim ond lleiafswm o'r tai sydd â waliau gardd, ac roedd y cwbl yn ychwanegiadau mwy diweddar.

Y lôn yng nghefn Heol y Dŵr a Heol Llanegryn oedd llinell y rheilffordd. Mae gan y tai i gyd iardiau gyda waliau, gyda chyn fynceri glo a thoiledau, ond mae llawer wedi eu hail-adeiladu. Mewn rhai o'r tai gellir gweld y tyllau glo o hyd ond bron yn ddieithriad maent wedi eu cau.

Er y newidiadau hyn, mae parhau i ddefnyddio talpiau llechi wedi sicrhau bod yr iardiau wedi cadw eu cymeriad gwreiddiol.



Ffigwr 31 Mae Bythynnod Egryn a Chapel Annibynwyr Cwrt yn llunio grŵp cryf ar Heol Llanegryn.



Figwr 32 Heol y Dŵr gyda wal gynnal yr afon ar lannau Nant Gwernol.



Ffigwr 33 Heol Tanybryn

5.3 Heol Tanybryn

Mae Tanybryn yn stryd a grëwyd ac a osodwyd tua 1870 gyda thai ar bob ochr ar odrau llethr serth y dyffryn (Ffigwr 27). Sicrhaodd statws adeiladau rhestredig mai'r rhain yw'r tai a gadwyd orau yn y pentref. Mae gan y tai gymeriad trefol cryf, wedi eu hadeiladu o gerrig llechi, gyda'r mwyafrif yn cadw eu ffenestri codi, gan hefyd ddangos bargodion a chyrn llechi (Ffigwr 33). Mae'r ochr ddeheuol yn ymgorffori rhes o dai mwy, roedd un ohonynt yn siop yn flaenorol, gyda gwahaniaethau cymdeithasol bychain fel waliau blaengyrtiau a rheiliau yn y cartrefi mwy.

Yn rhes y gogledd mae gan y tai adeiniau cefn, ac maent i gyda wedi eu gwyngalchu yn rhannol. Cadwyd lein y rheilffordd oedd yn rhedeg tu cefn i iardiau cefn y tai ac mae rhai o'r tyllau glo (sydd yn bennaf wedi eu hailadeiladu) yn y bynceri glo yn dal i'w gweld, er eu bod wedi cau (Ffigwr 34).

5.4 Cwrt

Clwstrwr bychan o dai yw Cwrt sydd yn nolen yr afon ar ochr gogleddol Pont Cwrt (Ffigwr 27 a 35). Mae hefyd yn cynnwys Riverside House ar yr ochr ddeheuol. Adeiladwyd yr holl adeiladau yma yn 1889 ond nid oeddent yn rhan o ddatblygiad Cwmni Llechi Abergynolwyn o'r pentref, ond yn ddatblygiad ar wahân ac mae'n debyg yn ddatblygiad hapfasnachol.

Mae Pont Cwrt yn bont cyn-ddiwidiannol gyda bwa carreg llydan cylchrannol. Ailadeiladwyd y canllawiau ond yn gyffredinol mae'r bont wedi cadw ei chymeriad gwreiddiol ac nid yw

wedi ei lledu. Ar ochr dde'r bont mae Riverside House, sy'n ymgorffori Hen Siop Cwrt, sydd â ffrynt gyda chwipiad garw wedi'i sgrifellu a'i beintio'n wyn, ond fel arall fe'i adeiladwyd o lechi.



Ffigwr 34 Linell y rheilffordd yng nghefn Heol Tanybryn Defnyddiwyd y monolith llechen tal sydd yng nghanol y llun fel lein ddillad.



Ffigwr 35 Tai yn Cwrt, a welir o'r de orllewin ar draws Nant Gwernol

Mae'r tai ar ochr gogleddol y bont yn dai deulawr o lechi gyda thoeau llechi a chyrn simneiau carreg. Bellach, mae'r mwyafrif wedi eu rendro gyda sment a'u peintio'n wyn. Mae rhes fer sy'n wynebu'r ffordd a dwy res ar ongl sgwâr y tu cefn i'r ffordd. Oherwydd natur gyfyng y safle, ac i gyrraedd rhai o'r tai mwyaf diweddar rhaid mynd ar hyd llwybr dan orchudd a adeiladwyd i flaen un o'r tai sy'n wynebu'r ffordd, prin y gellir eu gweld ac eithrio ar ochr arall yr afon neu ochr y bryn i'r gogledd.



Ffigwr 36 Eglwys Dewi Sant

5.5 Eglwys Dewi Sant

Roedd yr adeiladau ar ochr orllewinol Pont Gwernol yn ychwanegiadau hwyr i'r pentref ac nid oes ganddynt unrhyw gydlynid arbennig fel grŵp (Ffigwr 27). Mae'r eglwys yn eithaf disylw, wedi ei lleoli uwchben y ffordd, fel y gofeb ryfel sydd ger ei mynedfa (Ffigwr 36). Adeiladau eraill sydd i'r gorllewin o Nant Gwernol yw'r hen orsaf heddlu, a sefydlwyd ymhell ar ôl i'r pentref ddod i fodolaeth ac mewn tŷ oedd eisoes yn bodoli. Fel arall tai o'r ugeinfed ganrif a geir yma, yn cynnwys Noddfa, a adeiladwyd gan y Comisiwn Coedwigaeth yn 1959, sy'n ein hatgoffa fod coedwigaeth yn rhannol wedi ei fwriadu fel ffynhonnell cyflogaeth mewn cymunedau ôl-ddiwydiannol.

5.6 Bron y Gader, Tan y Fedw a Maes Meillion

Ceir tri datblygiad tai modern ar ochr ddwyreiniol y pentref (Ffigwr 27). Mae Maes Meillion yn cynnwys tai deulawr ar Heol Llanegryn, sydd wedi eu gosod yn ôl o'r stryd. Byngalos yw Bron y Gader a Tan y Fedw ar safleoedd rhandiroedd o'r bedwaredd ganrif ar bymtheg. Nid oes yr un o'r datblygiadau hyn yn effeithio'n sylweddol negyddol yn weledol ar gymeriad yr adeiladau o'r bedwaredd ganrif ar bymtheg yn y pentref.

6 Datganiad Arwyddocâd

Mae Abergynolwyn yn bentref diwydiannol o'r bedwaredd ganrif ar bymtheg sydd wedi ei ddiffinio'n dda (Ffigwr 37). Mae ei ddatblygiad o ffermydd gwledig i bentref diwydiannol, proses a ddigwyddod dros gyfnod o tua deng mlynedd ar hugain, i'w weld yn glir yn yr adeiladau sydd wedi goroesi yn y pentref.

Adeiladwyd y pentref gan fwyaf gan Gwmni Llechi Abergynolwyn, perchennog Chwarel Bryn Eglwys, enghraifft o sut roedd dylanwad perchnogion cyfalafol yn ymestyn o'r gweithle i'r cartref yn y bedwaredd ganrif ar bymtheg. Ceir enghraifft arall o hyn yn y rheilffordd a wasanaethodd y pentref, drwy blân ar oledf o Reilffordd Talyllyn. Mae yn nodwedd unigryw sydd wedi goroesi yn ardal chwarelyddol gogledd Cymru.



Ffigwr 37 Yr olygfa tua'r gogledd orllewin dros Abergynolwyn.

Cafodd patrwm y pentref ei lunio o amgylch cyffordd oedd yn bodoli yn nyffryn Dysynni. Goroesodd y ffermydd cyn-ddiwydiannol gyda'r anheddiad diwydiannol, ac un ohonynt yw'r Railway Inn yn awr ac sy'n parhau i fod yn adeilad amlwg yn y pentref. Dengys tai'r pentref sawl cyfnod yn natblygiad a gwella ansawdd tai diwydiannol yn y bedwaredd ganrif ar bymtheg. Adeiladwyd yr enghreifftiau cynharaf mewn parau neu resi byr gyda meini rwbel maes a wyngalchwyd. Dechreuodd tai Cwmni Llechi Abergynolwyn gyda Heol Llanegryn ble mae'r tŷ unllawr yn idiom gwerinol lleol, ond wedi eu cyfuno mewn rhesi o ddeuddeg yn arddull tai diwydiannol. Mae'r tai diweddarach, a gynrychiolir gan Heol y Dŵr a Heol Tanybryn, yn sylweddol ehangach ac yn drefol eu hysbrydoliaeth, wedi eu seilio yn fras ar ddarluniau gan bensaer o Fanceinion. Er bod y tai teras yn bennaf i chwarelwyr, mae gwahaniaethau bach sy'n awgrymu gwahaniaethau cymdeithasol, er enghraifft o ran maint a

graddfa'r tai, ac os yw'r tai yn agor i'r stryd neu wedi eu gosod yn ôl y tu cefn i flaen-gyrtiau bach neu erddi ffrynt. Mae'r gwahaniaethau yma'n rhan bwysig o gymeriad y pentref.

Yn wahanol i'r adeiladau gwyngalch cynharach, adeiladwyd y tai o'r 1860au o lechi tywyll mewn clytiau tenau. Mae'r defnydd trawiadol o lechi fel deunydd adeiladu yn cyfrannu llawer at gymeriad y pentref. Cafodd y traddodiad ei adfer ers yr ugeinfed ganrif, yn enwedig i'r Ganolfan a adeiladwyd yn 2004.

Mae gan y pentref dri chapel o hyd a adeiladwyd gan y Methodistiaid Calфинаidd, yr Annibynwyr a'r Wesleaid, y tri enwad amlycaf yng ngogledd Cymru yn y bedwaredd ganrif ar bymtheg. Saif eglwys y plwyf ar wahân i ganol y pentref ond mae ei phresenoldeb yn dangos y gystadleuaeth rhwng dyheadau annibynnol y gweithwyr oedd yn mynychu'r capel a theulu Anglicanaidd, bonheddig McConnel. Mae cyn ysgol yr eglwys, yr Hen Ysgol, yn cwblhau'r ystod o adeiladau cyhoeddus o'r bedwaredd ganrif ar bymtheg ac mae tystiolaeth hefyd o siopau o'r un cyfnod ac efail a droswyd yn y pentref.

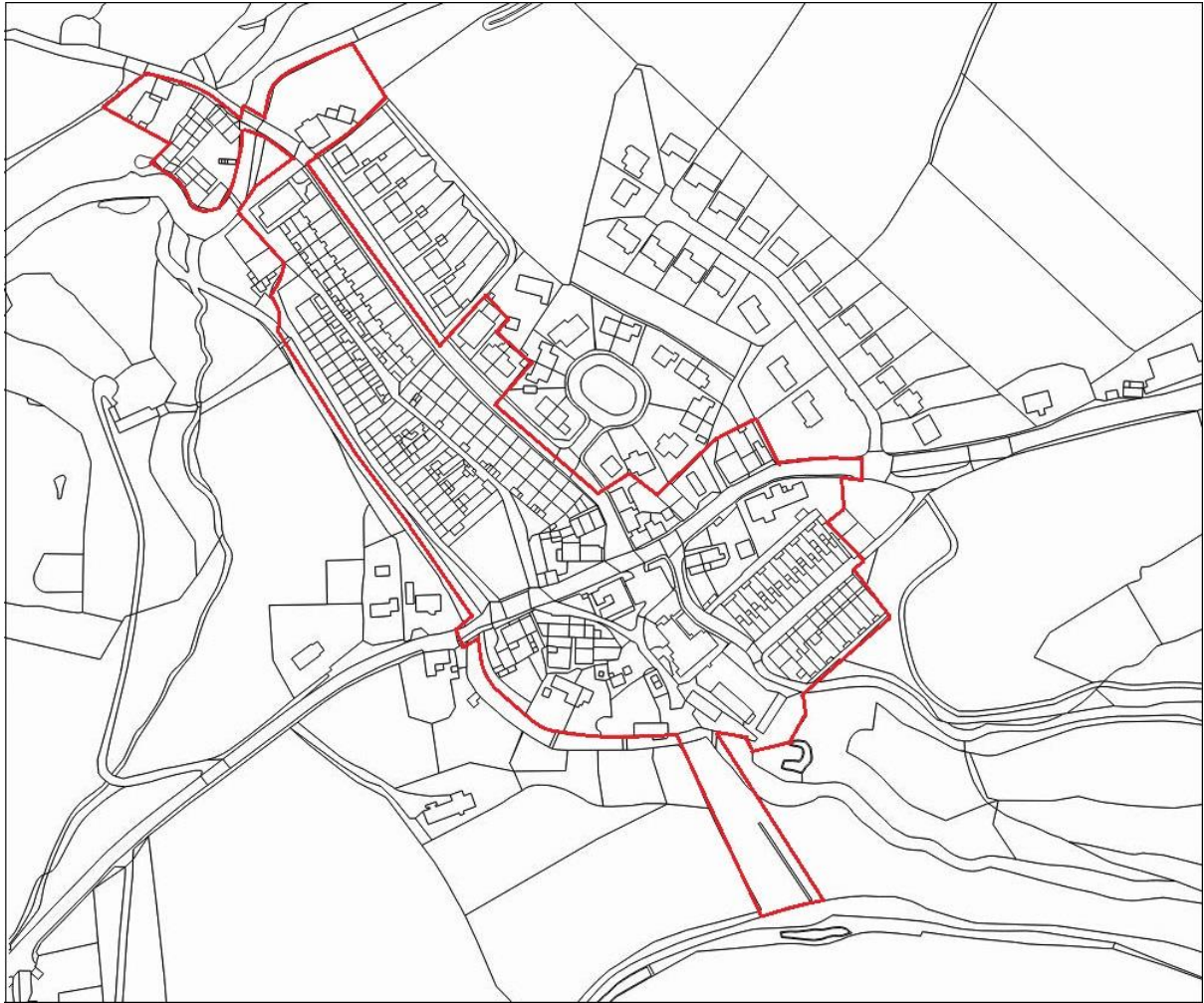
Ni chafodd twf sydyn y pentref ei gynnal ac ychydig iawn o adeiladu a fu rhwng 1890 a chyn cau'r chwarel yn 1948. O safbwynt hanesyddol, golyga hyn fod Abergynolwyn yn ymgorffori cyfnod o ddatblygiad sydyn o'r 1840au i'r 1880au, twf a ddilynwyd gan ddirywiad hir, sef hanes y diwydiannau mwyngloddio a'u cymunedau yn y chwyldro diwydiannol.

7 Argymhellion

Mae Abergynolwyn yn bentref diwydiannol o'r bedwaredd ganrif ar bymtheg sydd wedi ei gadw'n dda gyda hanes unigryw a chymeriad rhabarhol cryf. Felly, mae'n werth ei ystyried ar gyfer statws Ardal Gadwraeth. Mae terfyn ardal o ddiddordeb arbennig yn hawdd i'w ddiffinio gan fod yr ychydig o ddatblygiadau modern yn sefyll ar wahân i'r pentref hanesyddol (Ffigwr 38). Trwy dynnu llinell y terfyn ar lein Nant Gwernol ni fydd rhai adeiladau hanesyddol yn cael eu cynnwys ond mae'r rhain ar wahân i'r prif bentref. Yn benodol nid yw'r eglwys, er ei bod yn bwysig o safbwynt hanesyddol, yn cyfrannu fawr ddim at gymeriad cyffredinol y pentref. Oherwydd bod y rheilffordd mor anghyffredin mewn pentref diwydiannol ac yn cyfrannu at ddiddordeb hanesyddol arbennig y pentref, mae'r inclein o dan Rheilffordd Talyllyn hefyd wedi ei chynnwys.

Bu rhai effeithiau negyddol ar gydlynid hanesyddol y dreftadaeth adeiledig, y gallai statws dynodiad Ardal Cadwraeth ddechrau mynd i'r afael â pheth ohono. Newidwyd mwyafrif y ffenestri a'r drysau gwreiddiol, yn aml gan ddefnyddio deunyddiau cyfoes anghydnaws. Gellir gweld hyn yn amlwg yn Heol y Dŵr, ble ychwanegwyd ffenestri dormer to fflat ond maent hefyd yn cynnwys adeiladau rhestredig yn Heol Tanybryn. Iard agored oedd canol y pentref yn flaenorol, ond mae wedi ei datblygu yn araf ac erbyn hyn mae yma ganolfan gymunedol, maes parcio a thoiledau cyhoeddus. Mae llawer o'r adeiladau newydd wedi eu hadeiladu o lechi, fel y Ganolfan a adeiladwyd yn 2004, sy'n gydnaws â'r adeiladau cynharach a'r traddodiad rhanbarthol. Mae adeiladau eraill yn tynnu oddi wrth cymeriad hanesyddol y pentref, yr un amlycaf yw y siop / tŷ ar y brif stryd, gyferbyn â chyffordd y brif ffordd. Mae gan yr adeilad estyll tywydd ar ran ohono, nodwedd sy'n ddiethr i'r ardal.

Er gwaethaf y materion hyn, mae Abergynolwyn yn ardal gryno tra diffiniedig o ddiddordeb hanesyddol pensaernïol arbennig sy'n deilwng o gadwraeth a gwelliant ac felly byddai'n gymwys am statws Ardal Cadwraeth.



Ffigur 38 Ffin arfaethedig Ardal Gadwraeth Abergynolwyn

8 Cyfeiriadau

Ffynonellau archifau, Gwasanaeth Archifau Gwynedd

Arolwg Degwm Llanfihangel-y-pennant, 1838.

Z/PE/14/11, Cynllun o bentref Abergynolwyn tua 1860au, a darluniau'r pensaer i eglwys y plwyf, dyddiedig 1878.

Z/DDJ/24/367, Cynlluniau i fythynnod Chwarel Bryn Eglwys a ddarluniwyd i T.H. McConnel gan James Stevens, Gorffennaf 1864.

Z/DDJ/24/368, Cynlluniau pensaernïol i fythynnod unigol, Gorffennaf 1864.

Z/DDJ/24/369, Cynlluniau pensaernïol i fythynnod dwbl, Mawrth 1865.

Z/DDJ/66/1425-12, Cynllun o bentref Abergynolwyn tua 1865.

Z/DDJ/66/1425-8, Cynllun stadau rhydd-ddaliad a phrydlesol yn Abergynolwyn.

Z/DDJ/66/1425-7, Drychiad bythynnod sengl, tua 1864.

Ffynonellau cartograffig

Mapiau cyfres sirol Arolwg Ordnans, 1889, 1900, 1914.

Ffynonellau printiedig

Boyd, J.I.C., 1988, *The Tal-y-llyn Railway*. Didcot: Wild Swan.

Davidson, A., Jones, G., a Gwyn, D., 1994, *Gwynedd Quarrying Landscapes: Slate Quarries. Adroddiad Ymddiriedolaeth Archaeolegol Gwynedd 129*.

Gwyn, David, 2006, *Gwynedd: Inheriting a Revolution*. Chichester: Phillimore.

Gwyn, David, 2015, *Welsh Slate: Archaeology and History of an Industry*. Aberystwyth: RCAHM Wales.

Haslam, Richard, Orbach, Julian and Voelcker, Adam, 2009, *The Buildings of Wales: Gwynedd*. Llundain: Yale University Press.

Holmes, Alan, 1986, *Slates from Abergynolwyn*. Caernarfon: Gwasanaeth Archifau Gwynedd.

Holmes, Alan and Eade, Sara, 2013, *Bryneglwys Slate Quarry, Abergynolwyn, Merionethshire*. Yr awdurdon.

Lewis, M.J.T. (ed), 1987, *The slate quarries of North Wales in 1873: a series of letters by a special correspondent of the Caernarvon and Denbigh Herald*. Maentwrog: Canolfan Astudio Parc Cenedlaethol Eryri

Lindsay, Jean, 1974, *A History of the North Wales Slate Industry*. Newton Abbot: David and Charles.

Richards, Alun John, 2007, *Gazeteer of Slate Quarrying in Wales*. Pwllheli: Llygad Gwalch.

Ffynonellau Ar-lein

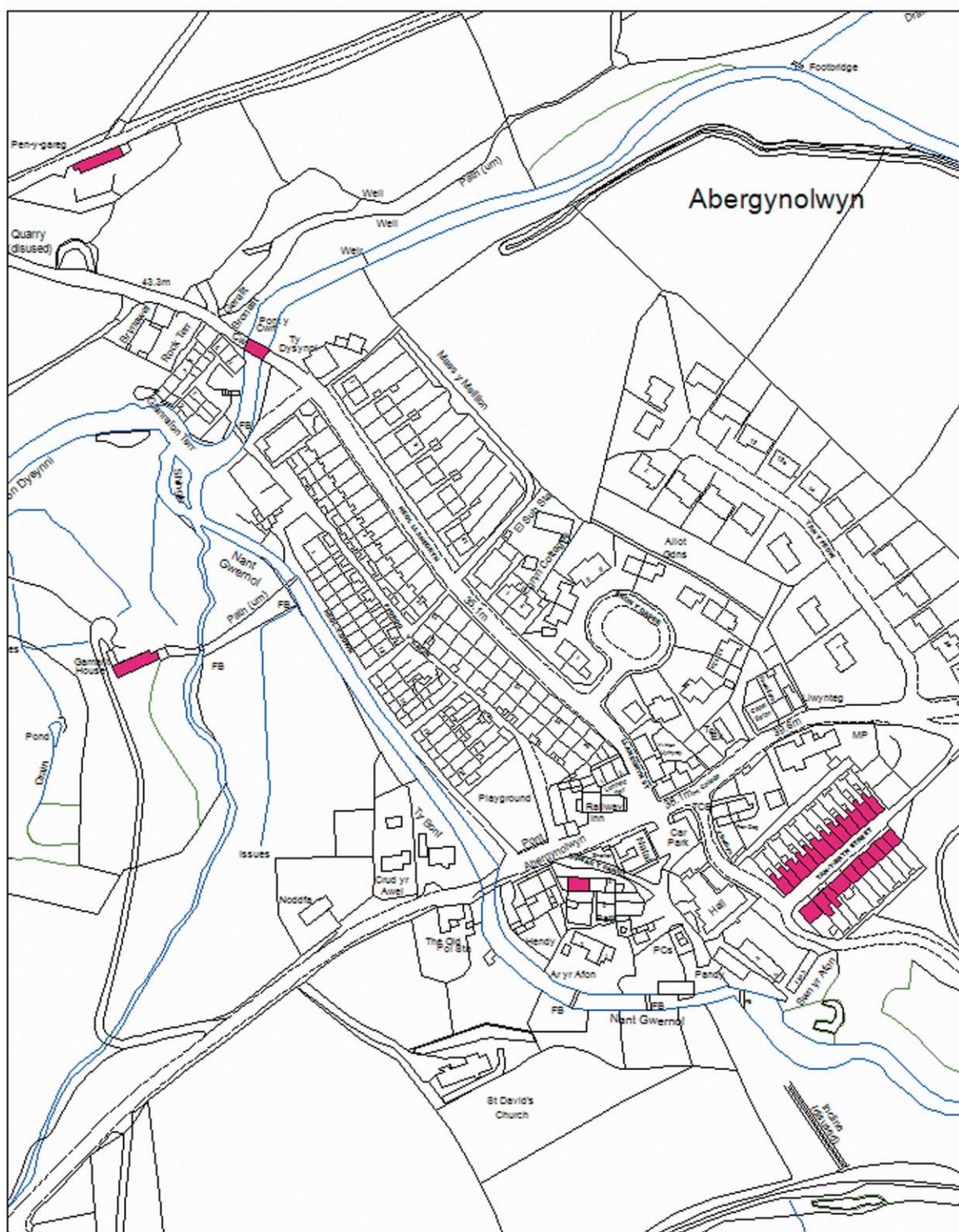
Ymddiredolaeth Archaeolegol Gwynedd, Cymeriad Tirwedd Hanesyddol - Dysynni; ar-lein yn <http://www.heneb.co.uk/hlc/dysynni.html>

Ymddiredolaeth Archaeolegol Gwynedd, Cofnod Amgylchedd Hanesyddol, ar-lein yn <http://www.cofiadurcahcymru.org.uk/>

Cofnod Henebion Cenedlaethol, RCAHM Cymru ar-lein yn <http://coflein.gov.uk/>

Atodiad I: Adeiladau rhestredig yn Abergynolwyn

	Cyfeirnod yr adeilad rhestredig	Gradd:
Pont y Cwrt	23195	II
Carreg filltir	23190	II
Yr Hen Siop	23206	II
10 Heol Tan-y-bryn	23177	II
11 Heol Tan-y-bryn	23178	II
1A Heol Tan-y-bryn	23180	II
2 Heol Tan-y-bryn	23169	II
3 Heol Tan-y-bryn	23170	II
4 Heol Tan-y-bryn	23171	II
5 Heol Tan-y-bryn	23172	II
5A Heol Tan-y-bryn	23184	II
6 Heol Tan-y-bryn	23173	II
6A Heol Tan-y-bryn	23185	II
7 Heol Tan-y-bryn	23174	II
7A Heol Tan-y-bryn	23186	II
9A Heol Tan-y-bryn	23188	II
Dolawel, 1 Heol Tan-y-bryn	23168	II
Wynfryn, 8 Heol Tan-y-bryn	23175	II
Tŷ Clid, Heol Tan-y-bryn ??	23176	II
Brynderw, Heol Tan-y-bryn	23179	II
Grail Retreat, Heol Tan-y-bryn	23189	II
Isfryn, 8A Heol Tan-y-bryn	23188	II
Glasfryn, 4A Heol Tan-y-bryn	23183	II
Floreat, 3A Heol Tan-y-bryn	23182	II
Y Bwthyn, 2A Heol Tan-y-bryn	23181	II



Ffigwr 39 Adeiladau rhestredig yn Abergynolwyn